

2023



รายงานผลการดำเนินงาน

# Annual Report

ประจำปีงบประมาณ พ.ศ. 2566

คณะบริหารธุรกิจและการบัญชี  
มหาวิทยาลัยราชภัฏศรีสะเกษ



## คำนำ

รายงานผลการดำเนินงานประจำปีงบประมาณ พ.ศ.๒๕๖๖ (๑ ตุลาคม ๒๕๖๕ – ๓๐ กันยายน ๒๕๖๖) แสดงให้เห็นถึงผลการดำเนินงานและความสำเร็จของหน่วยงาน โดยใช้ข้อมูล ๑ ตุลาคม ๒๕๖๕ – ๓๐ กันยายน ๒๕๖๖ ซึ่งจะช่วยทำให้การบริหารจัดการของหน่วยงานประสบผลสำเร็จอย่างมีประสิทธิภาพ รวมทั้งจะเป็นประโยชน์ต่อระบบการประเมินผลการปฏิบัติราชการของ ก.พ.ร. และการประเมินคุณภาพการศึกษาของมหาวิทยาลัยต่อไป

ในนามคณะกรรมการธุรกิจและการบัญชี ของขอบคุณคณาจารย์และบุคลากรทุกท่านที่ร่วมอุทิศแรงกายแรงใจ เสียสละเวลาเพื่อร่วมกันปฏิบัติภารกิจของคณะฯ ให้สำเร็จลุล่วงเป็นอย่างดี และหวังเป็นอย่างยิ่งว่าข้อมูลจากรายงานผลการดำเนินงานเล่มนี้ จะเป็นสารสนเทศที่ดีเพื่อใช้ในการพัฒนาและปรับปรุงการจัดการศึกษาให้ดียิ่งขึ้นต่อไป

คณะกรรมการธุรกิจและการบัญชี

## สารบัญ

	หน้า
ส่วนที่ ๑ บริบททั่วไป	๑
ส่วนที่ ๒ รายงานผลการดำเนินงานประจำปีงบประมาณ พ.ศ. ๒๕๖๖	๔๐
ส่วนที่ ๓ ผลการบริหารจัดการความเสี่ยง ประจำปีงบประมาณ พ.ศ. ๒๕๖๖	๖๖
ส่วนที่ ๔ ผลการประกันคุณภาพการศึกษา	๗๔

## บริบททั่วไป คณะบริหารธุรกิจและการบัญชี

## ๑.๑ ลักษณะขององค์กร

## ๑.๑ ประวัติความเป็นมา

คณะบริหารธุรกิจและการบัญชี ตั้งอยู่เลขที่ ๓๑๙ ถนนไทยพันทา ตำบลโพธิ์อำเภอเมืองจังหวัดศรีสะเกษ บนที่ดินสาธารณะประโยชน์โนนบก้าเนื้อที่ ๕๓๕ ไร่ ๒ งาน ๓๒ ตารางวา ในเขตเทศบาลเมืองศรีสะเกษ โดยสำนักงานคณบดีคณะบริหารธุรกิจและการบัญชี ตั้งอยู่ ณ ชั้น ๖ อาคารเฉลิมพระเกียรติ ๘๐ พรรษา ๕ ธันวาคม ๒๕๕๐ มีประวัติพอสังเขป ดังนี้

พ.ศ. ๒๕๔๕ วันที่ ๒๒ มกราคม พ.ศ. ๒๕๔๕ ประกาศการแบ่งส่วนราชการในสถาบันราชภัฏศรีสะเกษโดยรัฐมนตรีว่าการกระทรวงศึกษาธิการ (นายสุวิทย์ คุณกิตติ) โดยแบ่งส่วนราชการในระดับคณะเป็น ๒ คณะคือ คณะวิทยาการวิชาชีพ และคณะวิทยาการศึกษาศาสตร์ทั่วไป

พ.ศ. ๒๕๔๗ วันที่ ๑๒ กรกฎาคม พ.ศ. ๒๕๔๗ สถาบันราชภัฏศรีสะเกษได้รับการยกฐานะเป็น “มหาวิทยาลัยราชภัฏศรีสะเกษ” คณะทั้งสองจึงถูกปรับเปลี่ยนตามโครงสร้างการแบ่งส่วนราชการใหม่เป็น “คณะศิลปศาสตร์และวิทยาศาสตร์” โดยแบ่งโครงสร้างหน่วยงานภายในคณะศิลปศาสตร์และวิทยาศาสตร์ออกเป็น ๑ สำนัก ๔ ภาควิชา คือ สำนักงานคณบดี ภาควิชา ครุศาสตร์ ภาควิชาวิทยาศาสตร์ ภาควิชามนุษยศาสตร์และสังคมศาสตร์ และภาควิชาบริหารธุรกิจและการจัดการ

พ.ศ. ๒๕๔๙ วันที่ ๒๓ มิถุนายน ๒๕๔๙ ปรับโครงสร้างการแบ่งส่วนราชการภายในของคณะศิลปศาสตร์และวิทยาศาสตร์ให้ประกอบด้วย ๑ สำนัก ๒ ภาควิชา คือสำนักงานคณบดี ภาควิชามนุษยศาสตร์และสังคมศาสตร์ และภาควิชาวิทยาศาสตร์และเทคโนโลยี

พ.ศ. ๒๕๕๒ คณะศิลปศาสตร์และวิทยาศาสตร์ได้ปรับโครงสร้างการบริหารหน่วยงานภายในคณะเป็นแบบการบริหารงานโดยโปรแกรมวิชา ตั้งแต่เดือน มิถุนายน พ.ศ. ๒๕๕๒ โครงสร้างการแบ่งส่วนราชการประกอบด้วย ๑ สำนักงานคณบดี และ ๒๒ โปรแกรมวิชาหลัก ซึ่งทำให้ระบบการบริหารงานของคณะและโปรแกรมวิชาคล่องตัวขึ้นทำให้สามารถปฏิบัติการกิจได้อย่างเต็มศักยภาพ

พ.ศ. ๒๕๕๔ โครงสร้างการแบ่งส่วนราชการประกอบด้วย ๑ สำนักงานคณบดี ๒๘ โปรแกรมวิชาหลักและ ๕ หน่วยงานภายในสังกัด

พ.ศ. ๒๕๕๖ วันที่ ๑ ตุลาคม ๒๕๕๖ คณะบริหารธุรกิจและการบัญชี เกิดจากการที่คณะศิลปศาสตร์และวิทยาศาสตร์ได้ปรับโครงสร้างการบริหารหน่วยงานภายในคณะ ประกอบด้วย ๔ คณะ ๑ วิทยาลัย คือคณะบริหารธุรกิจและการบัญชี คณะครุศาสตร์ คณะศิลปศาสตร์และวิทยาศาสตร์ คณะมนุษยศาสตร์และสังคมศาสตร์ และวิทยาลัยกฎหมายและการปกครอง

ปัจจุบันคณะบริหารธุรกิจและการบัญชี จัดการเรียนการสอนในระดับปริญญาตรี จำนวน ๘ สาขาวิชา ดังนี้

- ๑) สาขาวิชาการบัญชี
- ๒) สาขาวิชาการจัดการ
- ๓) สาขาวิชาการตลาด
- ๔) สาขาวิชาการท่องเที่ยวและการโรงแรม
- ๕) สาขาวิชาคอมพิวเตอร์ธุรกิจดิจิทัล
- ๖) สาขาวิชาการบริหารธุรกิจระหว่างประเทศ
- ๗) สาขาวิชาเศรษฐศาสตร์การเงินและการคลัง
- ๘) สาขาวิชาการจัดการธุรกิจการค้าสมัยใหม่

### ๑.๑.๒ ปรัชญา

“ความรู้คู่คุณธรรม เป็นเลิศด้านวิชาการและการพัฒนาทักษะวิชาชีพ”

### ๑.๑.๓ วิสัยทัศน์

มุ่งสู่ความเป็นเลิศด้านวิชาการและการพัฒนาทักษะวิชาชีพ ผลิตบัณฑิตที่มีความรู้คู่คุณธรรม และมีงานทำ โดยการเรียนรู้บูรณาการกับการทำงาน นำองค์ความรู้ไปสู่การพัฒนาสังคมท้องถิ่นที่มีความยั่งยืนและสอดคล้องกับความเปลี่ยนแปลงของประชาคมโลก

### ๑.๑.๔ พันธกิจ

๑. ผลิตบัณฑิตในด้านการบริหารธุรกิจให้มีงานทำ มีความเป็นผู้ประกอบการ มีความรู้ความสามารถในการบริหารองค์กรต่างๆ โดยเน้นการบูรณาการองค์ความรู้ศาสตร์ด้านการบริหารควบคู่กับการฝึกปฏิบัติงานในสถานประกอบการจริง นำไปสู่การเป็นบัณฑิตที่พึงประสงค์ตรงตามความต้องการของตลาดแรงงาน

๒. พัฒนาหลักสูตรด้านการบริหารธุรกิจให้มีคุณภาพ สอดคล้องกับความต้องการของตลาดแรงงาน และการเปลี่ยนแปลงของสภาพเศรษฐกิจ สังคม การเมือง และส่งเสริมผู้เรียนมีความคิดริเริ่มสร้างสรรค์คุณธรรม และการมีจิตสำนึกในการทำประโยชน์รับใช้สังคม

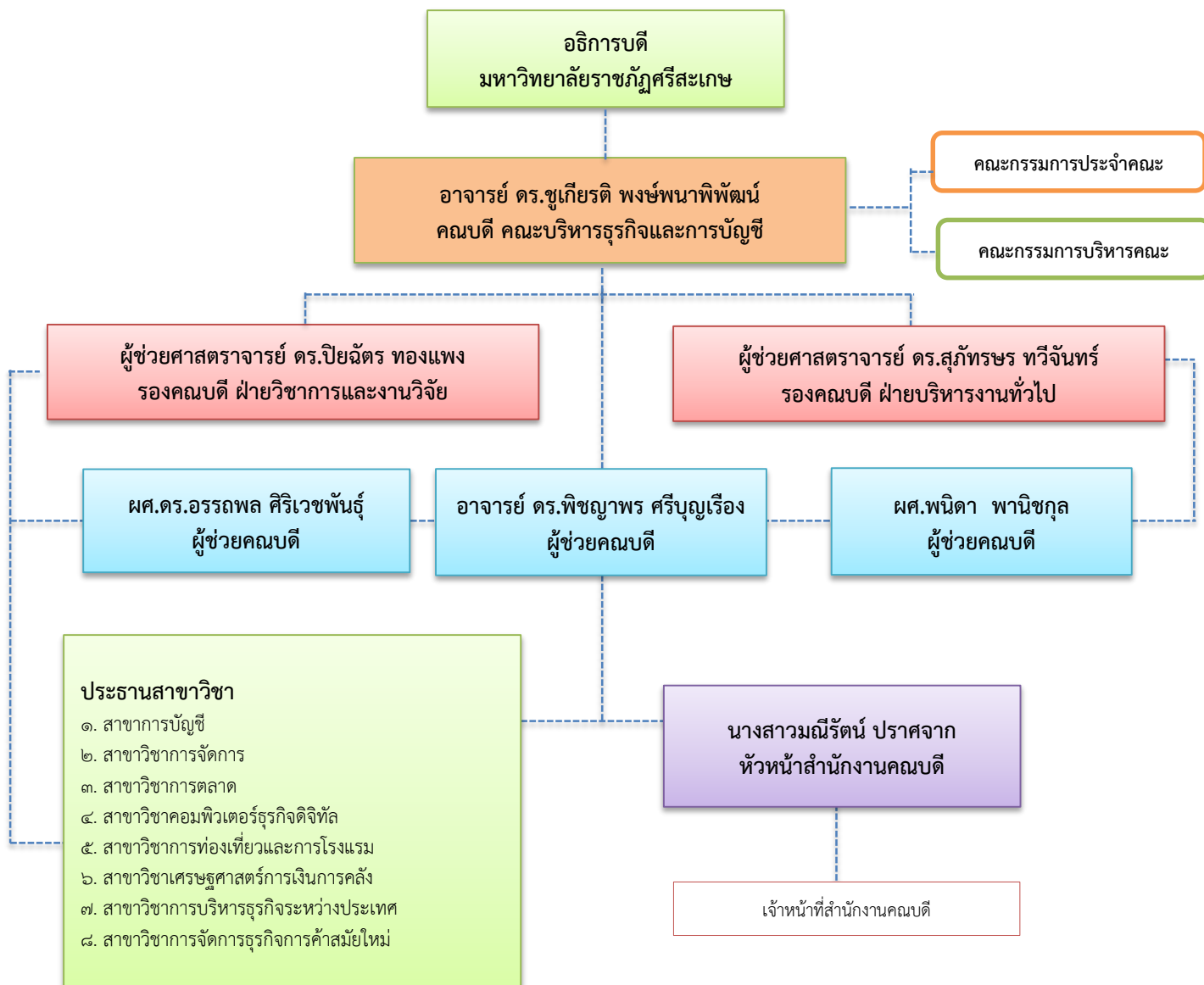
๓. บูรณาการองค์ความรู้ด้านการวิจัย การบริการวิชาการ การจัดกิจกรรมการเรียนการสอน การส่งเสริมทำนุบำรุงศิลปวัฒนธรรม และนำเทคโนโลยีสารสนเทศมาพัฒนาวิชาการพัฒนาสู่ความเป็นเลิศในเชิงพันธกิจสัมพันธ์ ที่สอดคล้องกับความต้องการของสังคม ชุมชน ท้องถิ่น และสภาพเศรษฐกิจที่เปลี่ยนแปลง

## ๑.๑.๕ ยุทธศาสตร์และกลยุทธ์

ยุทธศาสตร์	กลยุทธ์
<p>ยุทธศาสตร์ที่ ๑ ยกระดับคุณภาพการศึกษาและส่งเสริมการเรียนรู้ตลอดชีวิต</p>	<ol style="list-style-type: none"> <li>๑. พัฒนาหลักสูตรบูรณาการข้ามศาสตร์ ที่สอดคล้องกับการพัฒนาท้องถิ่นและประเทศ</li> <li>๒. พัฒนาและปรับปรุงกระบวนการเรียนรู้ พัฒนาการเรียน การสอนที่ปรับเปลี่ยนแนวทางรูปแบบการเรียนรู้ใหม่ ๆ รองรับการเปลี่ยนแปลงของสังคม</li> <li>๓. พัฒนารูปแบบการเรียนการสอนในลักษณะการบูรณาการกับปัญหาของท้องถิ่นเพื่อแก้ปัญหาและพัฒนาท้องถิ่นอย่างยั่งยืน</li> <li>๔. พัฒนาสภาพแวดล้อมที่เอื้อต่อการเรียนรู้ และพัฒนานักศึกษาให้มีทักษะการเรียนรู้ตลอดชีวิต</li> <li>๕. พัฒนาสมรรถนะอาจารย์ผู้สอนให้เป็นมืออาชีพ รองรับการเปลี่ยนแปลงของสังคม</li> <li>๖. พัฒนาบัณฑิตของคณะบริหารธุรกิจและการบัญชี ให้พร้อมในการออกไปพัฒนาท้องถิ่นสังคม และประเทศชาติ</li> <li>๗. ส่งเสริมกระบวนการวิศวกรสังคมเป็นกลไกการพัฒนา soft skill และคุณลักษณะของนักศึกษาและบัณฑิตให้เป็นผู้ดำเนินการเปลี่ยนแปลง ผ่านรูปแบบการเรียนรู้โดยใช้ชุมชนเป็นฐาน</li> <li>๘. พัฒนาระบบกลไกการประกันคุณภาพการศึกษาให้มีประสิทธิภาพ</li> </ol>
<p>ยุทธศาสตร์ที่ ๒ ยกระดับงานวิจัยและนวัตกรรมเพื่อเพิ่มขีดความสามารถในการแข่งขัน</p>	<ol style="list-style-type: none"> <li>๑. พัฒนาระบบนิเวศที่เอื้อต่อการวิจัยและนวัตกรรม ผลงานรับใช้ท้องถิ่นและสังคม และผลงานสร้างสรรค์</li> <li>๒. สนับสนุนการพัฒนางานวิจัยและนวัตกรรมให้มีมาตรฐานในระดับชาติหรือนานาชาติ</li> <li>๓. สร้างความร่วมมือการทำงานร่วมกับหน่วยงานภาครัฐและเอกชน การเป็นภาคีหุ้นส่วนในการวิจัยและพัฒนานวัตกรรม</li> <li>๔. เสริมสร้างแรงจูงใจในการพัฒนางานวิจัยและการเผยแพร่ผลงานวิจัยของนักวิจัย</li> <li>๕. ส่งเสริมการนำองค์ความรู้และนวัตกรรมไปใช้ประโยชน์ในการพัฒนาท้องถิ่นและสังคมอย่างสร้างสรรค์และยั่งยืน</li> <li>๖. พัฒนาโจทย์วิจัยแบบมุ่งเป้าที่มาจากความต้องการของชุมชน/สถานประกอบการ</li> <li>๗. แสวงหาแหล่งสนับสนุนทุนวิจัยและทรัพยากรการวิจัยที่ช่วยเสริมสร้างศักยภาพพัฒนาคุณภาพและมาตรฐานงานวิจัยของมหาวิทยาลัย</li> </ol>
<p>ยุทธศาสตร์ที่ ๓ การพัฒนาท้องถิ่นและสังคมสู่ความยั่งยืน</p>	<ol style="list-style-type: none"> <li>๑. เสริมสร้างความเข้มแข็งของชุมชนท้องถิ่นตามหลักปรัชญาของเศรษฐกิจพอเพียงและ BCGModel ที่สมดุลและยั่งยืน</li> <li>๒. บริการวิชาการที่ตอบสนองความต้องการของท้องถิ่น และสร้างความเข้มแข็งเพื่อเพิ่มขีดความสามารถของชุมชน</li> <li>๓. สร้างเครือข่ายความร่วมมือกับ ภาครัฐ ภาคเอกชน และชุมชน เพื่อสนับสนุนการยกระดับเศรษฐกิจ สังคม และสิ่งแวดล้อม และสร้างความเข้มแข็งใช้ชุมชนท้องถิ่น</li> <li>๔. พัฒนาระบบฐานข้อมูลการจัดการความรู้เพื่อการบริหารวิชาการ</li> <li>๕. พัฒนาระบบกลไกการกำกับติดตามและการประเมินผลการบริการวิชาการอย่างต่อเนื่องเป็นรูปธรรม</li> </ol>
<p>ยุทธศาสตร์ที่ ๔ การทำนุบำรุงศิลปวัฒนธรรมและอนุรักษ์ทรัพยากรธรรมชาติ สิ่งแวดล้อมอย่างยั่งยืน</p>	<ol style="list-style-type: none"> <li>๑. ส่งเสริมการทำนุบำรุงศิลปะและวัฒนธรรมท้องถิ่นเพื่อเป็นทุนทางสังคม และสร้างองค์ความรู้ทางวัฒนธรรมสู่นานาชาติ</li> <li>๒. ส่งเสริมการสร้างมูลค่าเพิ่มจากทุนทางศิลปวัฒนธรรมและภูมิปัญญาท้องถิ่นสู่เศรษฐกิจสร้างสรรค์</li> </ol>

ยุทธศาสตร์	กลยุทธ์
	<p>๓. ส่งเสริมการอนุรักษ์และฟื้นฟูทรัพยากรธรรมชาติและสิ่งแวดล้อมท้องถิ่น</p> <p>๔. พัฒนาศูนย์ศิลปะและวัฒนธรรมเป็นศูนย์การเรียนรู้เพื่อการศึกษา การวิจัย และการอนุรักษ์ศิลปวัฒนธรรม</p>
<p><b>ยุทธศาสตร์ที่ ๕ พัฒนาระบบบริหารจัดการขององค์กรให้มีประสิทธิภาพ</b></p>	<p>๑. พัฒนาระบบการบริหารจัดการและการปฏิบัติงานของคณะบริหารธุรกิจและการบัญชีให้ทันสมัย และมีประสิทธิภาพด้วยหลักธรรมาภิบาล</p> <p>๒. ปรับปรุงฐานข้อมูลของคณะบริหารธุรกิจและการบัญชี เพื่อเป็นข้อมูลสารสนเทศประกอบการบริหารจัดการและการวางแผนพัฒนาท้องถิ่นของคณะบริหารธุรกิจและการบัญชี</p> <p>๓. สร้างและพัฒนาเครือข่ายความร่วมมือระหว่างคณะบริหารธุรกิจและการบัญชีกับหน่วยงาน องค์กรภาครัฐภาคเอกชน เพื่อการพัฒนาเชิงพื้นที่ตามพันธกิจของมหาวิทยาลัย</p> <p>๔. ปรับเปลี่ยนทัศนคติและพัฒนาสมรรถนะการปฏิบัติงานของบุคลากรให้มีความเป็นมืออาชีพสอดคล้องกับมาตรฐานกำหนดตำแหน่งของมหาวิทยาลัย</p> <p>๕. ส่งเสริมบรรยากาศคณะบริหารธุรกิจและการบัญชีแห่งความสุข ให้บุคลากรมีคุณภาพชีวิตที่ดีมีความรักความผูกพันต่อองค์กร มีความสุข ทำงานอย่างมีคุณภาพ</p>

๑.๑.๖ โครงสร้างการบริหารงาน





## ๑.๒ ข้อมูลสารสนเทศ

## ๑.๒.๑ ด้านบัณฑิต

## ๑ หลักสูตรที่เปิดสอน

ชื่อหลักสูตร	คุณวุฒิ
๑. บัญชีบัณฑิต (บช.บ.)	ปริญญาตรี สาขาวิชาการบัญชี
๒. ศิลปศาสตรบัณฑิต (ศศ.บ.)	ปริญญาตรี สาขาวิชาการท่องเที่ยวและการโรงแรม
๓. บริหารธุรกิจบัณฑิต (บธ.บ.)	ปริญญาตรี สาขาวิชาการจัดการ
	ปริญญาตรี สาขาวิชาคอมพิวเตอร์ธุรกิจดิจิทัล
	ปริญญาตรี สาขาวิชาการตลาด
	ปริญญาตรี สาขาวิชาเศรษฐศาสตร์การเงินการคลัง
	ปริญญาตรี สาขาวิชาบริหารธุรกิจระหว่างประเทศ
	ปริญญาตรี สาขาวิชาการจัดการธุรกิจการค้าสมัยใหม่

## ๒ จำนวนนักศึกษาทั้งหมด

นักศึกษา	ประเภทนักศึกษา		รวม
	ภาคปกติ	ภาคพิเศษ	
ปี ๑ (๒๕๖๖)	๑๘๘	๒๓	๒๑๑
ปี ๒ (๒๕๖๕)	๑๔๔	๑๒	๑๕๖
ปี ๓ (๒๕๖๔)	๑๓๙	๑๒	๑๕๑
ปี ๔ (๒๕๖๓)	๑๑๖	-	๑๑๖
รวม	๕๘๗	๕๒	๖๓๙

## ๓ จำนวนนักศึกษาใหม่ประจำปีการศึกษา ๒๕๖๖

สาขาวิชา	ประเภทนักศึกษา		รวมจำนวน นักศึกษาใหม่
	ภาคปกติ	ภาคพิเศษ	
๑. สาขาวิชาการบัญชี	๗๘	๒๓	๑๐๑
๒. สาขาวิชาการตลาด	๓๘	-	๓๘
๓. สาขาวิชาคอมพิวเตอร์ธุรกิจดิจิทัล	๑๕	-	๑๕
๔. สาขาวิชาเศรษฐศาสตร์การเงินการคลัง	-	-	-
๕. สาขาวิชาการท่องเที่ยวและการโรงแรม	๑๔	-	๑๔
๖. สาขาวิชาบริหารธุรกิจระหว่างประเทศ	๖	-	๖
๗. สาขาวิชาการจัดการ	๒๐	-	๒๐
๘. สาขาวิชาการจัดการธุรกิจการค้าสมัยใหม่	๑๗	-	๑๗
รวม	๑๗๕	๑๘	๒๑๑

## ๔ จำนวนนักศึกษาที่สำเร็จการศึกษาในปีการศึกษา ๒๕๖๕

สาขาวิชา	ประเภทนักศึกษา		รวมจำนวน นักศึกษาที่สำเร็จ การศึกษา
	ภาคปกติ	ภาคพิเศษ	
๑. สาขาวิชาการบัญชี	๙๕	๑๔	๑๐๙
๒. สาขาวิชาการตลาด	๒๒	-	๒๒
๓. สาขาวิชาคอมพิวเตอร์ธุรกิจดิจิทัล	๑๐	๕	๑๕
๔. สาขาวิชาเศรษฐศาสตร์การเงินการคลัง	๗	-	๗
๕. สาขาวิชาการท่องเที่ยวและการโรงแรม	๓๘	-	๓๘
๖. สาขาวิชาบริหารธุรกิจระหว่างประเทศ	๑๗	-	๑๗
๗. สาขาวิชาการจัดการ	๑๘	๗	๒๕
๘. สาขาวิชาการจัดการธุรกิจการค้าสมัยใหม่	-	-	-
<b>รวม</b>	<b>๒๐๗</b>	<b>๒๖</b>	<b>๒๓๓</b>

## ๕ จำนวนนักศึกษาที่คงอยู่ (ข้อมูล ณ วันที่ ๓๐ กันยายน ๒๕๖๖)

สาขาวิชา	ประเภทนักศึกษา		รวมจำนวน นักศึกษาที่
	ภาคปกติ	ภาคพิเศษ	
๑. สาขาวิชาการบัญชี	๒๕๗	๕๒	๓๐๙
๒. สาขาวิชาการตลาด	๙๘	-	๙๘
๓. สาขาวิชาคอมพิวเตอร์ธุรกิจดิจิทัล	๖๑	-	๖๑
๔. สาขาวิชาเศรษฐศาสตร์การเงินการคลัง	๓	-	๓
๕. สาขาวิชาการท่องเที่ยวและการโรงแรม	๖๗	-	๖๗
๖. สาขาวิชาบริหารธุรกิจระหว่างประเทศ	๓๐	-	๓๐
๗. สาขาวิชาการจัดการ	๖๙	-	๖๙
๘. สาขาวิชาการจัดการธุรกิจการค้าสมัยใหม่	๕๒	-	๕๒
<b>รวม</b>	<b>๖๓๗</b>	<b>๕๒</b>	<b>๖๘๙</b>

### ๑.๒.๒ ด้านบุคลากร

ปัจจุบันคณะบริหารธุรกิจและการบัญชี มหาวิทยาลัยราชภัฏศรีสะเกษ มีบุคลากรทั้งสิ้น ๔๓ คน โดยมีบุคลากรสายวิชาการจำนวน ๓๘ คนคิดเป็นร้อยละ ๘๘.๓๗ และบุคลากรสายปฏิบัติการจำนวน ๕ คนคิดเป็นร้อยละ ๑๑.๖๓ จำแนกได้ดังนี้

#### ๑. สายวิชาการ

ตารางแสดงข้อมูลบุคลากรมหาวิทยาลัยจำแนกตามประเภทบุคลากรและสายงาน

ประเภทบุคลากร	สายงาน				รวม
	สายวิชาการ		สายสนับสนุน		
	ชาย	หญิง	ชาย	หญิง	
๑.ข้าราชการ	-	๑	-	-	๑
๒.พนักงานราชการ	-	-	-	-	-
๓.พนักงานมหาวิทยาลัย					
๓.๑ ประเภท พนักงานประจำเต็มเวลาถาวร	๒	๑๙	-	๑	๒๒
๓.๒ ประเภท พนักงานประจำเต็มเวลาตามสัญญาจ้าง	๕	๑๐	๒	๒	๑๙
๓.๓ ประเภท พนักงานจ้างตามภารกิจ	๑	-	-	-	๑
รวม	๘	๓๐	๒	๓	๔๓
	๓๘		๕		

ตารางแสดงข้อมูลบุคลากรจำแนกตามสายงานและระดับการศึกษา

ประเภทบุคลากร	สายวิชาการ				สายสนับสนุน					รวม
	ตรี	โท	เอก	รวม	ต่ำกว่าตรี	ตรี	โท	เอก	รวม	
๑. ข้าราชการ	-		๑	๑	-	-	-	-	-	๑
๒. พนักงานราชการ	-	-	-	-	-	-	-	-	-	-
๓. พนักงานมหาวิทยาลัย										
๓.๑ พนักงานประจำเต็มเวลาถาวร	-	๑๐	๑๑	๒๑	-	๑	-	-	๑	๒๒
๓.๒ พนักงานประจำเต็มเวลาตามสัญญาจ้าง	-	๑๓	๒	๑๕		๔	-		๔	๑๙
๓.๓ พนักงานจ้างตามภารกิจ	-	-	๑	๑	-	-	-	-	-	๑
รวม		๒๓	๑๕	๓๘	-	๕	๑		๕	๔๓

ตารางแสดงข้อมูลบุคลากรสายวิชาการจำแนกตามวุฒิการศึกษาและตำแหน่งทาง

วิชาการ

วุฒิการศึกษา	ปริญญาตรี	ปริญญาโท	ปริญญาเอก	รวม
อาจารย์	-	๒๐	๗	๒๗
ผู้ช่วยศาสตราจารย์	-	๕	๙	๑๔
รองศาสตราจารย์	-	-	-	-
ศาสตราจารย์	-	-	-	-
รวม	-	๒๕	๑๖	๔๑

ตารางจำนวนอาจารย์ประจำสังกัดคณะต่าง ๆ จำแนกตามวุฒิการศึกษาและตำแหน่ง

ทางวิชาการ

สาขาวิชา	วุฒิการศึกษา			รวม	ตำแหน่งทางวิชาการ			รวม
	ป.ตรี	ป.โท	ป.เอก		อ.	ผศ.	รศ.	
๑. สาขาวิชาการบัญชี	-	๓	๒	๕	๑	๔	-	๕
๒. สาขาวิชาการจัดการ	-	๒	๓	๕	๒	๓	-	๕
๓. สาขาวิชาการตลาด	-	๒	๓	๕	๔	๑	-	๕
๔. สาขาวิชาการการท่องเที่ยวและการโรงแรม	-	๓	๓	๖	๕	๑	-	๖
๕. สาขาวิชาคอมพิวเตอร์ธุรกิจดิจิทัล	-	๔	๑	๕	๓	๒	-	๕
๖. สาขาวิชาเศรษฐศาสตร์การเงินการคลัง	-	๒	๑	๓	๒	๑	-	๓
๗. สาขาวิชาบริหารธุรกิจระหว่างประเทศ	-	๑	๔	๕	๒	๓	-	๕
๘. สาขาวิชาการจัดการธุรกิจการค้าสมัยใหม่	-	๓	-	๓	๓	-	-	๓
รวม	-	๒๐	๑๗	๓๗	๒๒	๑๕	-	๓๗
ร้อยละ	-	๖๐.๕๒	๓๙.๔๘	๑๐๐	๓๖.๑๕	๓๖.๘๕	-	๑๐๐

### ๑.๒.๒ สายสนับสนุน

ปัจจุบัน คณะบริหารธุรกิจและการบัญชี มหาวิทยาลัยราชภัฏศรีสะเกษ มีบุคลากรสายสนับสนุนรวมทั้งสิ้นจำนวน ๕ คน แบ่งเป็น พนักงานมหาวิทยาลัยประเภทเต็มเวลาถาวร ๑ คน คือเป็นร้อยละ ๒๐ และประเภทเต็มเวลาตามสัญญาจ้าง ๔ คน คือเป็นร้อยละ ๘๐

#### ๑. จำนวนบุคลากรสายสนับสนุนประจำหน่วยงานต่าง ๆ จำแนกตามวุฒิการศึกษา

หน่วยงาน	ประเภทบุคลากร							รวม
	ข้าราชการ	พนักงานมหาวิทยาลัย					พนักงานราชการ	
		เต็มเวลาถาวร		เต็มเวลาตามสัญญาจ้าง		ภารกิจ		
		แผ่นดิน	รายได้	แผ่นดิน	รายได้			
๑. สำนักงานคณบดี	-	๑	-	-	๔	-	-	๕
รวม	-	๑	-	-	๔	-	-	๕
ร้อยละ	-	๒๐	-	-	๘๐	-	-	๑๐๐

#### ๒. จำนวนบุคลากรสายสนับสนุนประจำหน่วยงานต่าง ๆ จำแนกตามประเภทวุฒิ

หน่วยงาน	พนักงานมหาวิทยาลัย															รวม
	แผ่นดิน					รายได้					ภารกิจ					
	ป.เอก	ป.โท	ป.ตรี	ต่ำกว่า ป.ตรี	รวม	ป.เอก	ป.โท	ป.ตรี	ต่ำกว่า ป.ตรี	รวม	ป.เอก	ป.โท	ป.ตรี	ต่ำกว่า ป.ตรี	รวม	
๑. หัวหน้าสำนักงานคณบดี	-	-	๑	-	-	-	-	-	-	-	-	-	-	-	-	๑
๒. งานบริหารทั่วไป	-	-	-	-	-	-	-	๑	-	-	-	-	-	-	-	๑
๓. งานวิชาการและงานวิจัย	-	-	-	-	-	-	-	๑	-	-	-	-	-	-	-	๑
๔. งานพัฒนานักศึกษา	-	-	-	-	-	-	-	๑	-	-	-	-	-	-	-	๑
๕. งานนโยบายและแผน	-	-	-	-	-	-	-	๑	-	-	-	-	-	-	-	๑

#### ๓. จำนวนบุคลากรสายสนับสนุนประจำหน่วยงานต่าง ๆ จำแนกตามระดับ

##### ตำแหน่ง

วุฒิการศึกษา	ปริญญาตรี	ปริญญาโท	ปริญญาเอก	รวม
ปฏิบัติการ	๕	-	-	๕
ชำนาญการ	-	-	-	-
ชำนาญการพิเศษ	-	-	-	-
รวม	๕	-	-	๕

## ๑.๒.๓ ด้านงบประมาณ

## ๑. งบประมาณที่ได้รับจัดสรร

คณะบริหารธุรกิจและการบัญชี ได้รับจัดสรรงบประมาณ ประจำปีงบประมาณ พ.ศ. ๒๕๖๖ จำนวนทั้งสิ้น ๑,๖๓๗,๐๐๐ บาท (หนึ่งล้านหกแสนสามหมื่นเจ็ดพันบาทถ้วน) โดยมีรายละเอียดดังนี้

## ตารางงบประมาณประจำปีงบประมาณ พ.ศ. ๒๕๖๖ จำแนกตามหมวดประมาณ

หมวดงบประมาณ	งบประมาณที่ได้รับจัดสรร			รวม	ร้อยละ
	แผ่นดิน	บำรุงการศึกษา	กศ.บป.		
๑.งบบุคลากร	-	-	-	-	-
๒.งบดำเนินงาน					
๒.๑ ค่าตอบแทน	๓๒,๐๐๐	๒๘๐,๘๐๐		๓๕๒,๘๐๐	๒๑.๕๕
๒.๒ ค่าใช้สอย	๓๒๐,๘๘๐	๖๙๒,๓๖๐	๓๐,๐๐๐	๑,๐๔๓,๒๔๐	๖๓.๗๓
๒.๓ ค่าวัสดุ	๑๒๖,๙๖๐	๖,๐๐๐		๑๓๒,๙๖๐	๘.๑๒
๒.๔ ค่าสาธารณูปโภค	-	-	-	-	-
๒.๕ เงินอุดหนุน	-	-	-	-	-
๓. งบลงทุน					
๓.๑ ที่ดิน สิ่งปลูกสร้าง	-	-	-	-	-
๓.๒ ครุภัณฑ์	-	๓๐,๐๐๐	-	๓๐,๐๐๐	๑.๖๓
๔. งบรายจ่ายอื่น	-	-	-	-	-
๕. งบอุดหนุน	-	๑๐๘,๐๐๐	-	๑๐๘,๐๐๐	๓๕
<b>รวมทั้งสิ้น</b>	<b>๕๑๙,๘๔๐</b>	<b>๑,๐๘๗,๑๖๐</b>	<b>๓๐,๐๐๐</b>	<b>๑,๖๓๗,๐๐๐</b>	<b>๑๐๐.๐๐</b>

ตารางงบประมาณประจำปีงบประมาณ พ.ศ.๒๕๖๖ จำแนกตามยุทธศาสตร์

ยุทธศาสตร์	ชื่อ	จำนวนโครงการ	จำนวนเงิน			รวมจำนวนเงินทั้งสิ้น	คิดเป็นร้อยละ
			แผ่นดิน	บกศ.	กศ.บป.		
๑	ยุทธศาสตร์ที่ ๑ ยกระดับคุณภาพการศึกษาและส่งเสริมการเรียนรู้ตลอดชีวิต	๔๔	๑๘๑,๕๒๐.๐๐	๖๐๐,๙๖๐.๐๐	๑๐,๐๐๐.๐๐	๗๙๒,๔๘๐.๐๐	๔๘.๔๑
๒	ยุทธศาสตร์ที่ ๒ การผลิตบัณฑิตและพัฒนาครูให้มีสมรรถนะและคุณภาพตามมาตรฐานวิชาชีพ	๕	-	๔๐,๐๐๐.๐๐	-	๔๐,๐๐๐.๐๐	๒.๔๔
๓	ยุทธศาสตร์ที่ ๓ ยกระดับงานวิจัยและนวัตกรรมเพื่อเพิ่มขีดความสามารถในการแข่งขัน	๓	-	๑๐๘,๐๐๐.๐๐	-	๑๐๘,๐๐๐.๐๐	๖.๖๐
๔	ยุทธศาสตร์ที่ ๔ การพัฒนาท้องถิ่นและสังคมสู่ความยั่งยืน	๕	๙๕,๗๐๐.๐๐	๓๐,๘๐๐.๐๐	-	๑๒๖,๕๐๐.๐๐	๗.๗๓
๕	ยุทธศาสตร์ที่ ๕ การทำนุบำรุงศิลปวัฒนธรรมและอนุรักษ์ทรัพยากรธรรมชาติสิ่งแวดล้อมอย่างยั่งยืน	๕	๒๗,๖๐๐.๐๐	-	-	๒๗,๖๐๐.๐๐	๑.๖๙
๖	ยุทธศาสตร์ที่ ๖ การพัฒนาระบบบริหารจัดการของมหาวิทยาลัยให้มีประสิทธิภาพ	๑๒	๒๑๕,๐๒๐.๐๐	๓๐๗,๔๐๐.๐๐	๒๐,๐๐๐.๐๐	๕๔๒,๔๒๐.๐๐	๓๓.๑๔
รวมทั้งสิ้น		๗๔	๕๑๙,๘๔๐.๐๐	๑,๐๘๗,๑๖๐.๐๐	๓๐,๐๐๐.๐๐	๑,๖๓๗,๐๐๐.๐๐	๑๐๐.๐๐

ตารางรายละเอียดงบประมาณประจำปีงบประมาณ พ.ศ. ๒๕๖๖

ลำดับ	รหัส	โครงการ/กิจกรรม	ประเภท งบประมาณ	จำนวนเงิน	ไตรมาส ๑			ไตรมาส ๒			ไตรมาส ๓			ไตรมาส ๔			
					ต.ค.	พ.ย.	ธ.ค.	ม.ค.	ก.พ.	มี.ค.	เม.ย.	พ.ค.	มิ.ย.	ก.ค.	ส.ค.	ก.ย.	
สำนักงานคณบดี																	
๑	๙-๑-๑	โครงการพัฒนาศักยภาพนักศึกษา	แผ่นดิน	๑๕,๖๐๐	-	-	๗,๒๐๐	-	-	๔,๒๐๐	-	-	๔,๒๐๐	-	-	-	
			บกศ.	-	-	-	-	-	-	-	-	-	-	-	-	-	-
			กศ.บป.	-	-	-	-	-	-	-	-	-	-	-	-	-	-
๒	๙-๑-๒	โครงการทวนสอบผลสัมฤทธิ์ของนักศึกษาตามมาตรฐานการเรียนรู้ที่กำหนด	แผ่นดิน	-	-	-	-	-	-	-	-	-	-	-	-	-	
			บกศ.	๑๕,๐๐๐	-	-	-	-	-	-	-	-	๑๕,๐๐๐	-	-	-	
			กศ.บป.	-	-	-	-	-	-	-	-	-	-	-	-	-	
๓	๙-๑-๓	โครงการบริหารจัดการงานวิจัยคณะบริหารธุรกิจและการบัญชี	แผ่นดิน	-	-	-	-	-	-	-	-	-	-	-	-	-	
			บกศ.	๑๐๘,๐๐๐	-	-	-	-	-	๓๖,๐๐๐	-	-	๓๖,๐๐๐	-	-	๓๖,๐๐๐	
			กศ.บป.	-	-	-	-	-	-	-	-	-	-	-	-	-	
๔	๙-๑-๔	โครงการบริการวิชาการ	แผ่นดิน	๓๐,๐๐๐	-	-	-	-	-	-	-	๓๐,๐๐๐	-	-	-	-	
			บกศ.	-	-	-	-	-	-	-	-	-	-	-	-	-	
			กศ.บป.	-	-	-	-	-	-	-	-	-	-	-	-	-	
๕	๙-๑-๕	โครงการทำนุบำรุงศิลปวัฒนธรรม	แผ่นดิน	๑๙,๒๐๐	-	-	-	-	-	๑๕,๐๐๐	-	-	๔,๒๐๐	-	-	-	
			บกศ.	-	-	-	-	-	-	-	-	-	-	-	-	-	
			กศ.บป.	-	-	-	-	-	-	-	-	-	-	-	-	-	

รายงานผลการดำเนินงาน คณะบริหารธุรกิจและการบัญชี  
มหาวิทยาลัยราชภัฏศรีสะเกษ ประจำปีงบประมาณ พ.ศ. ๒๕๖๖



ลำดับ	รหัส	โครงการ/กิจกรรม	ประเภท งบประมาณ	จำนวนเงิน	ไตรมาส ๑			ไตรมาส ๒			ไตรมาส ๓			ไตรมาส ๔				
					ต.ค.	พ.ย.	ธ.ค.	ม.ค.	ก.พ.	มี.ค.	เม.ย.	พ.ค.	มิ.ย.	ก.ค.	ส.ค.	ก.ย.		
๖	๙-๑-๖	โครงการประกัน คุณภาพการศึกษา ภายในระดับหลักสูตร และระดับคณะ	แผ่นดิน	๔,๒๐๐	-	-	-	-	-	-	-	-	-	๔,๒๐๐	-	-	-	
			บกศ.	๖๒,๒๐๐	-	-	-	-	-	-	-	-	-	-	๔๔,๒๐๐	-	๑๘,๐๐๐	-
			กศ.บป.	-	-	-	-	-	-	-	-	-	-	-	-	-	-	-
๗	๙-๑-๗	โครงการบริหารจัดการ งานฝึกประสบการณ์ วิชาชีพ	แผ่นดิน	๓๖,๔๐๐	-	๔,๒๐๐	-	-	-	๑๐,๐๐๐	-	-	-	๑๕,๐๐๐	๗,๒๐๐	-	-	
			บกศ.	-	-	-	-	-	-	-	-	-	-	-	-	-	-	-
			กศ.บป.	-	-	-	-	-	-	-	-	-	-	-	-	-	-	-
๘	๙-๑-๘	โครงการส่งเสริม คุณธรรมและความ โปร่งใสในการ ดำเนินงานของคณะ บริหารธุรกิจและการ บัญชี	แผ่นดิน	-	-	-	-	-	-	-	-	-	-	-	-	-	-	
			บกศ.	๑๐,๘๐๐	-	-	-	-	-	-	-	-	-	-	๑๐,๘๐๐	-	-	-
			กศ.บป.	-	-	-	-	-	-	-	-	-	-	-	-	-	-	-
๙	๙-๑-๙	โครงการประชาสัมพันธ์ และแนะแนวการศึกษา คณะบริหารธุรกิจและ การบัญชี	แผ่นดิน	-	-	-	-	-	-	-	-	-	-	-	-	-	-	
			บกศ.	๒๐,๐๐๐	-	-	-	-	-	๕,๐๐๐	-	-	-	-	๕,๐๐๐	๑๐,๐๐๐	-	-
			กศ.บป.	-	-	-	-	-	-	-	-	-	-	-	-	-	-	-
๑๐	๙-๑- ๑๐	โครงการพัฒนา บุคลากรคณะ บริหารธุรกิจและการ บัญชี	แผ่นดิน	-	-	-	-	-	-	-	-	-	-	-	-	-	-	
			บกศ.	๘๐,๐๐๐	-	-	๒๐,๐๐๐	-	-	๒๐,๐๐๐	-	-	-	๒๐,๐๐๐	-	๒๐,๐๐๐	-	
			กศ.บป.	-	-	-	-	-	-	-	-	-	-	-	-	-	-	-
๑๑			แผ่นดิน	๒๕,๙๖๐	-	-	๑๒,๔๖๐	-	-	๑๓,๕๐๐	-	-	-	-	-	-		

ลำดับ	รหัส	โครงการ/กิจกรรม	ประเภท งบประมาณ	จำนวนเงิน	ไตรมาส ๑			ไตรมาส ๒			ไตรมาส ๓			ไตรมาส ๔		
					ต.ค.	พ.ย.	ธ.ค.	ม.ค.	ก.พ.	มี.ค.	เม.ย.	พ.ค.	มิ.ย.	ก.ค.	ส.ค.	ก.ย.
	๙-๑-๑๑	โครงการบริหารจัดการ คณะบริหารธุรกิจและ การบัญชี	บกศ.	๑๒๗,๔๔๐	-	-	๒๒,๔๔๐	-	-	๓๕,๐๐๐	-	-	๓๕,๐๐๐	-	๓๕,๐๐๐	-
			กศ.บป.	๒๐,๐๐๐	-	-	-	-	-	๑๐,๐๐๐	-	-	-	-	๑๐,๐๐๐	-
๑๒	๙-๑-๑๒	โครงการการจัดการ เรียนรู้ KM	แผ่นดิน	-	-	-	-	-	-	-	-	-	-	-	-	-
			บกศ.	๓๐,๐๐๐	-	-	-	๓๐,๐๐๐	-	-	-	-	-	-	-	-
			กศ.บป.	-	-	-	-	-	-	-	-	-	-	-	-	-
๑๓	๙-๑-๑๓	โครงการวัน บริหารธุรกิจนัดพบ แรงงาน	แผ่นดิน	๖๐,๐๐๐	-	-	-	-	-	-	-	-	๖๐,๐๐๐	-	-	-
			บกศ.	-	-	-	-	-	-	-	-	-	-	-	-	
			กศ.บป.	-	-	-	-	-	-	-	-	-	-	-	-	
๑๔	๙-๑-๑๔	โครงการคาบตอบแทน อาจารย์พิเศษ	แผ่นดิน	-	-	-	-	-	-	-	-	-	-	-	-	
			บกศ.	๒๕,๐๐๐	-	-	๖,๒๕๐	-	-	๖,๒๕๐	-	-	๖,๒๕๐	-	-	๖,๒๕๐
			กศ.บป.	-	-	-	-	-	-	-	-	-	-	-	-	
๑๕	๙-๑-๑๕	โครงการส่งเสริมทักษะ ด้านภาษาอังกฤษให้กับ นักศึกษา	แผ่นดิน	๔,๒๐๐	-	-	๔,๒๐๐	-	-	-	-	-	-	-	-	
			บกศ.	-	-	-	-	-	-	-	-	-	-	-		
			กศ.บป.	-	-	-	-	-	-	-	-	-	-	-		
๑๖	๙-๑-๑๖	โครงการส่งเสริมทักษะ ด้านดิจิทัลให้กับ นักศึกษา	แผ่นดิน	๘,๔๐๐	-	-	-	-	-	-	-	-	-	-	๘,๔๐๐	-
			บกศ.	-	-	-	-	-	-	-	-	-	-	-	-	
			กศ.บป.	-	-	-	-	-	-	-	-	-	-	-	-	
๑๗			แผ่นดิน	-	-	-	-	-	-	-	-	-	-	-		

ลำดับ	รหัส	โครงการ/กิจกรรม	ประเภทงบประมาณ	จำนวนเงิน	ไตรมาส ๑			ไตรมาส ๒			ไตรมาส ๓			ไตรมาส ๔		
					ต.ค.	พ.ย.	ธ.ค.	ม.ค.	ก.พ.	มี.ค.	เม.ย.	พ.ค.	มิ.ย.	ก.ค.	ส.ค.	ก.ย.
	๙-๑-๑๗	โครงการออกนิตศการฝึกประสบการณ์วิชาชีพและสหกิจศึกษาและเสริมสร้างทักษะวิชานักศึกษา	บกศ.	๘๐,๐๐๐	-	-	๒๐,๐๐๐	-	-	๒๐,๐๐๐	-	-	๒๐,๐๐๐	-	๒๐,๐๐๐	-
			กศ.บป.	-	-	-	-	-	-	-	-	-	-	-	-	-
สาขาวิชาคอมพิวเตอร์ธุรกิจ																
๑๘	๙-๒-๑	โครงการบริหารจัดการสาขาวิชาคอมพิวเตอร์ธุรกิจดิจิทัล	แผ่นดิน	๙,๒๖๐	-	-	๙,๒๖๐	-	-	-	-	-	-	-	-	-
			บกศ.	-	-	-	-	-	-	-	-	-	-	-	-	-
			กศ.บป.	-	-	-	-	-	-	-	-	-	-	-	-	-
๑๙	๙-๒-๒	โครงการพัฒนาศักยภาพนักศึกษาและ การศึกษาดูงาน	แผ่นดิน	-	-	-	-	-	-	-	-	-	-	-	-	-
			บกศ.	๓๗,๐๔๐.๐๐	-	-	-	-	-	๓๗,๐๔๐.๐๐	-	-	-	-	-	-
			กศ.บป.	-	-	-	-	-	-	-	-	-	-	-	-	-
๒๐	๙-๒-๓	โครงการอบรมเชิงปฏิบัติการ Professional Computer	แผ่นดิน	-	-	-	-	-	-	-	-	-	-	-	-	-
			บกศ.	๑,๘๐๐.๐๐	-	-	-	-	-	-	-	-	-	-	๑,๘๐๐.๐๐	-
			กศ.บป.	-	-	-	-	-	-	-	-	-	-	-	-	-
๒๑	๙-๒-๔	โครงการสนับสนุนนักศึกษาเข้าร่วมแข่งขันทักษะและกิจกรรมเชิง	แผ่นดิน	-	-	-	-	-	-	-	-	-	-	-	-	-
			บกศ.	๑๑,๘๐๐.๐๐	-	-	-	-	-	-	-	-	-	-	-	๑๑,๘๐๐.๐๐

ลำดับ	รหัส	โครงการ/กิจกรรม	ประเภท งบประมาณ	จำนวนเงิน	ไตรมาส ๑			ไตรมาส ๒			ไตรมาส ๓			ไตรมาส ๔		
					ต.ค.	พ.ย.	ธ.ค.	ม.ค.	ก.พ.	มี.ค.	เม.ย.	พ.ค.	มิ.ย.	ก.ค.	ส.ค.	ก.ย.
		วิชาการที่ส่งเสริมทักษะ การเรียนรู้ในศตวรรษที่ 21	กศ.บป.	-	-	-	-	-	-	-	-	-	-	-	-	-
๒๒	๙-๒-๕	โครงการเตรียมความ พร้อมเชิงวิชาการ สำหรับน้องใหม่	แผ่นดิน	-	-	-	-	-	-	-	-	-	-	-	-	-
			บกศ.	-	-	-	-	-	-	-	-	-	-	-	-	-
			กศ.บป.	-	-	-	-	-	-	-	-	-	-	-	-	-
๒๓	๙-๒-๖	โครงการ BC Project Showcase	แผ่นดิน	-	-	-	-	-	-	-	-	-	-	-	-	-
			บกศ.	-	-	-	-	-	-	-	-	-	-	-	-	-
			กศ.บป.	-	-	-	-	-	-	-	-	-	-	-	-	-
๒๔	๙-๒-๗	โครงการสัมมนา คอมพิวเตอร์สำหรับ บริการวิชาการเพื่อ พัฒนาท้องถิ่นและ ชุมชน	แผ่นดิน	-	-	-	-	-	-	-	-	-	-	-	-	-
			บกศ.	-	-	-	-	-	-	-	-	-	-	-	-	-
			กศ.บป.	-	-	-	-	-	-	-	-	-	-	-	-	-
๒๕	๙-๒-๘	โครงการเรียนก่อนรู้ ก่อน	แผ่นดิน	-	-	-	-	-	-	-	-	-	-	-	-	-
			บกศ.	-	-	-	-	-	-	-	-	-	-	-	-	-
			กศ.บป.	-	-	-	-	-	-	-	-	-	-	-	-	-
สาขาวิชาการตลาด																
๒๖	๙-๓-๑	โครงการบริหารจัดการ สาขาวิชาการตลาด	แผ่นดิน	๒๐,๐๐๐	-	-	๒๐,๐๐๐	-	-	-	-	-	-	-	-	-
			บกศ.	-	-	-	-	-	-	-	-	-	-	-	-	-

ลำดับ	รหัส	โครงการ/กิจกรรม	ประเภท งบประมาณ	จำนวนเงิน	ไตรมาส ๑			ไตรมาส ๒			ไตรมาส ๓			ไตรมาส ๔		
					ต.ค.	พ.ย.	ธ.ค.	ม.ค.	ก.พ.	มี.ค.	เม.ย.	พ.ค.	มิ.ย.	ก.ค.	ส.ค.	ก.ย.
			กศ.บป.	-	-	-	-	-	-	-	-	-	-	-	-	
๒๗	๙-๓-๒	โครงการพัฒนาศักยภาพนักศึกษาและ การศึกษาดูงาน	แผ่นดิน	-	-	-	-	-	-	-	-	-	-	-	-	
			บกศ.	๒๕,๐๐๐	-	-	-	-	-	-	-	-	-	-	๒๕,๐๐๐	
			กศ.บป.	-	-	-	-	-	-	-	-	-	-	-	-	
๒๘	๙-๓-๓	โครงการอบรมเชิง ปฏิบัติการการพัฒนา บุคลิกภาพสำหรับ นักการตลาด	แผ่นดิน	-	-	-	-	-	-	-	-	-	-	-	-	
			บกศ.	๗,๒๐๐	-	-	-	-	๗,๒๐๐	-	-	-	-	-	-	
			กศ.บป.	-	-	-	-	-	-	-	-	-	-	-	-	
๒๙	๙-๓-๔	โครงการสนับสนุน นักศึกษาเข้าร่วมแข่งขัน ทักษะวิชาชีพทาง การตลาด	แผ่นดิน	-	-	-	-	-	-	-	-	-	-	-	-	
			บกศ.	๗,๘๐๐	-	-	-	-	-	-	-	-	-	๗,๘๐๐	-	
			กศ.บป.	-	-	-	-	-	-	-	-	-	-	-	-	
๓๐	๙-๓-๕	โครงการเตรียมความ พร้อมเชิงวิชาการ สำหรับน้องใหม่และ สานสัมพันธ์พี่น้อง การตลาด	แผ่นดิน	-	-	-	-	-	-	-	-	-	-	-	-	
			บกศ.	-	-	-	-	-	-	-	-	-	-	-	-	
			กศ.บป.	-	-	-	-	-	-	-	-	-	-	-	-	
สาขาวิชาเศรษฐศาสตร์การเงินการคลัง																
๓๑	๙-๔-๑	โครงการพัฒนาศักยภาพนักศึกษาและ การศึกษาดูงาน	แผ่นดิน	-	-	-	๕,๐๐๐	-	-	-	-	-	-	-	-	
			บกศ.	-	-	-	๕,๐๐๐	-	-	-	-	-	-	-	-	
			กศ.บป.	-	-	-	-	-	-	-	-	-	-	-	-	
๓๒	๙-๔-๒		แผ่นดิน	-	-	-	-	-	-	-	-	-	-	-		

ลำดับ	รหัส	โครงการ/กิจกรรม	ประเภท งบประมาณ	จำนวนเงิน	ไตรมาส ๑			ไตรมาส ๒			ไตรมาส ๓			ไตรมาส ๔					
					ต.ค.	พ.ย.	ธ.ค.	ม.ค.	ก.พ.	มี.ค.	เม.ย.	พ.ค.	มิ.ย.	ก.ค.	ส.ค.	ก.ย.			
		โครงการพัฒนา ศักยภาพนักศึกษาตาม แนวทางปรัชญา เศรษฐกิจพอเพียง	บกศ.	-	-	-	-	-	-	-	-	-	-	-	-	-			
			กศ.บป.	-	-	-	-	-	-	-	-	-	-	-	-	-	-		
๓๓	๙-๔-๓	โครงการสัมมนาเตรียม ความพร้อมฝึก ประสบการณ์	แผ่นดิน	-	-	-	-	-	-	-	-	-	-	-	-	-	-		
			บกศ.	-	-	-	-	-	-	-	-	-	-	-	-	-	-		
			กศ.บป.	-	-	-	-	-	-	-	-	-	-	-	-	-	-	-	
๓๔	๙-๔-๔	โครงการบริการวิชาการ เศรษฐศาสตร์การเงิน การคลังเพื่อการพัฒนา อย่างยั่งยืน	แผ่นดิน	-	-	-	-	-	-	-	-	-	-	-	-	-	-		
			บกศ.	-	-	-	-	-	-	-	-	-	-	-	-	-	-		
			กศ.บป.	-	-	-	-	-	-	-	-	-	-	-	-	-	-	-	
๓๕	๙-๔-๕	โครงการบริการวิชาการ เศรษฐศาสตร์การเงิน การคลัง	แผ่นดิน	-	-	-	-	-	-	-	-	-	-	-	-	-	-	-	
			บกศ.	-	-	-	๔,๐๐๐	-	-	-	-	-	-	-	-	-	-	-	
			กศ.บป.	-	-	-	-	-	-	-	-	-	-	-	-	-	-	-	-
			บกศ.	-	-	-	๕,๐๐๐	-	-	-	-	-	-	-	-	-	-	-	-
			กศ.บป.	-	-	-	๕,๐๐๐	-	-	-	-	-	-	-	-	-	-	-	-
สาขาวิชาการบัญชี																			
๓๖	๙-๕-๑	โครงการบริหารจัดการ สาขาวิชาการบัญชี	แผ่นดิน	๓๒,๗๖๐	-	-	๓๒,๗๖๐	-	-	-	-	-	-	-	-	-	-		
			บกศ.	-	-	-	-	-	-	-	-	-	-	-	-	-	-	-	
			กศ.บป.	-	-	-	-	-	-	-	-	-	-	-	-	-	-	-	
๓๗	๙-๕-๒		แผ่นดิน	๑๐๓,๓๒๐	-	-	-	-	-	-	-	-	๑๐๓,๓๒๐	-	-	-	-		

รายงานผลการดำเนินงาน คณะบริหารธุรกิจและการบัญชี  
มหาวิทยาลัยราชภัฏศรีสะเกษ ประจำปีงบประมาณ พ.ศ. ๒๕๖๖

ลำดับ	รหัส	โครงการ/กิจกรรม	ประเภทงบประมาณ	จำนวนเงิน	ไตรมาส ๑			ไตรมาส ๒			ไตรมาส ๓			ไตรมาส ๔				
					ต.ค.	พ.ย.	ธ.ค.	ม.ค.	ก.พ.	มี.ค.	เม.ย.	พ.ค.	มิ.ย.	ก.ค.	ส.ค.	ก.ย.		
		โครงการพัฒนาศักยภาพนักศึกษาและศึกษาดูงาน	บกศ.	๗,๙๒๐	-	-	-	-	-	-	-	-	๗,๙๒๐	-	-	-		
			กศ.บป.	-	-	-	-	-	-	-	-	-	-	-	-	-	-	
๓๘	๙-๕-๓	โครงการส่งเสริมนักศึกษาเข้าร่วมประกวดทักษะทางวิชาชีพบัญชี	แผ่นดิน	-	-	-	-	-	-	-	-	-	-	-	-	-	-	
			บกศ.	๑๐,๐๐๐	-	-	-	-	-	-	-	-	-	-	-	-	๑๐,๐๐๐	
			กศ.บป.	-	-	-	-	-	-	-	-	-	-	-	-	-	-	-
๓๙	๙-๕-๔	โครงการพัฒนาศักยภาพอาจารย์ประจำหลักสูตรและการขึ้นทะเบียนหลักสูตรที่มีคุณภาพและมาตรฐาน (TQR)	แผ่นดิน	-	-	-	-	-	-	-	-	-	-	-	-	-	-	
			บกศ.	๑๕,๐๐๐	-	-	-	-	-	-	-	-	-	-	-	-	๑๕,๐๐๐	
			กศ.บป.	-	-	-	-	-	-	-	-	-	-	-	-	-	-	-
๔๐	๙-๕-๕	โครงการให้บริการยื่นแบบภาษีเงินได้บุคคลธรรมดา	แผ่นดิน	-	-	-	-	-	-	-	-	-	-	-	-	-	-	
			บกศ.	๑๕,๐๐๐	-	-	-	-	-	๑๕,๐๐๐	-	-	-	-	-	-	-	-
			กศ.บป.	-	-	-	-	-	-	-	-	-	-	-	-	-	-	-
๔๑	๙-๕-๖	โครงการเตรียมความพร้อมให้กับนักศึกษาใหม่สาขาวิชาการบัญชี	แผ่นดิน	-	-	-	-	-	-	-	-	-	-	-	-	-	-	
			บกศ.	-	-	-	-	-	-	-	-	-	-	-	-	-	-	
			กศ.บป.	-	-	-	-	-	-	-	-	-	-	-	-	-	-	-
๔๒	๙-๕-๗	โครงการ Acc Bye Nior	แผ่นดิน	-	-	-	-	-	-	-	-	-	-	-	-	-	-	
			บกศ.	-	-	-	-	-	-	-	-	-	-	-	-	-	-	
			กศ.บป.	-	-	-	-	-	-	-	-	-	-	-	-	-	-	

ลำดับ	รหัส	โครงการ/กิจกรรม	ประเภท งบประมาณ	จำนวนเงิน	ไตรมาส ๑			ไตรมาส ๒			ไตรมาส ๓			ไตรมาส ๔				
					ต.ค.	พ.ย.	ธ.ค.	ม.ค.	ก.พ.	มี.ค.	เม.ย.	พ.ค.	มิ.ย.	ก.ค.	ส.ค.	ก.ย.		
๔๓	๙-๕-๘	โครงการเสริมสร้าง พัฒนาด้านคุณธรรม และจริยธรรมวิชาชีพ บัญชี และพัฒนา ศักยภาพทักษะการ เรียนรู้ในศตวรรษที่ ๒๑	แผ่นดิน	-	-	-	-	-	-	-	-	-	-	-	-	-		
			บกศ.	-	-	-	-	-	-	-	-	-	-	-	-	-	-	
			กศ.บป.	-	-	-	-	-	-	-	-	-	-	-	-	-	-	-
๔๔	๙-๕-๙	โครงการ ACC Show Case	แผ่นดิน	-	-	-	-	-	-	-	-	-	-	-	-	-	-	
			บกศ.	-	-	-	-	-	-	-	-	-	-	-	-	-	-	
			กศ.บป.	-	-	-	-	-	-	-	-	-	-	-	-	-	-	-
๔๕	๙-๕- ๑๐	โครงการนักบัญชี คุณภาพรุ่นใหม่ (Young & Smart Accountant)	แผ่นดิน	-	-	-	-	-	-	-	-	-	-	-	-	-	-	
			บกศ.	-	-	-	-	-	-	-	-	-	-	-	-	-	-	
			กศ.บป.	-	-	-	-	-	-	-	-	-	-	-	-	-	-	-
สาขาวิชาการบริหารธุรกิจระหว่างประเทศ																		
๔๖	๙-๖-๑	โครงการบริหารจัดการ สาขาวิชาการบริหารธุรกิจ ระหว่างประเทศ	แผ่นดิน	๗,๐๐๐	๗,๐๐๐	-	-	-	-	-	-	-	-	-	-	-	-	
			บกศ.	-	-	-	-	-	-	-	-	-	-	-	-	-	-	-
			กศ.บป.	-	-	-	-	-	-	-	-	-	-	-	-	-	-	-
๔๗	๙-๖-๒	โครงการศึกษาดูงาน และพัฒนาศักยภาพ นักศึกษาสาขาวิชาการ บริหารธุรกิจระหว่าง ประเทศ	แผ่นดิน	-	-	-	-	-	-	-	-	-	-	-	-	-	-	
			บกศ.	๒๑,๖๐๐	-	-	-	-	-	-	-	-	-	-	-	๒๑,๖๐๐	-	
			กศ.บป.	-	-	-	-	-	-	-	-	-	-	-	-	-	-	-
๔๘	๙-๖-๓		แผ่นดิน	-	-	-	-	-	-	-	-	-	-	-	-	-		



ลำดับ	รหัส	โครงการ/กิจกรรม	ประเภทงบประมาณ	จำนวนเงิน	ไตรมาส ๑			ไตรมาส ๒			ไตรมาส ๓			ไตรมาส ๔		
					ต.ค.	พ.ย.	ธ.ค.	ม.ค.	ก.พ.	มี.ค.	เม.ย.	พ.ค.	มิ.ย.	ก.ค.	ส.ค.	ก.ย.
		โครงการอบรมเชิงปฏิบัติการเพิ่มศักยภาพทักษะทางด้านภาษาอังกฤษธุรกิจการค้าระหว่างประเทศ	บกศ.	๓,๖๐๐	-	-	-	-	-	-	-	-	-	-	๓,๖๐๐	-
			กศ.บป.	-	-	-	-	-	-	-	-	-	-	-	-	-
<b>สาขาวิชาท่องเที่ยวและการโรงแรม</b>																
๔๙	๙-๗-๑	โครงการบริหารจัดการสาขาวิชาการท่องเที่ยวและการโรงแรม	แผ่นดิน	๑๐,๐๐๐	-	-	๑๐,๐๐๐	-	-	-	-	-	-	-	-	-
			บกศ.	-	-	-	-	-	-	-	-	-	-	-	-	
			กศ.บป.	-	-	-	-	-	-	-	-	-	-	-	-	
๕๐	๙-๗-๒	โครงการพัฒนาศักยภาพนักศึกษาเพิ่มทักษะวิชาชีพด้านการท่องเที่ยว และการโรงแรม	แผ่นดิน	-	-	-	-	-	-	-	-	-	-	-	-	-
			บกศ.	๓๕,๐๐๐	-	-	-	-	-	-	-	-	๓๕,๐๐๐	-	-	
			กศ.บป.	-	-	-	-	-	-	-	-	-	-	-	-	
๕๑	๙-๗-๓	โครงการเตรียมความพร้อมนักศึกษาสาขาวิชาการท่องเที่ยวและการโรงแรม	แผ่นดิน	๕,๐๐๐	-	-	-	-	-	-	-	-	-	๕,๐๐๐	-	-
			บกศ.	-	-	-	-	-	-	-	-	-	-	-	-	
			กศ.บป.	-	-	-	-	-	-	-	-	-	-	-	-	
๕๒	๙-๗-๔	โครงการมทรรรมท่องเที่ยวโรงแรม	แผ่นดิน	๕,๐๐๐	-	-	-	-	-	-	-	-	-	-	๕,๐๐๐	-
			บกศ.	-	-	-	-	-	-	-	-	-	-	-	-	

ลำดับ	รหัส	โครงการ/กิจกรรม	ประเภท งบประมาณ	จำนวนเงิน	ไตรมาส ๑			ไตรมาส ๒			ไตรมาส ๓			ไตรมาส ๔		
					ต.ค.	พ.ย.	ธ.ค.	ม.ค.	ก.พ.	มี.ค.	เม.ย.	พ.ค.	มิ.ย.	ก.ค.	ส.ค.	ก.ย.
			กศ.บป.	-	-	-	-	-	-	-	-	-	-	-	-	
๕๓	๙-๗-๕	โครงการพัฒนาทักษะ ภาษาอังกฤษและ สมรรถนะดิจิทัลเพื่อ การท่องเที่ยวและการ โรงแรมในศตวรรษที่ ๒๑	แผ่นดิน	๑๐,๐๐๐	-	-	-	-	-	-	-	-	-	-	๑๐,๐๐๐	
			บกศ.	-	-	-	-	-	-	-	-	-	-	-	-	
			กศ.บป.	-	-	-	-	-	-	-	-	-	-	-	-	
๕๔	๙-๗-๖	โครงการน้อมนำศาสตร์ พระราชาสู่การ พัฒนาการท่องเที่ยว และโรงแรมอย่างยั่งยืน	แผ่นดิน	๕,๗๐๐	-	-	-	-	-	-	-	-	-	๕,๗๐๐	-	
			บกศ.	-	-	-	-	-	-	-	-	-	-	-		
			กศ.บป.	-	-	-	-	-	-	-	-	-	-	-		
<b>สาขาวิชาการจัดการ</b>																
๕๕	๙-๘-๑	โครงการบริหารจัดการ สาขาวิชาการจัดการ	แผ่นดิน	๑๖,๐๐๐	-	-	๑๖,๐๐๐	-	-	-	-	-	-	-	-	
			บกศ.	-	-	-	-	-	-	-	-	-	-	-		
			กศ.บป.	-	-	-	-	-	-	-	-	-	-	-		
๕๖	๙-๘-๒	โครงการพัฒนา ศักยภาพนักศึกษาและ การศึกษาดูงาน	แผ่นดิน	-	-	-	-	-	-	-	-	-	-	-		
			บกศ.	๒๐,๐๐๐	-	-	-	-	๒๐,๐๐๐	-	-	-	-	-		
			กศ.บป.	-	-	-	-	-	-	-	-	-	-	-		
๕๗	๙-๘-๓	โครงการบริการวิชาการ สาขาวิชาการจัดการ	แผ่นดิน	-	-	-	-	-	-	-	-	-	-	-		
			บกศ.	๑๖,๘๐๐	-	-	-	-	-	-	๑๖,๘๐๐	-	-	-		
			กศ.บป.	-	-	-	-	-	-	-	-	-	-	-		

ลำดับ	รหัส	โครงการ/กิจกรรม	ประเภทงบประมาณ	จำนวนเงิน	ไตรมาส ๑			ไตรมาส ๒			ไตรมาส ๓			ไตรมาส ๔		
					ต.ค.	พ.ย.	ธ.ค.	ม.ค.	ก.พ.	มี.ค.	เม.ย.	พ.ค.	มิ.ย.	ก.ค.	ส.ค.	ก.ย.
๕๘	๙-๘-๔	โครงการส่งเสริมค่านิยมและคุณลักษณะที่ดีของนิสิตใหม่ ประจำปีการศึกษา ๒๕๖๕	แผ่นดิน	-	-	-	-	-	-	-	-	-	-	-	-	-
			บกศ.	๓,๐๐๐	-	๓,๐๐๐	-	-	-	-	-	-	-	-	-	-
			กศ.บป.	-	-	-	-	-	-	-	-	-	-	-	-	-
<b>การจัดการธุรกิจการค้าสมัยใหม่</b>																
๕๙	๙-๙-๑	โครงการบริหารจัดการสาขาวิชาการจัดการธุรกิจการค้าสมัยใหม่	แผ่นดิน	-	-	-	-	-	-	-	-	-	-	-	-	-
			บกศ.	๑๗๓,๔๒๔	-	-	-	-	๖๖,๐๐๐	-	-	๙๗,๔๒๔	-	-	๑๐,๐๐๐	
			กศ.บป.	-	-	-	-	-	-	-	-	-	-	-	-	
๖๐	๙-๙-๒	โครงการประชุมชี้แจงเงื่อนไข การจัดการเรียนการ และปฐมนิเทศนักศึกษาเพื่อเตรียมพร้อมก่อนการเรียนและออกฝึกภาคปฏิบัติการ	แผ่นดิน	-	-	-	-	-	-	-	-	-	-	-	-	
			บกศ.	๑๓,๗๓๕	-	-	-	-	-	-	-	-	๑๓,๗๓๕	-	-	
			กศ.บป.	-	-	-	-	-	-	-	-	-	-	-	-	
๖๑	๙-๙-๓	โครงการพัฒนาศักยภาพนักศึกษาศึกษาดูงาน เสริมสร้างทักษะที่สำคัญในการใช้ชีวิตและทำงานในศตวรรษที่ ๒๒	แผ่นดิน	-	-	-	-	-	-	-	-	-	-	-		
			บกศ.	๕๒,๐๐๐	-	-	๒๖,๐๐๐	-	-	๒๖,๐๐๐	-	-	-	-		
			กศ.บป.	-	-	-	-	-	-	-	-	-	-	-		
๖๒	๙-๙-๔		แผ่นดิน	-	-	-	-	-	-	-	-	-	-	-		

ลำดับ	รหัส	โครงการ/กิจกรรม	ประเภท งบประมาณ	จำนวนเงิน	ไตรมาส ๑			ไตรมาส ๒			ไตรมาส ๓			ไตรมาส ๔		
					ต.ค.	พ.ย.	ธ.ค.	ม.ค.	ก.พ.	มี.ค.	เม.ย.	พ.ค.	มิ.ย.	ก.ค.	ส.ค.	ก.ย.
		โครงการออกนิเทศ นักศึกษาการเรียนรู้อ ภาคปฏิบัติการจัดการ ธุรกิจการค้าสมัยใหม่	บกศ.	๔๑,๒๑๖	-	-	๒๐,๐๐๐	-	-	๒๐,๐๐๐	-	-	๑,๒๑๖	-	-	-
			กศ.บป.	-	-	-	-	-	-	-	-	-	-	-	-	-
๖๓	๙-๙-๕	โครงการรับ-ส่ง นักศึกษาเพื่อปฏิบัติงาน ในรายวิชาเรียนรู้อ ภาคปฏิบัติการจัดการ ธุรกิจการค้าสมัยใหม่	แผ่นดิน	-	-	-	-	-	-	-	-	-	-	-	-	-
			บกศ.	๙๗,๖๒๕	-	-	๒๕,๐๐๐	-	-	๒๕,๐๐๐	-	-	๒๒,๖๒๕	-	-	๒๕,๐๐๐
			กศ.บป.	-	-	-	-	-	-	-	-	-	-	-	-	-
รวมทั้งสิ้น			แผ่นดิน	๔๓๓,๐๐๐	๗,๐๐๐	๔,๒๐๐	๑๑๑,๘๘๐	๕,๐๐๐	-	๔๒,๗๐๐	-	๓๐,๐๐๐	๑๙๕,๙๒๐	๑๒,๙๐๐	๑๓,๔๐๐	๑๐,๐๐๐
			บกศ.	๑,๑๘๔,๐๐๐	-	๓,๐๐๐	๑๓๙,๖๙๐	๓๙,๐๐๐	๒๗,๒๐๐	๓๑๑,๒๙๐	-	๑๖,๘๐๐	๓๖๕,๑๗๐	๕,๐๐๐	๑๓๗,๘๐๐	๑๓๙,๐๕๐
			กศ.บป.	๒๐,๐๐๐	-	-	-	-	-	-	๑๐,๐๐๐	-	-	-	-	๑๐,๐๐๐
รวมทั้งสิ้น				๑,๖๓๗,๐๐๐	๗,๐๐๐	๗,๒๐๐	๒๕๑,๕๗๐	๔๔,๐๐๐	๒๗,๒๐๐	๓๖๓,๙๙๐	-	๔๖,๘๐๐	๕๖๑,๐๙๐	๑๗,๙๐๐	๑๖๑,๒๐๐	๑๔๙,๐๕๐

## ๒. การเบิกจ่ายประจำปีงบประมาณ พ.ศ. ๒๕๖๖

ปีงบประมาณ พ.ศ. ๒๕๖๖ (๑ ตุลาคม ๒๕๖๕ - ๓๐ กันยายน ๒๕๖๖) คณะบริหารธุรกิจและการบัญชี มีการใช้งบประมาณจำนวนทั้งสิ้น ๑,๔๗๖,๒๒๑.๖๘ บาท (หนึ่งล้านสี่แสนเจ็ดหมื่นหกพันสองร้อยยี่สิบเอ็ดบาทหกสิบแปดสตางค์) โดยจำแนกได้ดังนี้

### ตารางการเบิกจ่ายงบประมาณประจำปีงบประมาณ พ.ศ.๒๕๖๕ จำแนกตามยุทธศาสตร์

ยุทธศาสตร์	ชื่อ	จำนวนโครงการ	งบประมาณแผ่นดิน		คิดเป็นร้อยละ	งบประมาณ บกศ.		คิดเป็นร้อยละ	งบประมาณ กศ.บป.		คิดเป็นร้อยละ
			จัดสรร	เบิกจ่าย		จัดสรร	เบิกจ่าย		จัดสรร	เบิกจ่าย	
๑	ยุทธศาสตร์ที่ ๑ ยกระดับคุณภาพการศึกษาและส่งเสริมการเรียนรู้ตลอดชีวิต	๓๙	๒๐๖,๓๘๐.๐๐	๑๕๒,๗๙๐.๐๐	๗๔.๐๓	๕๙๗,๕๓๖.๐๐	๕๐๘,๓๐๒.๐๐	๘๕.๐๗	๒๐,๐๐๐.๐๐	๒๐,๐๐๐.๐๐	๑๐๐
๒	ยุทธศาสตร์ที่ ๒ การผลิตบัณฑิตและพัฒนาครูให้มีสมรรถนะและคุณภาพตามมาตรฐานวิชาชีพ	๖	-	-	-	๑๒๐,๐๐๐.๐๐	๑๑๔,๘๔๔.๐๐	๙๕.๗๐	-	-	-
๓	ยุทธศาสตร์ที่ ๓ ยกระดับงานวิจัยและนวัตกรรมเพื่อเพิ่มขีดความสามารถในการแข่งขัน	๓	-	-	-	๑๐๘,๐๐๐.๐๐	๑๐๘,๐๐๐.๐๐	๑๐๐	-	-	-
๔	ยุทธศาสตร์ที่ ๔ การพัฒนาท้องถิ่นและสังคมสู่ความยั่งยืน	๔	๙๕,๗๐๐.๐๐	๙๔,๑๙๔.๐๐	๙๘.๔๓	๑๖,๘๐๐.๐๐	๑๖,๘๐๐.๐๐	๑๐๐	-	-	-
๕	ยุทธศาสตร์ที่ ๕ การทำนุบำรุงศิลปวัฒนธรรมและอนุรักษ์	๒	๑๙,๒๐๐.๐๐	๑๖,๗๘๔.๗๘	๘๗.๔๒	-	-	-	-	-	-

	ทรัพยากรธรรมชาติสิ่งแวดล้อม อย่างยั่งยืน											
๖	ยุทธศาสตร์ที่ ๖ การพัฒนาระบบ บริหารจัดการของมหาวิทยาลัยให้ มีประสิทธิภาพ	๙	๑๑๑,๗๒๐.๐๐	๑๑๑,๗๒๐.๐๐	๑๐๐	๓๔๑,๖๖๔.๐๐	๓๓๒,๗๘๖.๙๐	๙๗.๔๐	-	-	-	
รวมทั้งสิ้น		๖๓	๔๓๓,๐๐๐.๐๐	๓๗๕,๔๘๘.๗๘	๘๖.๗๒	๑,๑๘๔,๐๐๐.๐๐	๑,๐๘๐,๗๓๒.๙๐	๙๑.๒๘	๒๐,๐๐๐.๐๐	๒๐,๐๐๐.๐๐	๑๐๐	

ตารางรายละเอียดการเบิกจ่ายงบประมาณประจำปี พ.ศ. ๒๕๖๖

ลำดับ	รหัส	โครงการ/กิจกรรม	ประเภท งบประมาณ	งบประมาณ ที่จัดสรร	จำนวนเงินที่ เบิกจ่าย	จำนวนเงิน คงเหลือ	ร้อยละ ของการ เบิกจ่าย	ไตรมาส ๑		ไตรมาส ๒		ไตรมาส ๓		ไตรมาส ๔		
								แผน การเบิก	ผล การเบิก	แผน การเบิก	ผล การเบิก	แผน การเบิก	ผล การเบิก	แผน การเบิก	ผล การเบิก	
สำนักงานคณบดี																
๑	๙-๑-๑	โครงการพัฒนาศักยภาพ นักศึกษา	แผ่นดิน	๑๕,๖๐๐.๐๐	๑๔,๐๗๐.๐๐	๑,๕๓๐.๐๐	๙๐.๑๙	๗,๒๐๐.๐๐	๔,๒๐๐.๐๐	๔,๒๐๐.๐๐	๙,๘๗๐.๐๐	๔,๒๐๐.๐๐	-	-	-	
			บกศ.	-	-	-	-	-	-	-	-	-	-	-	-	-
			กศ.บป.	-	-	-	-	-	-	-	-	-	-	-	-	-
๒	๙-๑-๒	โครงการทวนสอบผลสัมฤทธิ์ ของนักศึกษาตามมาตรฐานการ เรียนรู้ที่กำหนด	แผ่นดิน	-	-	-	-	-	-	-	-	-	-	-	-	
			บกศ.	๑๕,๐๐๐.๐๐	๑๔,๔๐๐.๐๐	๖๐๐.๐๐	๙๖.๐๐	-	-	-	-	๑๕,๐๐๐.๐	๑๔,๔๐๐.๐	-	-	
			กศ.บป.	-	-	-	-	-	-	-	-	-	-	-	-	
๓	๙-๑-๓		แผ่นดิน	-	-	-	-	-	-	-	-	-	-	-		

รายงานผลการดำเนินงาน คณะบริหารธุรกิจและการบัญชี  
มหาวิทยาลัยราชภัฏศรีสะเกษ ประจำปีงบประมาณ พ.ศ. ๒๕๖๖

ลำดับ	รหัส	โครงการ/กิจกรรม	ประเภทงบประมาณ	งบประมาณที่จัดสรร	จำนวนเงินที่เบิกจ่าย	จำนวนเงินคงเหลือ	ร้อยละของการเบิกจ่าย	ไตรมาส ๑		ไตรมาส ๒		ไตรมาส ๓		ไตรมาส ๔	
								แผนการเบิก	ผลการเบิก	แผนการเบิก	ผลการเบิก	แผนการเบิก	ผลการเบิก	แผนการเบิก	ผลการเบิก
		โครงการบริหารจัดการงานวิจัย คณะบริหารธุรกิจและการบัญชี	บกศ.	๑๐๘,๐๐๐.๐๐	๑๐๘,๐๐๐.๐๐	-	๑๐๐.๐๐	-	-	๓๖,๐๐๐.๐๐	๕๕,๐๐๐.๐๐	๓๖,๐๐๐.๐๐	-	๓๖,๐๐๐.๐๐	๓๒,๔๐๐.๐๐
			กศ.บป.	-	-	-	-	-	-	-	-	-	-	-	-
๔	๙-๑-๔	โครงการบริการวิชาการ	แผ่นดิน	๓๐,๐๐๐.๐๐	๒๙,๙๙๔.๐๐	๖.๐๐	๙๙.๙๘	-	-	-	-	๓๐,๐๐๐.๐๐	๒๙,๙๙๔.๐๐	-	-
			บกศ.	-	-	-	-	-	-	-	-	-	-	-	-
			กศ.บป.	-	-	-	-	-	-	-	-	-	-	-	-
๕	๙-๑-๕	โครงการทำนุบำรุง ศิลปวัฒนธรรม	แผ่นดิน	๑๙,๒๐๐.๐๐	๑๖,๗๘๔.๗๘	๒,๔๑๕.๒๒	๘๗.๔๒	-	-	๑๕,๐๐๐.๐๐	-	๔,๒๐๐.๐๐	๔,๒๐๐.๐๐	-	๑๒,๕๘๔.๗๘
			บกศ.	-	-	-	-	-	-	-	-	-	-	-	-
			กศ.บป.	-	-	-	-	-	-	-	-	-	-	-	-
๖	๙-๑-๖	โครงการประกันคุณภาพ การศึกษาภายในระดับหลักสูตร และระดับคณะ	แผ่นดิน	๔,๒๐๐.๐๐	๑,๒๐๐.๐๐	๓,๐๐๐.๐๐	๒๘.๕๗	-	-	-	-	๔,๒๐๐.๐๐	๑,๒๐๐.๐๐	-	-
			บกศ.	๖๒,๒๐๐.๐๐	๖๒,๒๐๐.๐๐	-	๑๐๐.๐๐	-	-	-	-	๔๔,๒๐๐.๐๐	๔๓,๖๐๐.๐๐	๑๘,๐๐๐.๐๐	๑๘,๖๐๐.๐๐
			กศ.บป.	-	-	-	-	-	-	-	-	-	-	-	-
๗	๙-๑-๗	โครงการบริหารจัดการงานฝึก ประสบการณ์วิชาชีพ	แผ่นดิน	๓๖,๔๐๐.๐๐	๒๙,๑๔๐.๐๐	๗,๒๖๐.๐๐	๘๐.๐๕	๔,๒๐๐.๐๐	-	๑๐,๐๐๐.๐๐	๖,๕๘๐.๐๐	๑๕,๐๐๐.๐๐	๔,๒๐๐.๐๐	๗,๒๐๐.๐๐	๑๘,๓๖๐.๐๐
			บกศ.	-	-	-	-	-	-	-	-	-	-	-	-
			กศ.บป.	-	-	-	-	-	-	-	-	-	-	-	-
๘	๙-๑-๘	โครงการส่งเสริมคุณธรรมและ ความโปร่งใสในการดำเนินงาน	แผ่นดิน	-	-	-	-	-	-	-	-	-	-	-	
			บกศ.	๑๐,๘๐๐.๐๐	๑๐,๘๐๐.๐๐	-	๑๐๐.๐๐	-	-	-	-	๑๐,๘๐๐.๐๐	๑๐,๘๐๐.๐๐	-	-

รายงานผลการดำเนินงาน คณะบริหารธุรกิจและการบัญชี  
มหาวิทยาลัยราชภัฏศรีสะเกษ ประจำปีงบประมาณ พ.ศ. ๒๕๖๖

ลำดับ	รหัส	โครงการ/กิจกรรม	ประเภทงบประมาณ	งบประมาณที่จัดสรร	จำนวนเงินที่เบิกจ่าย	จำนวนเงินคงเหลือ	ร้อยละของการเบิกจ่าย	ไตรมาส ๑		ไตรมาส ๒		ไตรมาส ๓		ไตรมาส ๔	
								แผนการเบิก	ผลการเบิก	แผนการเบิก	ผลการเบิก	แผนการเบิก	ผลการเบิก	แผนการเบิก	ผลการเบิก
		ของคณะบริหารธุรกิจและการบัญชี	กศ.บป.	-	-	-	-	-	-	-	-	-	-	-	-
๙	๙-๑-๙	โครงการประชาสัมพันธ์และแนะแนวการศึกษา คณะบริหารธุรกิจและการบัญชี	แผ่นดิน	-	-	-	-	-	-	-	-	-	-	-	-
			บกศ.	๒๐,๐๐๐.๐๐	๙,๓๖๐.๐๐	๑๐,๖๔๐.๐๐	๔๖.๘๐	-	๙,๓๖๐.๐๐	๕,๐๐๐.๐๐	-	-	-	๑๕,๐๐๐.๐๐	-
			กศ.บป.	-	-	-	-	-	-	-	-	-	-	-	-
๑๐	๙-๑-๑๐	โครงการพัฒนาบุคลากร คณะบริหารธุรกิจและการบัญชี	แผ่นดิน	-	-	-	-	-	-	-	-	-	-	-	-
			บกศ.	๘๐,๐๐๐.๐๐	๗๙,๕๓๐.๐๐	๔๗๐.๐๐	๙๙.๔๑	๒๐,๐๐๐.๐๐	๒,๔๐๐.๐๐	๒๐,๐๐๐.๐๐	๖๕,๐๔๐.๐๐	๒๐,๐๐๐.๐๐	๑,๘๗๐.๐๐	๒๐,๐๐๐.๐๐	๑๐,๒๒๐.๐๐
			กศ.บป.	-	-	-	-	-	-	-	-	-	-	-	-
๑๑	๙-๑-๑๑	โครงการบริหารจัดการ คณะบริหารธุรกิจและการบัญชี	แผ่นดิน	๒๕,๙๖๐.๐๐	๒๕,๙๖๐.๐๐	-	๑๐๐.๐๐	๑๒,๔๖๐.๐๐	๑๒,๔๖๐.๐๐	๑๓,๕๐๐.๐๐	๑๓,๕๐๐.๐๐	-	-	-	-
			บกศ.	๑๒๗,๔๔๐.๐๐	๑๑๙,๓๑๘.๙๐	๘,๑๒๑.๑๐	๙๓.๖๓	๒๒,๔๔๐.๐๐	๗๐,๙๒๒.๐๐	๓๕,๐๐๐.๐๐	๑๙,๘๓๓.๓๔	๓๕,๐๐๐.๐๐	๑๓,๐๐๔.๘๒	๓๕,๐๐๐.๐๐	๑๕,๕๕๘.๗๔
			กศ.บป.	๒๐,๐๐๐.๐๐	๒๐,๐๐๐.๐๐	-	๑๐๐.๐๐	-	-	๑๐,๐๐๐.๐๐	๗,๗๒๕.๐๐	-	๑๒,๒๗๕.๐๐	๑๐,๐๐๐.๐๐	-
๑๒	๙-๑-๑๒	โครงการการจัดการเรียนรู้ KM	แผ่นดิน	-	-	-	-	-	-	-	-	-	-	-	-
			บกศ.	๓๐,๐๐๐.๐๐	๒๙,๓๒๐.๐๐	๖๘๐.๐๐	๙๗.๗๓	-	๙,๑๒๐.๐๐	๓๐,๐๐๐.๐๐	๒๐,๒๐๐.๐๐	-	-	-	-
			กศ.บป.	-	-	-	-	-	-	-	-	-	-	-	-
๑๓	๙-๑-๑๓	โครงการวันบริหารธุรกิจนัดพบแรงงาน	แผ่นดิน	๖๐,๐๐๐.๐๐	๕๘,๘๐๐.๐๐	๑,๒๐๐.๐๐	๙๘.๐๐	-	-	-	๕๘,๘๐๐.๐๐	๖๐,๐๐๐.๐๐	-	-	-
			บกศ.	-	-	-	-	-	-	-	-	-	-	-	-
			กศ.บป.	-	-	-	-	-	-	-	-	-	-	-	-
๑๔	๙-๑-๑๔		แผ่นดิน	-	-	-	-	-	-	-	-	-	-	-	



ลำดับ	รหัส	โครงการ/กิจกรรม	ประเภทงบประมาณ	งบประมาณที่จัดสรร	จำนวนเงินที่เบิกจ่าย	จำนวนเงินคงเหลือ	ร้อยละของการเบิกจ่าย	ไตรมาส ๑		ไตรมาส ๒		ไตรมาส ๓		ไตรมาส ๔	
								แผนการเบิก	ผลการเบิก	แผนการเบิก	ผลการเบิก	แผนการเบิก	ผลการเบิก	แผนการเบิก	ผลการเบิก
		โครงการค่าตอบแทนอาจารย์พิเศษ	บกศ.	๒๕,๐๐๐.๐๐	๑๒,๘๐๐.๐๐	๑๒,๒๐๐.๐๐	๕๑.๒๐	๖,๒๕๐.๐๐	๑๒,๘๐๐.๐๐	๖,๒๕๐.๐๐	-	๖,๒๕๐.๐๐	-	๖,๒๕๐.๐๐	-
			กศ.บป.	-	-	-	-	-	-	-	-	-	-	-	-
๑๕	๙-๑-๑๕	โครงการส่งเสริมทักษะด้านภาษาอังกฤษให้กับนักศึกษา	แผ่นดิน	๔,๒๐๐.๐๐	๔,๒๐๐.๐๐	-	๑๐๐.๐๐	๔,๒๐๐.๐๐	-	-	๔,๒๐๐.๐๐	-	-	-	-
			บกศ.	-	-	-	-	-	-	-	-	-	-	-	-
			กศ.บป.	-	-	-	-	-	-	-	-	-	-	-	-
๑๖	๙-๑-๑๖	โครงการส่งเสริมทักษะด้านดิจิทัลให้กับนักศึกษา	แผ่นดิน	๘,๔๐๐.๐๐	๘,๔๐๐.๐๐	-	๑๐๐.๐๐	-	-	-	๘,๔๐๐.๐๐	-	-	๘,๔๐๐.๐๐	-
			บกศ.	-	-	-	-	-	-	-	-	-	-	-	-
			กศ.บป.	-	-	-	-	-	-	-	-	-	-	-	-
๑๗	๙-๑-๑๗	โครงการออกนิตศการฝึกประสบการณ์วิชาชีพและสหกิจศึกษาและเสริมสร้างทักษะวิชาชีพนักศึกษา โครงการพัฒนาศักยภาพนักศึกษา	แผ่นดิน	-	-	-	-	-	-	-	-	-	-	-	-
			บกศ.	๘๐,๐๐๐.๐๐	๗๘,๙๕๒.๐๐	๑,๐๕๘.๐๐	๙๘.๖๘	๒๐,๐๐๐.๐๐	๒๑,๖๔๐.๐๐	๒๐,๐๐๐.๐๐	๔๗,๓๕๒.๐๐	๒๐,๐๐๐.๐๐	๙,๙๕๐.๐๐	๒๐,๐๐๐.๐๐	-
			กศ.บป.	-	-	-	-	-	-	-	-	-	-	-	-
			แผ่นดิน	๑๕,๖๐๐.๐๐	๑๔,๐๗๐.๐๐	๑,๕๓๐.๐๐	๙๐.๑๙	๗,๒๐๐.๐๐	๔,๒๐๐.๐๐	๔,๒๐๐.๐๐	๙,๘๗๐.๐๐	๔,๒๐๐.๐๐	-	-	-
			บกศ.	-	-	-	-	-	-	-	-	-	-	-	-
สาขาวิชาคอมพิวเตอร์															
๑๘	๙-๒-๑	โครงการบริหารจัดการสาขาวิชาคอมพิวเตอร์ธุรกิจดิจิทัล	แผ่นดิน	๙,๒๖๐.๐๐	๙,๒๖๐.๐๐	-	๑๐๐.๐๐	๙,๒๖๐.๐๐	-	-	๙,๒๖๐.๐๐	-	-	-	-
			บกศ.	-	-	-	-	-	-	-	-	-	-	-	
			กศ.บป.	-	-	-	-	-	-	-	-	-	-	-	

ลำดับ	รหัส	โครงการ/กิจกรรม	ประเภทงบประมาณ	งบประมาณที่จัดสรร	จำนวนเงินที่เบิกจ่าย	จำนวนเงินคงเหลือ	ร้อยละของการเบิกจ่าย	ไตรมาส ๑		ไตรมาส ๒		ไตรมาส ๓		ไตรมาส ๔	
								แผนการเบิก	ผลการเบิก	แผนการเบิก	ผลการเบิก	แผนการเบิก	ผลการเบิก	แผนการเบิก	ผลการเบิก
๑๙	๙-๒-๒	โครงการพัฒนาศักยภาพนักศึกษาและการศึกษาดูงาน	แผ่นดิน	-	-	-	-	-	-	-	-	-	-	-	-
			บกศ.	๓๗,๐๔๐.๐๐	๒๕,๐๖๐.๐๐	๑๑,๙๘๐.๐๐	๖๗.๖๖	-	-	๓๗,๐๔๐.๐๐	๒๕,๐๖๐.๐๐	-	-	-	-
			กศ.บป.	-	-	-	-	-	-	-	-	-	-	-	-
๒๐	๙-๒-๓	โครงการอบรมเชิงปฏิบัติการ Professional Computer	แผ่นดิน	-	-	-	-	-	-	-	-	-	-	-	-
			บกศ.	๑,๘๐๐.๐๐	๑,๘๐๐.๐๐	-	๑๐๐.๐๐	-	-	-	-	-	-	๑,๘๐๐.๐๐	๑,๘๐๐.๐๐
			กศ.บป.	-	-	-	-	-	-	-	-	-	-	-	-
๒๑	๙-๒-๔	โครงการสนับสนุนนักศึกษาเข้าร่วมแข่งขันทักษะและกิจกรรมเชิงวิชาการที่ส่งเสริมทักษะการเรียนรู้ในศตวรรษที่ ๒๑	แผ่นดิน	-	-	-	-	-	-	-	-	-	-	-	-
			บกศ.	๑๑,๘๐๐.๐๐	๙,๑๒๐.๐๐	๒,๖๘๐.๐๐	๗๗.๒๙	-	-	-	๙,๑๒๐.๐๐	-	-	๑๑,๘๐๐.๐๐	-
			กศ.บป.	-	-	-	-	-	-	-	-	-	-	-	-
๒๒	๙-๒-๕	โครงการเตรียมความพร้อมเชิงวิชาการสำหรับน้องใหม่	แผ่นดิน	-	-	-	-	-	-	-	-	-	-	-	-
			บกศ.	-	-	-	-	-	-	-	-	-	-	-	-
			กศ.บป.	-	-	-	-	-	-	-	-	-	-	-	-
๒๓	๙-๒-๖	โครงการ BC Project Showcase	แผ่นดิน	-	-	-	-	-	-	-	-	-	-	-	-
			บกศ.	-	-	-	-	-	-	-	-	-	-	-	-
			กศ.บป.	-	-	-	-	-	-	-	-	-	-	-	-
๒๔	๙-๒-๗		แผ่นดิน	-	-	-	-	-	-	-	-	-	-	-	

ลำดับ	รหัส	โครงการ/กิจกรรม	ประเภทงบประมาณ	งบประมาณที่จัดสรร	จำนวนเงินที่เบิกจ่าย	จำนวนเงินคงเหลือ	ร้อยละของการเบิกจ่าย	ไตรมาส ๑		ไตรมาส ๒		ไตรมาส ๓		ไตรมาส ๔	
								แผนการเบิก	ผลการเบิก	แผนการเบิก	ผลการเบิก	แผนการเบิก	ผลการเบิก	แผนการเบิก	ผลการเบิก
		โครงการสัมมนาคอมพิวเตอร์สำหรับบริการวิชาการเพื่อพัฒนาท้องถิ่นและชุมชน	บกศ.	-	-	-	-	-	-	-	-	-	-	-	-
			กศ.บป.	-	-	-	-	-	-	-	-	-	-	-	-
๒๕	๙-๒-๘	โครงการเรียนก่อนรู้จัก่อน	แผ่นดิน	-	-	-	-	-	-	-	-	-	-	-	-
			บกศ.	-	-	-	-	-	-	-	-	-	-	-	
			กศ.บป.	-	-	-	-	-	-	-	-	-	-	-	
<b>สาขาวิชาการตลาด</b>															
๒๖	๙-๓-๑	โครงการบริหารจัดการสาขาวิชาการตลาด	แผ่นดิน	๒๕,๐๐๐	๒๕,๐๐๐	-	๑๐๐	๒๕,๐๐๐	๒๕,๐๐๐	-	-	-	-	-	-
			บกศ.	-	-	-	-	-	-	-	-	-	-	-	
			กศ.บป.	-	-	-	-	-	-	-	-	-	-	-	
๒๗	๙-๓-๒	โครงการพัฒนาศักยภาพนักศึกษาและการศึกษาดูงาน	แผ่นดิน	-	-	-	-	-	-	-	-	-	-	-	
			บกศ.	๗,๐๔๐	-	๗,๐๔๐	-	-	-	-	-	-	-	๗,๐๔๐	-
			กศ.บป.	-	-	-	-	-	-	-	-	-	-	-	
๒๘	๙-๓-๓	โครงการอบรมเชิงปฏิบัติการพัฒนาบุคลิกภาพสำหรับนักการตลาด	แผ่นดิน	๗,๒๐๐	๗,๒๐๐	-	๑๐๐	-	-	๗,๒๐๐	๗,๒๐๐	-	-	-	
			บกศ.	-	-	-	-	-	-	-	-	-	-	-	
			กศ.บป.	-	-	-	-	-	-	-	-	-	-	-	
๒๙	๙-๓-๔	โครงการสนับสนุนนักศึกษาเข้าร่วมแข่งขันทักษะวิชาชีพทางการตลาด	แผ่นดิน	-	-	-	-	-	-	-	-	-	-	-	
			บกศ.	๗,๕๐๐	๖,๑๘๐	๑,๓๒๐	๘๒.๔๐	-	-	-	-	-	-	๗,๕๐๐	๖,๑๘๐
			กศ.บป.	-	-	-	-	-	-	-	-	-	-	-	

ลำดับ	รหัส	โครงการ/กิจกรรม	ประเภทงบประมาณ	งบประมาณที่จัดสรร	จำนวนเงินที่เบิกจ่าย	จำนวนเงินคงเหลือ	ร้อยละของการเบิกจ่าย	ไตรมาส ๑		ไตรมาส ๒		ไตรมาส ๓		ไตรมาส ๔	
								แผนการเบิก	ผลการเบิก	แผนการเบิก	ผลการเบิก	แผนการเบิก	ผลการเบิก	แผนการเบิก	ผลการเบิก
๓๐	๙-๓-๕	โครงการเตรียมความพร้อมเชิงวิชาการสำหรับน้องใหม่และสานสัมพันธ์พี่น้องการตลาด	แผ่นดิน	-	-	-	-	-	-	-	-	-	-	-	-
			บกศ.	-	-	-	-	-	-	-	-	-	-	-	-
			กศ.บป.	-	-	-	-	-	-	-	-	-	-	-	-
สาขาวิชาเศรษฐศาสตร์การเงินการคลัง															
๓๑	๙-๔-๑	โครงการพัฒนาศักยภาพนักศึกษาและการศึกษาดูงาน	แผ่นดิน	๕,๐๐๐.๐๐	-	๕,๐๐๐.๐๐	-	-	-	๕,๐๐๐.๐๐	-	-	-	-	-
			บกศ.	๕,๐๐๐.๐๐	-	๕,๐๐๐.๐๐	-	-	-	๕,๐๐๐.๐๐	-	-	-	-	-
			กศ.บป.	-	-	-	-	-	-	-	-	-	-	-	-
๓๒	๙-๔-๒	โครงการพัฒนาศักยภาพนักศึกษาตามแนวทางปรัชญาเศรษฐกิจพอเพียง	แผ่นดิน	-	-	-	-	-	-	-	-	-	-	-	
			บกศ.	-	-	-	-	-	-	-	-	-	-	-	
			กศ.บป.	-	-	-	-	-	-	-	-	-	-	-	
๓๓	๙-๔-๓	โครงการสัมมนาเตรียมความพร้อมฝึกประสบการณ์	แผ่นดิน	-	-	-	-	-	-	-	-	-	-	-	
			บกศ.	-	-	-	-	-	-	-	-	-	-	-	
			กศ.บป.	-	-	-	-	-	-	-	-	-	-	-	
๓๔	๙-๔-๔	โครงการบริการวิชาการเศรษฐศาสตร์การเงินการคลังเพื่อการพัฒนาอย่างยั่งยืน	แผ่นดิน	-	-	-	-	-	-	-	-	-	-	-	
			บกศ.	-	-	-	-	-	-	-	-	-	-	-	
			กศ.บป.	-	-	-	-	-	-	-	-	-	-	-	
๓๕	๙-๔-๕	โครงการบริการวิชาการเศรษฐศาสตร์การเงินการคลัง	แผ่นดิน	-	-	-	-	-	-	-	-	-	-	-	
			บกศ.	๔,๐๐๐.๐๐	-	๔,๐๐๐.๐๐	-	-	-	๔,๐๐๐.๐๐	-	-	-	-	-

ลำดับ	รหัส	โครงการ/กิจกรรม	ประเภทงบประมาณ	งบประมาณที่จัดสรร	จำนวนเงินที่เบิกจ่าย	จำนวนเงินคงเหลือ	ร้อยละของการเบิกจ่าย	ไตรมาส ๑		ไตรมาส ๒		ไตรมาส ๓		ไตรมาส ๔	
								แผนการเบิก	ผลการเบิก	แผนการเบิก	ผลการเบิก	แผนการเบิก	ผลการเบิก	แผนการเบิก	ผลการเบิก
			กศ.บป.	-	-	-	-	-	-	-	-	-	-	-	-
สาขาวิชาการบัญชี															
๓๖	๙-๕-๑	โครงการบริหารจัดการสาขาวิชาการบัญชี	แผ่นดิน	๓๒,๗๖๐.๐๐	๓๒,๗๖๐.๐๐	-	๑๐๐.๐๐	๓๒,๗๖๐.๐	๓๒,๗๖๐.๐	-	-	-	-	-	-
			บกศ.	-	-	-	-	-	-	-	-	-	-	-	-
			กศ.บป.	-	-	-	-	-	-	-	-	-	-	-	-
๓๗	๙-๕-๒	โครงการพัฒนาศักยภาพนักศึกษาและศึกษาดูงาน	แผ่นดิน	๑๐๓,๓๒๐.๐๐	๖๖,๕๒๐.๐๐	๓๖,๘๐๐.๐๐	๖๔.๓๘	-	-	-	๖๖,๕๒๐.๐	๑๐๓,๓๒๐.๐๐	-	-	-
			บกศ.	๗,๙๒๐.๐๐	๗,๙๒๐.๐๐	-	๑๐๐.๐๐	-	-	-	๗,๙๒๐.๐๐	๗,๙๒๐.๐๐	-	-	-
			กศ.บป.	-	-	-	-	-	-	-	-	-	-	-	-
๓๘	๙-๕-๓	โครงการส่งเสริมนักศึกษาเข้าร่วมประกวดทักษะทางวิชาชีพบัญชี	แผ่นดิน	-	-	-	-	-	-	-	-	-	-	-	-
			บกศ.	๑๐,๐๐๐.๐๐	๖,๔๑๔.๐๐	๓,๕๘๖.๐๐	๖๔.๑๔	-	-	-	๔,๒๑๔.๐๐	-	-	๑๐,๐๐๐.๐	๒,๒๐๐.๐๐
			กศ.บป.	-	-	-	-	-	-	-	-	-	-	-	-
๓๙	๙-๕-๔	โครงการพัฒนาศักยภาพอาจารย์ประจำหลักสูตรและการขึ้นทะเบียนหลักสูตรที่มีคุณภาพและมาตรฐาน (TOR)	แผ่นดิน	-	-	-	-	-	-	-	-	-	-	-	
			บกศ.	๑๕,๐๐๐.๐๐	๑๓,๙๐๐.๐๐	๑,๑๐๐.๐๐	๙๒.๖๗	-	-	-	-	-	๑๓,๙๐๐.๐	๑๕,๐๐๐.๐	-
			กศ.บป.	-	-	-	-	-	-	-	-	-	-	-	-
๔๐	๙-๕-๕		แผ่นดิน	-	-	-	-	-	-	-	-	-	-	-	

ลำดับ	รหัส	โครงการ/กิจกรรม	ประเภทงบประมาณ	งบประมาณที่จัดสรร	จำนวนเงินที่เบิกจ่าย	จำนวนเงินคงเหลือ	ร้อยละของการเบิกจ่าย	ไตรมาส ๑		ไตรมาส ๒		ไตรมาส ๓		ไตรมาส ๔	
								แผนการเบิก	ผลการเบิก	แผนการเบิก	ผลการเบิก	แผนการเบิก	ผลการเบิก	แผนการเบิก	ผลการเบิก
		โครงการให้บริการยื่นแบบภาษีเงินได้บุคคลธรรมดา	บกศ.	๑๕,๐๐๐.๐๐	๑๕,๐๐๐.๐๐	-	๑๐๐.๐๐	-	-	๑๕,๐๐๐.๐๐	๑๕,๐๐๐.๐๐	-	-	-	-
	กศ.บป.		-	-	-	-	-	-	-	-	-	-	-	-	-
๔๑	๙-๕-๖		โครงการเตรียมความพร้อมให้กับนักศึกษาใหม่สาขาวิชาการบัญชี	แผ่นดิน	-	-	-	-	-	-	-	-	-	-	-
	บกศ.	-		-	-	-	-	-	-	-	-	-	-	-	-
	กศ.บป.	-		-	-	-	-	-	-	-	-	-	-	-	-
๔๒	๙-๕-๗	โครงการ Acc Bye Nior	แผ่นดิน	-	-	-	-	-	-	-	-	-	-	-	-
	บกศ.		-	-	-	-	-	-	-	-	-	-	-	-	-
	กศ.บป.		-	-	-	-	-	-	-	-	-	-	-	-	-
๔๓	๙-๕-๘	โครงการเสริมสร้างพัฒนาด้านคุณธรรมและจริยธรรมวิชาชีพบัญชี และพัฒนาศักยภาพทักษะการเรียนรู้ในศตวรรษที่ ๒๑	แผ่นดิน	-	-	-	-	-	-	-	-	-	-	-	-
	บกศ.		-	-	-	-	-	-	-	-	-	-	-	-	-
	กศ.บป.		-	-	-	-	-	-	-	-	-	-	-	-	-
๔๔	๙-๕-๙	โครงการ ACC Show Case	แผ่นดิน	-	-	-	-	-	-	-	-	-	-	-	-
	บกศ.		-	-	-	-	-	-	-	-	-	-	-	-	-
	กศ.บป.		-	-	-	-	-	-	-	-	-	-	-	-	-
๔๕	๙-๕-๑๐	โครงการนักบัญชีคุณภาพรุ่นใหม่ (Young & Smart Accountant)	แผ่นดิน	-	-	-	-	-	-	-	-	-	-	-	-
	บกศ.		-	-	-	-	-	-	-	-	-	-	-	-	-
	กศ.บป.		-	-	-	-	-	-	-	-	-	-	-	-	-

ลำดับ	รหัส	โครงการ/กิจกรรม	ประเภทงบประมาณ	งบประมาณที่จัดสรร	จำนวนเงินที่เบิกจ่าย	จำนวนเงินคงเหลือ	ร้อยละของการเบิกจ่าย	ไตรมาส ๑		ไตรมาส ๒		ไตรมาส ๓		ไตรมาส ๔	
								แผนการเบิก	ผลการเบิก	แผนการเบิก	ผลการเบิก	แผนการเบิก	ผลการเบิก	แผนการเบิก	ผลการเบิก
สาขาวิชาบริหารธุรกิจระหว่างประเทศ															
๔๖	๙-๖-๑	โครงการบริหารจัดการสาขาวิชาบริหารธุรกิจระหว่างประเทศ	แผ่นดิน	๗,๐๐๐.๐๐	๗,๐๐๐.๐๐	-	๑๐๐.๐๐	๗,๐๐๐.๐๐	๗,๐๐๐.๐๐	-	-	-	-	-	-
			บกศ.	-	-	-	-	-	-	-	-	-	-	-	-
			กศ.บป.	-	-	-	-	-	-	-	-	-	-	-	-
๔๗	๙-๖-๒	โครงการศึกษาคุณภาพและพัฒนาศึกษานิเทศศาสตร์สาขาวิชาการบริหารธุรกิจระหว่างประเทศ	แผ่นดิน	-	-	-	-	-	-	-	-	-	-	-	
			บกศ.	๒๑,๖๐๐.๐๐	๒๑,๖๐๐.๐๐	-	๑๐๐.๐๐	-	-	-	-	-	๒๑,๖๐๐.๐๐	๒๑,๖๐๐.๐๐	
			กศ.บป.	-	-	-	-	-	-	-	-	-	-	-	
๔๘	๙-๖-๓	โครงการอบรมเชิงปฏิบัติการเพิ่มศักยภาพทักษะทางด้านภาษาอังกฤษธุรกิจการค้าระหว่างประเทศ	แผ่นดิน	-	-	-	-	-	-	-	-	-	-	-	
			บกศ.	๓,๖๐๐.๐๐	๓,๖๐๐.๐๐	-	๑๐๐.๐๐	-	-	-	-	-	๓,๖๐๐.๐๐	๓,๖๐๐.๐๐	
			กศ.บป.	-	-	-	-	-	-	-	-	-	-	-	
สาขาวิชาท่องเที่ยวและการโรงแรม															
๔๙	๙-๗-๑	โครงการบริหารจัดการสาขาวิชาการท่องเที่ยวและการโรงแรม	แผ่นดิน	๑๐,๐๐๐.๐๐	๑๐,๐๐๐.๐๐	-	๑๐๐.๐๐	๑๐,๐๐๐.๐๐	๑๐,๐๐๐.๐๐	-	-	-	-	-	
			บกศ.	-	-	-	-	-	-	-	-	-	-	-	
			กศ.บป.	-	-	-	-	-	-	-	-	-	-	-	
๕๐	๙-๗-๒		แผ่นดิน	-	-	-	-	-	-	-	-	-	-		

ลำดับ	รหัส	โครงการ/กิจกรรม	ประเภทงบประมาณ	งบประมาณที่จัดสรร	จำนวนเงินที่เบิกจ่าย	จำนวนเงินคงเหลือ	ร้อยละของการเบิกจ่าย	ไตรมาส ๑		ไตรมาส ๒		ไตรมาส ๓		ไตรมาส ๔	
								แผนการเบิก	ผลการเบิก	แผนการเบิก	ผลการเบิก	แผนการเบิก	ผลการเบิก	แผนการเบิก	ผลการเบิก
		โครงการพัฒนาศักยภาพนักศึกษาเพิ่มทักษะวิชาชีพด้านการท่องเที่ยว และการโรงแรม	บกศ.	๓๕,๐๐๐.๐๐	-	๓๕,๐๐๐.๐๐	-	-	-	-	-	๓๕,๐๐๐.๐๐	-	-	-
			กศ.บป.	-	-	-	-	-	-	-	-	-	-	-	-
๕๑	๙-๗-๓	โครงการเตรียมความพร้อมนักศึกษาสาขาวิชาการท่องเที่ยวและการโรงแรม	แผ่นดิน	๕,๐๐๐.๐๐	๕,๐๐๐.๐๐	-	๑๐๐.๐๐	-	-	-	-	๕,๐๐๐.๐๐	-	-	๕,๐๐๐.๐๐
			บกศ.	-	-	-	-	-	-	-	-	-	-	-	
			กศ.บป.	-	-	-	-	-	-	-	-	-	-	-	-
๕๒	๙-๗-๔	โครงการมทกรรมท่องเที่ยวโรงแรม	แผ่นดิน	๕,๐๐๐.๐๐	๕,๐๐๐.๐๐	-	๑๐๐.๐๐	-	-	-	๕,๐๐๐.๐๐	-	-	๕,๐๐๐.๐๐	-
			บกศ.	-	-	-	-	-	-	-	-	-	-	-	
			กศ.บป.	-	-	-	-	-	-	-	-	-	-	-	
๕๓	๙-๗-๕	โครงการพัฒนาทักษะภาษาอังกฤษและสมรรถนะดิจิทัลเพื่อการท่องเที่ยวและการโรงแรมในศตวรรษที่ ๒๑	แผ่นดิน	๑๐,๐๐๐.๐๐	๑๐,๐๐๐.๐๐	-	๑๐๐.๐๐	-	-	-	๔,๘๐๐.๐๐	-	-	๑๐,๐๐๐.๐๐	๕,๒๐๐.๐๐
			บกศ.	-	-	-	-	-	-	-	-	-	-	-	
			กศ.บป.	-	-	-	-	-	-	-	-	-	-	-	
๕๔	๙-๗-๖	โครงการน้อมนำศาสตร์พระราชาสู่การพัฒนาการท่องเที่ยวและโรงแรมอย่างยั่งยืน	แผ่นดิน	๕,๗๐๐.๐๐	๕,๔๐๐.๐๐	๓๐๐.๐๐	๙๔.๗๔	-	-	-	๕,๔๐๐.๐๐	-	-	๕,๗๐๐.๐๐	-
			บกศ.	-	-	-	-	-	-	-	-	-	-	-	
			กศ.บป.	-	-	-	-	-	-	-	-	-	-	-	
สาขาวิชาการจัดการ															



ลำดับ	รหัส	โครงการ/กิจกรรม	ประเภทงบประมาณ	งบประมาณที่จัดสรร	จำนวนเงินที่เบิกจ่าย	จำนวนเงินคงเหลือ	ร้อยละของการเบิกจ่าย	ไตรมาส ๑		ไตรมาส ๒		ไตรมาส ๓		ไตรมาส ๔		
								แผนการเบิก	ผลการเบิก	แผนการเบิก	ผลการเบิก	แผนการเบิก	ผลการเบิก	แผนการเบิก	ผลการเบิก	
๕๕	๙-๘-๑	โครงการบริหารจัดการสาขาวิชาการจัดการ	แผ่นดิน	๑๖,๐๐๐.๐๐	๑๖,๐๐๐.๐๐	-	๑๐๐.๐๐	๑๖,๐๐๐.๐๐	๑๖,๐๐๐.๐๐	-	-	-	-	-	-	
			บกศ.	-	-	-	-	-	-	-	-	-	-	-	-	-
			กศ.บป.	-	-	-	-	-	-	-	-	-	-	-	-	-
๕๖	๙-๘-๒	โครงการพัฒนาศักยภาพนักศึกษาและการศึกษาดูงาน	แผ่นดิน	-	-	-	-	-	-	-	-	-	-	-	-	
			บกศ.	๒๐,๐๐๐.๐๐	๑๙,๖๐๐.๐๐	๔๐๐.๐๐	๙๘.๐๐	-	-	๒๐,๐๐๐.๐๐	๑๙,๖๐๐.๐๐	-	-	-	-	
			กศ.บป.	-	-	-	-	-	-	-	-	-	-	-	-	
๕๗	๙-๘-๓	โครงการบริการวิชาการสาขาวิชาการจัดการ	แผ่นดิน	-	-	-	-	-	-	-	-	-	-	-	-	
			บกศ.	๑๖,๘๐๐.๐๐	๑๖,๘๐๐.๐๐	-	๑๐๐.๐๐	-	-	-	-	๑๖,๘๐๐.๐๐	-	-	๑๖,๘๐๐.๐๐	
			กศ.บป.	-	-	-	-	-	-	-	-	-	-	-	-	
๕๘	๙-๘-๔	โครงการส่งเสริมค่านิยมและคุณลักษณะที่ดีของนิสิตใหม่ ประจำปีการศึกษา ๒๕๖๕	แผ่นดิน	-	-	-	-	-	-	-	-	-	-	-	-	
			บกศ.	๓,๐๐๐.๐๐	-	๓,๐๐๐.๐๐	-	๓,๐๐๐.๐๐	-	-	-	-	-	-	-	
			กศ.บป.	-	-	-	-	-	-	-	-	-	-	-	-	
สาขาวิชาการจัดการธุรกิจการค้าสมัยใหม่																
๕๙	๙-๙-๑	โครงการบริหารจัดการสาขาวิชาการจัดการธุรกิจการค้าสมัยใหม่	แผ่นดิน	-	-	-	-	-	-	-	-	-	-	-	-	
			บกศ.	๑๗๓,๔๒๔.๐๐	๑๗๓,๓๔๘.๐๐	๗๖.๐๐	๙๙.๙๖	-	๓๒,๔๒๔.๐๐	๖๖,๐๐๐.๐๐	๕๙,๐๐๐.๐๐	๙๗,๔๒๔.๐๐	๗๔,๕๐๐.๐๐	๑๐,๐๐๐.๐๐	๗,๔๒๔.๐๐	

ลำดับ	รหัส	โครงการ/กิจกรรม	ประเภทงบประมาณ	งบประมาณที่จัดสรร	จำนวนเงินที่เบิกจ่าย	จำนวนเงินคงเหลือ	ร้อยละของการเบิกจ่าย	ไตรมาส ๑		ไตรมาส ๒		ไตรมาส ๓		ไตรมาส ๔	
								แผนการเบิก	ผลการเบิก	แผนการเบิก	ผลการเบิก	แผนการเบิก	ผลการเบิก	แผนการเบิก	ผลการเบิก
			กศ.บป.	-	-	-	-	-	-	-	-	-	-	-	-
๖๐	๙-๙-๒	โครงการประชุมชี้แจงเงื่อนไขการจัดการเรียนการ และปฐมนิเทศนักศึกษาเพื่อเตรียมพร้อมก่อนการเรียนและออกฝึกภาคปฏิบัติการ	แผ่นดิน	-	-	-	-	-	-	-	-	-	-	-	-
			บกศ.	๑๓,๗๓๕.๐๐	๑๓,๗๓๕.๐๐	-	๑๐๐.๐๐	-	-	-	-	๑๓,๗๓๕.๐๐	๑๓,๗๓๕.๐๐	-	-
			กศ.บป.	-	-	-	-	-	-	-	-	-	-	-	-
๖๑	๙-๙-๓	โครงการพัฒนาศักยภาพนักศึกษา ศึกษาดูงานเสริมสร้างทักษะที่สำคัญในการใช้ชีวิตและทำงานในศตวรรษที่ ๒๒	แผ่นดิน	-	-	-	-	-	-	-	-	-	-	-	-
			บกศ.	๕๒,๐๐๐.๐๐	๕๑,๘๕๐.๐๐	๑๖๐.๐๐	๙๙.๖๙	๒๖,๐๐๐.๐๐	๕๑,๘๕๐.๐๐	๒๖,๐๐๐.๐๐	-	-	-	-	-
			กศ.บป.	-	-	-	-	-	-	-	-	-	-	-	-
๖๒	๙-๙-๔	โครงการออกนิเทศนักศึกษา การเรียนรู้ภาคปฏิบัติการจัดการธุรกิจการค้าสมัยใหม่	แผ่นดิน	-	-	-	-	-	-	-	-	-	-	-	-
			บกศ.	๔๑,๒๑๖.๐๐	๔๐,๙๑๓.๐๐	๓๐๓.๐๐	๙๙.๒๖	๒๐,๐๐๐.๐๐	๑๒,๔๐๔.๐๐	๒๐,๐๐๐.๐๐	-	๑,๒๑๖.๐๐	๑๔,๘๑๒.๐๐	-	๑๓,๖๙๗.๐๐
			กศ.บป.	-	-	-	-	-	-	-	-	-	-	-	-
๖๓	๙-๙-๕	โครงการรับ-ส่ง นักศึกษาเพื่อปฏิบัติงานในรายวิชาเรียนรู้ภาคปฏิบัติการจัดการธุรกิจการค้าสมัยใหม่	แผ่นดิน	-	-	-	-	-	-	-	-	-	-	-	-
			บกศ.	๙๗,๖๒๕.๐๐	๙๗,๑๕๐.๐๐	๔๗๕.๐๐	๙๙.๕๑	๒๕,๐๐๐.๐๐	๒๐,๐๐๐.๐๐	๒๕,๐๐๐.๐๐	๑๘,๘๓๐.๐๐	๒๒,๖๒๕.๐๐	๒๙,๙๒๐.๐๐	๒๕,๐๐๐.๐๐	๒๘,๔๐๐.๐๐
			กศ.บป.	-	-	-	-	-	-	-	-	-	-	-	-
รวม			แผ่นดิน	๔๓๓,๐๐๐.๐๐	๓๗๕,๔๘๘.๗๘	๕๗,๕๑๑.๒๒	๘๖.๗๒	๑๒๓,๐๘๐.๐๐	๙๘,๔๒๐.๐๐	๔๗,๗๐๐.๐๐	๑๙๒,๓๓๐.๐๐	๒๒๕,๙๒๐.๐๐	๔๓,๕๙๔.๐๐	๓๖,๓๐๐.๐๐	๔๑,๑๔๔.๗๘

ลำดับ	รหัส	โครงการ/กิจกรรม	ประเภท งบประมาณ	งบประมาณ ที่จัดสรร	จำนวนเงินที่ เบิกจ่าย	จำนวนเงิน คงเหลือ	ร้อยละ ของการ เบิกจ่าย	ไตรมาส ๑		ไตรมาส ๒		ไตรมาส ๓		ไตรมาส ๔	
								แผน การเบิก	ผล การเบิก	แผน การเบิก	ผล การเบิก	แผน การเบิก	ผล การเบิก	แผน การเบิก	ผล การเบิก
			บกศ.	๑,๑๘๔,๐๐๐.๐๐	๑,๐๘๐,๗๓๒.๙ ๐	๑๐๓,๒๖๗.๑ ๐	๙๑.๒๘	๑๔๒,๖๙๐. ๐๐	๒๔๒,๙๑๐. ๐๐	๓๗๗,๔๙๐.๐๐	๓๙๐,๑๕๑. ๓๔	๓๘๑,๙๗๐. ๐๐	๒๔๗,๖๙๑. ๘๒	๒๘๑,๘๕๐. ๐๐	๑๗๘,๓๗๙. ๗๔
			กศ.บป.	๒๐,๐๐๐.๐๐	๒๐,๐๐๐.๐๐	-	๑๐๐.๐๐	-	-	๑๐,๐๐๐.๐๐	๗,๗๒๕.๐๐	-	๑๒,๒๗๕.๐ ๐	๑๐,๐๐๐.๐ ๐	-
รวมทั้งสิ้น				๑,๒๐๔,๐๐๐.๐๐	๑,๑๐๐,๗๓๒. .๖๘	๑๐๓,๒๖๗. .๓๒	๙๐.๑๘	๒๖๕,๗๗๐. .๐๐	๒๔๒,๙๑๐. .๐๐	๔๐๗,๔๙๐. .๐๐	๔๐๗,๘๗๖. .๓๔	๓๘๑,๙๗๐. .๐๐	๓๖๐,๐๖๖. .๘๒	๓๐๑,๘๕๐. .๐๐	๒๐๐,๖๕๖. .๕๒

## ส่วนที่ ๒ รายงานผลการดำเนินงาน ประจำปีงบประมาณ พ.ศ. ๒๕๖๕

ในปีงบประมาณ พ.ศ. ๒๕๖๕ คณะบริหารธุรกิจและการบัญชีมีผลการดำเนินการตามยุทธศาสตร์ของมหาวิทยาลัยตามที่กำหนดไว้ โดยมีรายละเอียดดังนี้

๒.๑ ประเด็นยุทธศาสตร์ที่ ๑ การพัฒนาบัณฑิตที่มีคุณภาพ คุณธรรมสอดคล้องกับความต้องการของท้องถิ่นและประเทศ

### ๒.๑.๑ กระบวนการปรับปรุงหลักสูตรเพื่อให้เกิดความทันสมัย

ในปีงบประมาณ พ.ศ. ๒๕๖๕ คณะบริหารธุรกิจและการบัญชี ได้ทำการเปิดสอนอยู่ ๘ สาขาวิชา ได้แก่ สาขาวิชาการบัญชี, สาขาวิชาการจัดการ, สาขาวิชาการตลาด, สาขาวิชาการท่องเที่ยวและการโรงแรม, สาขาวิชาบริหารธุรกิจระหว่างประเทศ, สาขาวิชาคอมพิวเตอร์ธุรกิจดิจิทัล, สาขาวิชาเศรษฐศาสตร์การเงินการคลังและสาขาวิชาการจัดการธุรกิจการค้าสมัยใหม่ ซึ่งภายในปีงบประมาณ พ.ศ. ๒๕๖๕ ทางคณะบริหารธุรกิจและการบัญชี ไม่มีสาขาที่ทำการปรับปรุงหลักสูตร เนื่องจากทุกหลักสูตรได้ทำการปรับปรุงหลักสูตรและเริ่มใช้ในปีการศึกษา ๒๕๖๓

### ๒.๑.๒ ข้อมูลนักศึกษาประจำคณะบริหารธุรกิจและการบัญชี

#### ๑. จำนวนนักศึกษาทั้งหมด

นักศึกษา	ประเภทนักศึกษา		รวม
	ภาคปกติ	ภาคพิเศษ	
ปี ๑ (๒๕๖๕)	๑๗๕	๑๘	๒๑๘
ปี ๒ (๒๕๖๔)	๑๖๒	๒๙	๑๙๑
ปี ๓ (๒๕๖๓)	๑๗๙	๒๙	๒๐๘
ปี ๔ (๒๕๖๒)	๒๐๗	๔๒	๒๔๙
รวม	๗๒๓	๑๑๘	๘๔๑

#### ๒. จำนวนนักศึกษาใหม่ประจำปีการศึกษา ๒๕๖๕

สาขาวิชา	ประเภทนักศึกษา		รวมจำนวน นักศึกษาใหม่
	ภาคปกติ	ภาคพิเศษ	
๑. สาขาวิชาการบัญชี	๕๗	๑๘	๖๕
๒. สาขาวิชาการตลาด	๓๖	-	๓๖
๓. สาขาวิชาคอมพิวเตอร์ธุรกิจดิจิทัล	๑๗	-	๑๗
๔. สาขาวิชาเศรษฐศาสตร์การเงินการคลัง	-	-	-
๕. สาขาวิชาการท่องเที่ยวและการโรงแรม	๑๕	-	๑๕
๖. สาขาวิชาบริหารธุรกิจระหว่างประเทศ	๑๒	-	๑๒
๗. สาขาวิชาการจัดการ	๒๗	-	๒๗
๘. สาขาวิชาการจัดการธุรกิจการค้าสมัยใหม่	๑๑	-	๑๑
รวม	๑๗๕	๑๘	๑๙๓

๓. จำนวนนักศึกษาที่สำเร็จการศึกษาในปีการศึกษา ๒๕๖๔

สาขาวิชา	ประเภทนักศึกษา		รวมจำนวน นักศึกษาที่สำเร็จ การศึกษา
	ภาคปกติ	ภาคพิเศษ	
๑. สาขาวิชาการบัญชี	๑๒๓	-	๑๒๓
๒. สาขาวิชาการตลาด	๒๘	-	๒๘
๓. สาขาวิชาคอมพิวเตอร์ธุรกิจดิจิทัล	๑๐	-	๑๐
๔. สาขาวิชาเศรษฐศาสตร์การเงินการคลัง	๑๐	-	๑๐
๕. สาขาวิชาการท่องเที่ยวและการโรงแรม	๔๐	-	๔๐
๖. สาขาวิชาบริหารธุรกิจระหว่างประเทศ	๔	-	๔
๗. สาขาวิชาการจัดการ	๑๔	-	๑๔
๘. สาขาวิชาการจัดการธุรกิจการค้าสมัยใหม่	-	-	-
รวม	๒๒๙		๒๒๙

๔. จำนวนนักศึกษาที่คงอยู่ (ข้อมูล ณ วันที่ ๓๐ กันยายน ๒๕๖๕)

สาขาวิชา	ประเภทนักศึกษา		รวมจำนวน นักศึกษาที่
	ภาคปกติ	ภาคพิเศษ	
๑. สาขาวิชาการบัญชี	๓๐๐	๖๒	๓๖๒
๒. สาขาวิชาการตลาด	๙๓	-	๙๓
๓. สาขาวิชาคอมพิวเตอร์ธุรกิจดิจิทัล	๖๒	๑๐	๗๒
๔. สาขาวิชาเศรษฐศาสตร์การเงินการคลัง	๑๑	-	๑๑
๕. สาขาวิชาการท่องเที่ยวและการโรงแรม	๑๐๑	-	๑๐๑
๖. สาขาวิชาบริหารธุรกิจระหว่างประเทศ	๔๕	-	๔๕
๗. สาขาวิชาการจัดการ	๗๔	๔๖	๑๒๐
๘. สาขาวิชาการจัดการธุรกิจการค้าสมัยใหม่	๓๗	-	๓๗
รวม	๗๒๓	๑๑๘	๘๔๑

๒.๑.๓ ข้อมูลอาจารย์ประจำหลักสูตร

ปัจจุบัน คณะบริหารธุรกิจและการบัญชี มหาวิทยาลัยราชภัฏศรีสะเกษ มีอาจารย์ รวมทั้งสิ้น จำนวน ๓๗ คน แบ่งเป็นวุฒิปริญญาโท จำนวน ๒๖ คน และปริญญาเอก จำนวน ๑๕ คน มีตำแหน่งทางวิชาการที่แบ่งเป็นอาจารย์ จำนวน ๒๘ คน ผู้ช่วยศาสตราจารย์ จำนวน ๑๒ คน โดยมีรายละเอียดดังนี้

สาขา	ชื่อ - สกุล	วุฒิการศึกษา
การบัญชี	ผศ.ดร.สุภัทรรช ทีวีจันทร์ (ประธานสาขาวิชา)	ปร.ด.(การบัญชี) ม.มหาสารคาม (๒๕๕๔) บธ.ม.(บริหารธุรกิจ) มหาวิทยาลัยรามคำแหง (๒๕๔๘) บธ.บ.(การบัญชี) มหาวิทยาลัยราชภัฏอุตรธานี (๒๕๔๕)
	ผศ.นารินทร์ ศรีหล้า	บข.ม.(การบัญชีต้นทุน) มหาวิทยาลัยหอการค้าไทย (๒๕๓๘) บข.บ.(การบัญชี) มหาวิทยาลัยกรุงเทพ (๒๕๓๘)

รายงานผลการดำเนินงาน คณะบริหารธุรกิจและการบัญชี  
มหาวิทยาลัยราชภัฏศรีสะเกษ ประจำปีงบประมาณ พ.ศ. ๒๕๖๖

สาขา	ชื่อ - สกุล	วุฒิการศึกษา
	ผศ. ดร.ปิยฉัตร ทองแพง	กจ.ด.(การจัดการธุรกิจ) มหาวิทยาลัยราชภัฏสวนดุสิต (๒๕๕๕) บธ.ม.(บริหารธุรกิจ) มหาวิทยาลัยรามคำแหง (๒๕๔๗) บธ.บ.(การบัญชี) มหาวิทยาลัยหัวเฉียวเฉลิมพระเกียรติ (๒๕๔๓)
	ผศ.สุดาทิพย์ เกษจ้อย	บช.ม.(การบัญชี) ม.มหาสารคาม (๒๕๕๔) บช.บ.(การบัญชี) มหาวิทยาลัยราชภัฏอุดรธานี (๒๕๕๑)
	อาจารย์ดร.ณรรณ แมดจ่อง	บช.ม.(การบัญชี) ม.มหาสารคาม (๒๕๕๒) บธ.บ.(การบัญชี) มหาวิทยาลัยราชภัฏอุดรธานี (๒๕๔๕)
การจัดการ	อาจารย์ ดร.เอกพิสิษฐ์ คำเอี่ยมรัตน์ (ประธานสาขาวิชา)	กจ.ด.(การจัดการธุรกิจ) มหาวิทยาลัยราชภัฏสวนดุสิต (๒๕๕๔) บธ.ม.(บริหารธุรกิจ) มหาวิทยาลัยรามคำแหง (๒๕๔๓) ค.บ.(สังคมศึกษา) สถาบัน ราชภัฏสุรินทร์ (๒๕๓๔)
	ผศ.ดร.นันทยา อธิธิชินบัญชร	กจ.ด.(การจัดการธุรกิจ) มหาวิทยาลัยราชภัฏสวนดุสิต (๒๕๕๓) บธ.ม.(บริหารธุรกิจ) มหาวิทยาลัยรามคำแหง (๒๕๔๒) ศศ.บ.(การจัดการทั่วไป) สถาบันราชภัฏสุรินทร์ (๒๕๓๙)
	ผศ.จิตติมา พลศักดิ์	บธ.ม.(การบริหารองค์การและการจัดการ) มหาวิทยาลัย มหาสารคาม (๒๕๕๕) บธ.บ. (การเงิน) มหาวิทยาลัยธุรกิจบัณฑิตย์ (๒๕๓๘)
	อาจารย์ลลิตา ยุกต์วัฒนพงศ์	บธ.ม.(การจัดการทั่วไป) ม.รามคำแหง (๒๕๔๖) บธ.บ (การจัดการ) มหาวิทยาลัยรามคำแหง (๒๕๔๒)
	ผศ.ดร.วิมล หลักรัตน์	กจ.ด.(การจัดการธุรกิจ) มหาวิทยาลัยราชภัฏสวนดุสิต (๒๕๕๖) บธ.ม. (บริหารธุรกิจ) มหาวิทยาลัยรามคำแหง (๒๕๔๒) ศศ.บ. (การจัดการทั่วไป) มหาวิทยาลัยราชภัฏอุบลราชธานี (๒๕๓๙)
คอมธุรกิจดิจิทัล	อาจารย์ ดร.นริศรา ลอยฟ้า (ประธานสาขาวิชา)	วท.ม.(การศึกษาวิทยาศาสตร์คอมพิวเตอร์) สถาบันเทคโนโลยีพระ จอมเกล้าเจ้าคุณทหารลาดกระบัง (๒๕๕๒) บธ.บ. (คอมพิวเตอร์ธุรกิจ) มหาวิทยาลัยราชภัฏอุบลราชธานี (๒๕๔๘)
	ผศ.พินดา พานิชกุล	วท.ม. (เทคโนโลยีสารสนเทศ) มหาวิทยาลัยเทคโนโลยีพระจอม เกล้าธนบุรี (๒๕๕๒) บธ.บ. (คอมพิวเตอร์ธุรกิจ) มหาวิทยาลัยกรุงเทพ (๒๕๔๔)
	อาจารย์ลัทธกาญจน์ กุญแก้ว	บธ.ม. (การจัดการเทคโนโลยีสารสนเทศทางธุรกิจ) มหาวิทยาลัย มหาสารคาม บธ.บ. (คอมพิวเตอร์ธุรกิจ) มหาวิทยาลัยมหาสารคาม (๒๕๕๕)
	ผศ.ศิริกมล ประภาสพงษ์	ค.ม. (คอมพิวเตอร์และเทคโนโลยี) ม.เทคโนโลยีพระจอมเกล้า ธนบุรี (๒๕๕๕) บธ.บ. (คอมพิวเตอร์ธุรกิจ) มหาวิทยาลัยราชภัฏสุรินทร์ ๒๕๔๖
	อาจารย์เสาวลักษณ์ คำถา	วท.ม. (คอมพิวเตอร์ธุรกิจ) สถาบันเทคโนโลยีพระจอมเกล้าเจ้า คุณทหารลาดกระบัง (๒๕๕๒) ปทส. (คอมพิวเตอร์ธุรกิจ) วิทยาลัยอาชีวศึกษามหาสารคาม (๒๕๔๕)
เศรษฐศาสตร์ การเงินการคลัง	อาจารย์ ดร.วิชุดา สิงห์คำ (ประธานสาขาวิชา)	ปร.ด. (เศรษฐศาสตร์ประยุกต์) มหาวิทยาลัยแม่โจ้ (๒๕๖๕) วิทยาศาสตร์มหาบัณฑิต (เศรษฐศาสตร์เกษตร) (๒๕๕๖) ศ.บ.(เศรษฐศาสตร์ธุรกิจ)มหาวิทยาลัยมหาสารคาม (๒๕๕๑)
	ผศ.เพ็ญลักษณ์ อ่อนทรง	ศ.ม. (เศรษฐศาสตร์ธุรกิจ) ม.หอการค้าไทย (๒๕๔๔) บธ.บ. (บริหารการเงิน) ม.หอการค้าไทย (๒๕๓๖)

สาขา	ชื่อ - สกุล	วุฒิการศึกษา
	อาจารย์เกษม เปนาละวัต	ศิลปศาสตรมหาบัณฑิต (เศรษฐศาสตร์การเมือง) จุฬาลงกรณ์มหาวิทยาลัย (๒๕๕๔) ศ.บ.(เศรษฐศาสตร์ธุรกิจ) มหาวิทยาลัยวงษ์ชวลิตกุล (๒๕๔๗)
บริหารธุรกิจ ระหว่างประเทศ	อาจารย์ ดร.ศิริกร อัดไพบูลย์ (ประธานสาขาวิชา)	Master of Arts (สาขา MA in Global Leadership) Hawai'i Pacific University บธ.บ.(การจัดการธุรกิจระหว่างประเทศ) (๒๕๕๕)
	อาจารย์อัญชญา สนิท	M.M. (Business and International Relations) Vistula University, Poland ศศ.บ (ภาษาอังกฤษธุรกิจ) มหาวิทยาลัยราชภัฏศรีสะเกษ
	ผศ.ดร.ญาณิศา ศรีบุญเรือง	กจ.ด.(การจัดการธุรกิจ) มหาวิทยาลัยราชภัฏสวนดุสิต (๒๕๕๕) บธ.ม.(บริหารธุรกิจ) มหาวิทยาลัยรามคำแหง (๒๕๔๖) บช.บ.(การบัญชีต้นทุน) มหาวิทยาลัยหอการค้าไทย (๒๕๓๘)
	ผศ.ดร.ภาค อามาตย์	กจ.ด.(การจัดการธุรกิจ) มหาวิทยาลัยราชภัฏสวนดุสิต (๒๕๕๒) บธ.ม.(บริหารธุรกิจ) มหาวิทยาลัยรามคำแหง (๒๕๔๓) วศ.บ.(ไฟฟ้ากำลัง) วิทยาลัยภาคตะวันออกเฉียงเหนือ (๒๕๓๙)
	ผศ. ดร.สหัส พลนิล	กจ.ด.(การจัดการธุรกิจ) มรภ.สวนดุสิต (๒๕๕๔) บธ.ม.(บริหารธุรกิจ) วิทยาลัยภาคตะวันออกเฉียงเหนือ (๒๕๔๐) บธ.บ.(คอมพิวเตอร์ธุรกิจ) วิทยาลัยภาคตะวันออกเฉียงเหนือ (๒๕๓๖)
การตลาด	อาจารย์ ดร.ชูเกียรติ พงศ์พนาพิพัฒน์ (ประธานสาขาวิชา)	ปร.ด. (การจัดการตลาด) ม.ร.ภ.สวนสุนันทา บธ.ม.(บริหารธุรกิจ) มหาวิทยาลัยรามคำแหง (๒๕๔๗) วท.บ.(เพาะเลี้ยง) มหาวิทยาลัยเทคโนโลยีราชมงคลกรุงเทพ (๒๕๔๕)
	ผศ.ดร.ลินดา ราเต	กจ.ด.(การจัดการธุรกิจ) มรภ.สวนดุสิต (๒๕๕๕) บธ.ม.(การตลาด) มหาวิทยาลัยเอเชียอาคเนย์ (๒๕๔๐) บธ.บ.(การตลาด) มหาวิทยาลัยเอเชียอาคเนย์ (๒๕๓๖)
	อาจารย์ ดร.พรศิริ วิรุณพันธ์	ปร.ด.(การตลาด) ม.มหาสารคาม (๒๕๖๑) บธ.ม.(การตลาด) ม.ศรีปทุม (๒๕๕๕) บธ.บ. (การตลาด) มหาวิทยาลัยภาคตะวันออกเฉียงเหนือ (๒๕๔๐)
	อาจารย์บังอร สุขจันทร์	บธ.ม.(บริหารธุรกิจ) ม.แม่โจ้ (๒๕๔๔) บธ.บ. (การตลาด) มหาวิทยาลัยแม่โจ้ (๒๕๔๑)
	อาจารย์พิมพ์พร เพชรเวช	บธ.ม. (บริหารธุรกิจ) มหาวิทยาลัยขอนแก่น บธ.บ. (การจัดการการตลาด) มหาวิทยาลัยอุบลราชธานี (๒๕๕๕)
การท่องเที่ยวและ การโรงแรม	อาจารย์ ดร.พิชญพร ศรีบุญเรือง (ประธานสาขาวิชา)	บธ.ม.(การท่องเที่ยว) ม.อุบลราชธานี (๒๕๕๒) ศศ.บ.(การท่องเที่ยวและโรงแรม) ม.มหาสารคาม (๒๕๔๙)
	ผศ. ดร.อรรถพล ศิริเวชพันธุ์	ปร.ด. (พัฒนบูรณาการศาสตร์) มหาวิทยาลัยอุบลราชธานี (๒๕๕๔) วท.ม.(อุทยานและนันทนาการ) มหาวิทยาลัยเกษตรศาสตร์ (๒๕๔๙) ศศ.บ.(ประวัติศาสตร์) มหาวิทยาลัยมหาสารคาม (๒๕๔๓)
	อาจารย์ปาริฉัตร พงษ์คละ	บธ.ม. (Hotel And Tourism Management) University Center «César Ritz» ศศ.บ.(ธุรกิจการโรงแรมและการท่องเที่ยว) มหาวิทยาลัยเกษมบัณฑิต (๒๕๔๕)
	อาจารย์พิมพ์ิลา คงขาว	Master of Arts (Tourism Planing and Management) University of Rome Tor Vergata,Rome,Italy (๒๕๕๘)

สาขา	ชื่อ - สกุล	วุฒิการศึกษา
		B.A. (Cultural Heritage for Tour Operator) University of Rome "Tor Vergata" (Italy) (๒๕๕๒)
	อาจารย์พรหมลิขิต อูรา	ศศ.ม. วัตกรรมการท่องเที่ยว ศศ.บ. อุตสาหกรรมการท่องเที่ยว
	อาจารย์ ดร.ดารงพล พันธุ์จันทร์	ศศ.ม. (การจัดการโรงแรมและการท่องเที่ยว) ม.พะเยา (๒๕๕๗) ศศ.บ. (อุตสาหกรรมการท่องเที่ยว) มหาวิทยาลัยราชภัฏธนบุรี (๒๕๔๘)
การจัดการธุรกิจ การค้าสมัยใหม่	อาจารย์ณัฐปรกรณ์ สีหะวงษ์สกุล (ประธานสาขาวิชา)	บธ.ม. การจัดการ ๒๕๕๙ บธ.บ. คอมพิวเตอร์ธุรกิจ ๒๕๕๑
	อาจารย์พิพร โสภากุล	บธ.ม. (การจัดการธุรกิจการค้าสมัยใหม่) สถาบันการจัดการปัญญาภิวัฒน์ (๒๕๖๓) บธ.บ. (การตลาด) มหาวิทยาลัยอุบลราชธานี (๒๕๖๐)
	อาจารย์สุภาพร อามาศย์	บข.ม. (การบัญชี) มหาวิทยาลัยมหาสารคาม (๒๕๕๐) ศศ.บ. การจัดการทั่วไป (การบัญชี) มรภ.อุบลราชธานี (๒๕๔๐)

#### ๒.๑.๔ ผลการประเมินคุณภาพการศึกษาภายในระดับหลักสูตรประจำปีการศึกษา ๒๕๖๒

ผลการบริหารจัดการหลักสูตรในปีการศึกษา ๒๕๖๒ โดยรวมอยู่ในระดับดี ค่าเฉลี่ยเท่ากับ

๓.๗๑ ซึ่งมีรายละเอียดดังนี้

สาขาวิชา	ผลการประเมินโดยคณะกรรมการ		ระดับคุณภาพ
	องค์ประกอบที่ ๑	ผลรวมของค่าคะแนนเฉลี่ย องค์ประกอบที่ ๒-๖	
สาขาวิชาการจัดการ	ผ่าน	๓.๗๐	ดี
สาขาวิชาการท่องเที่ยวและการโรงแรม	ผ่าน	๓.๙๒	ดี
สาขาวิชาเศรษฐศาสตร์การเงินการคลัง	ผ่าน	๓.๖๒	ดี
สาขาวิชาการบริหารธุรกิจระหว่างประเทศ	ผ่าน	๓.๗๒	ดี
สาขาวิชาการตลาด	ผ่าน	๓.๖๑	ดี
สาขาวิชาคอมพิวเตอร์ธุรกิจดิจิทัล	ผ่าน	๓.๘๘	ดี
สาขาวิชาการบัญชี	ผ่าน	๓.๙๕	ดี
สาขาวิชาการจัดการธุรกิจการค้าสมัยใหม่	ผ่าน	๓.๖๔	ดี
<b>ผลรวมของค่าคะแนนประเมินทุกหลักสูตร</b>		<b>๓๐.๐๔</b>	
<b>จำนวนหลักสูตรทั้งหมด</b>		<b>๘ หลักสูตร</b>	
<b>คะแนนเฉลี่ยรวมระดับคณะ</b>		<b>๓.๗๑ คะแนน</b>	



### ๒.๑.๕ กิจกรรมโครงการประเด็นยุทธศาสตร์ที่ ๑

๑. งานศูนย์ฝึกประสบการณ์วิชาชีพและสหกิจศึกษา คณะบริหารธุรกิจและการบัญชี มหาวิทยาลัยราชภัฏศรีสะเกษ ได้จัดกิจกรรมเตรียมความพร้อมก่อนออกฝึกประสบการณ์วิชาชีพและสหกิจศึกษา ให้กับนักศึกษาชั้นปีที่ ๔ ในวันพุธที่ ๑๒ กรกฎาคม ๒๕๖๖ ณ ห้องประชุมคณะบริหารธุรกิจและการบัญชี ชั้น ๒ เพื่อเตรียมความพร้อมให้กับนักศึกษาก่อนออกฝึกฯ โดยมีทีมงานจาก บริษัท เบทาโกร จำกัด ได้นำศิษย์เก่าที่จบจากคณะบริหารธุรกิจและการบัญชีไปแล้วได้งานทำงานต่อกับบริษัทฯ เข้าร่วมกิจกรรมประชาสัมพันธ์การรับสมัครนักศึกษาเข้าฝึกสหกิจและสัมภาษณ์งาน



๒. สาขาวิชาการจัดการ มหาวิทยาลัยราชภัฏศรีสะเกษ คณะบริหารธุรกิจและการบัญชี มหาวิทยาลัยราชภัฏศรีสะเกษ จัดโครงการสานสัมพันธ์นิสิตใหม่ ด้านการจัดการสารสนเทศยุคใหม่ ในวันพฤหัสบดีที่ ๑๓ กรกฎาคม ๒๕๖๖ เวลา ๐๙.๐๙ น. ณ ห้องประชุมชั้น ๒ คณะบริหารธุรกิจและการบัญชี โดยการจัดการดังกล่าวมีวัตถุประสงค์เพื่ออนุรักษ์สืบสานวัฒนธรรมไทย การผูกแขน เอ็นขวัญ สืบทอดความรู้สึกรักอันดี ถ่ายทอดจากพี่สู่น้อง จากครูอาจารย์สู่ลูกศิษย์ พร้อมทำให้ความรู้ด้านการบริหารจัดการองค์กรสมัยใหม่ การบริหารธุรกิจ แนวคิดในการก่อตั้งและเริ่มต้นทำธุรกิจ



๓. โครงการอบรมเชิงปฏิบัติการ การพัฒนาบุคลิกภาพและการประดิษฐ์เข็มกลัดดอกไม้ ของสาขาวิชาการตลาด คณะบริหารธุรกิจและการบัญชี มหาวิทยาลัยราชภัฏศรีสะเกษ เมื่อวันที่ ๒๖ มิถุนายน ๒๕๖๖ เวลา ๐๘.๐๐ น. ณ ห้อง ๘๖๐๑ ห้องเรียนคณะบริหารธุรกิจและการบัญชี มหาวิทยาลัยราชภัฏศรีสะเกษ โดยให้ความรู้เกี่ยวกับการพัฒนาบุคลิกภาพ ให้สอดคล้องกับภาวะการเปลี่ยนแปลงของโลก เศรษฐกิจ รวมถึงให้ความรู้ในการฝึกปฏิบัติการ การทำเข็มกลัดดอกไม้ ให้นักศึกษา สามารถนำไปประยุกต์ ประกอบธุรกิจ หรือเพื่อทำเข็มขัดเพื่อปักเสื้อ ต้อนรับในงานจัด event marketing



๔. กิจกรรมนันทนาการ ซ้อมเชียร์ โชว์ leader ดาว เดือน กาแล็กซี่ คณะฯ และกิจกรรมสร้างสรรค์ ในวันที่ ๙ มิถุนายน ๒๕๖๖ เวลา ๑๕.๐๐ น. ณ ห้องประชุมชั้น ๒ และ ลานกิจกรรมชั้น ๑ คณะบริหารธุรกิจและการบัญชี มหาวิทยาลัยราชภัฏศรีสะเกษ ได้จัดกิจกรรมนันทนาการ ซ้อมเชียร์ โชว์ leader ดาว เดือน กาแล็กซี่ คณะฯ และกิจกรรมสร้างสรรค์ โดยมีผู้นำกิจกรรม staff และสโมสรนักศึกษา BACC ชี้แจงกิจกรรมนันทนาการการรับน้องสร้างสรรค์



๕. สาขาวิชา บริหารธุรกิจระหว่างประเทศ คณะบริหารธุรกิจและการบัญชี มหาวิทยาลัยราชภัฏศรีสะเกษ ได้จัดการบรรยายพิเศษ หัวข้อเทคนิคการบริหารธุรกิจระหว่างประเทศให้ประสบความสำเร็จ ในวันที่ ๘ มิถุนายน ๒๕๖๖ เวลา ๑๓.๐๐ - ๑๖.๐๐ น. ณ ห้องประชุม ชั้น ๒ คณะบริหารธุรกิจและการบัญชี มหาวิทยาลัยราชภัฏศรีสะเกษ



๖. โครงการเตรียมความพร้อมสู่การเป็นนิสิตใหม่ คณะบริหารธุรกิจและการบัญชี เมื่อวันที่ ๓๐ พฤษภาคม ๒๕๖๖ ณ ห้องประชุม ชั้น ๒ คณะบริหารธุรกิจและการบัญชี มหาวิทยาลัยราชภัฏศรีสะเกษ โดยการจัดโครงการดังกล่าวเพื่อเตรียมความพร้อมให้กับนักศึกษาใหม่ เกี่ยวกับการเข้าใช้บริการงานที่เกี่ยวข้องกับการลงทะเบียนเรียน และการใช้ชีวิตนักศึกษาอย่างสร้างสรรค์มุ่งสู่ความสำเร็จเป็นบัณฑิตที่พึงประสงค์



๗. โครงการทวนสอบผลสัมฤทธิ์ของนักศึกษาตามมาตรฐานผลการเรียนรู้ระดับหลักสูตร วันที่ ๒๔ พฤษภาคม ๒๕๖๖ เวลา ๐๘.๓๐ - ๑๒.๐๐ น. ณ ห้องประชุมสำนักงานคณบดี คณะบริหารธุรกิจและการบัญชี มหาวิทยาลัยราชภัฏศรีสะเกษ



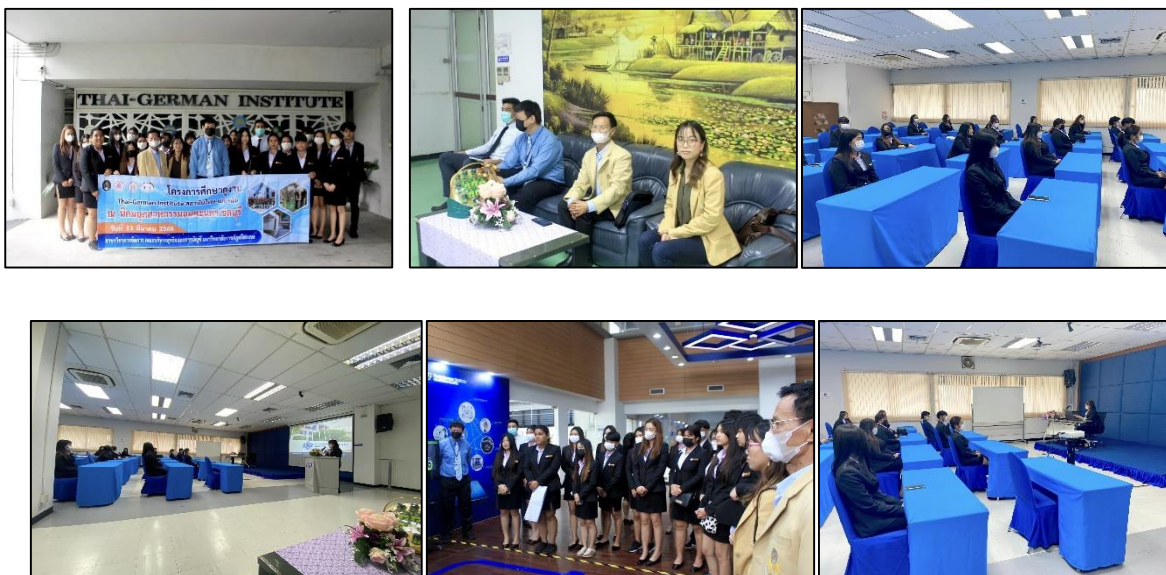
๘. โครงการสำนักวิทยบริการและเทคโนโลยีสารสนเทศสัจจจร ร่วมกับคณะบริหารธุรกิจและการบัญชี โดยผู้อำนวยการสำนักวิทยบริการและเทคโนโลยีสารสนเทศ ผศ.ดร.เจษฎา โพนแก้ว และหัวหน้าสำนักงานอำนวยการ นางลำพิ่ง บัวจันอัฐ พร้อมด้วยหัวหน้างานทุกฝ่ายร่วมทั้งบุคลากรสำนักฯ เข้าร่วมโครงการโดยมีวัตถุประสงค์ เพื่อพบปะแลกเปลี่ยนเรียนรู้และสะท้อนปัญหาต่างๆ เพื่อหาแนวทางแก้ไขปัญหา ร่วมกัน พร้อมด้วยลงนามบันทึกข้อตกลงความร่วมมือ (MOU)



๙. สาขาการจัดการธุรกิจการค้าสมัยใหม่ คณะบริหารธุรกิจและการบัญชี วันที่ ๕ เมษายน ๒๕๖๖ ณ ห้องประชุมชั้น ๒ (ตึก๘) คณะบริหารธุรกิจและการบัญชี มหาวิทยาลัยราชภัฏศรีสะเกษ ในการประชุมชี้แจงเงื่อนไขการจัดการเรียนการสอน และเสนอสัญญารับทุน ให้แก่นักศึกษาที่จะเข้ามาศึกษาในสาขาวิชาการจัดการธุรกิจการค้าสมัยใหม่ ในครั้งนี้



๑๐. วันที่ ๑๓ มีนาคม ๒๕๖๖ คณะนักศึกษาสาขาวิชาการจัดการ คณะบริหารธุรกิจและการบัญชี มหาวิทยาลัยราชภัฏศรีสะเกษ ได้เข้าเยี่ยมชมเพื่อศึกษาแนวทางการบริหารจัดการองค์กร ของสถาบันไทย-เยอรมัน เพื่อให้นักศึกษาได้เข้าใจถึงบริบทในการจัดการองค์กรนอกห้องเรียน เพื่อเป็นการเพิ่มพูนความรู้ความเข้าใจและเห็นตัวอย่างจริง ซึ่งการบรรยายให้ความรู้กับนักศึกษาในวันนี้ได้รับเกียรติจาก นายศิริส โชติเวทธารง ผู้อำนวยการสำนักบริหารทั่วไป ในการแบ่งปันความรู้ด้านการจัดการองค์กรสมัยใหม่ ของ TGI ด้วยการใช้ Platform TGMS (Thai-German Management System) ที่ถูกพัฒนาด้วยทีมงาน IT ของสถาบัน ฯ เอง สำหรับการจัดการภายในสถาบัน ฯ อาทิ การจัดซื้อ การเงิน Dash Board ผลการดำเนินงาน งานบริหารงานบุคคล เป็นต้น ซึ่งทำให้กระบวนการทำงานเป็นไปด้วยความรวดเร็ว เที่ยงตรง โปร่งใส และสามารถตอบสนองความต้องการของลูกค้าได้อย่างทันทั่วทั้งที่



๑๑. โครงการส่งเสริมคุณภาพของบัณฑิตที่พึงประสงค์สำหรับนักศึกษา ชั้นปีที่ ๑ คณะบริหารธุรกิจและการบัญชี วันจันทร์ที่ ๒๗ กุมภาพันธ์ ๒๕๖๖ โดยการจัดโครงการดังกล่าวมีวัตถุประสงค์เพื่อพัฒนาประสิทธิภาพในด้านการเรียนและการทำกิจกรรมของนักศึกษา พัฒนานักศึกษา ด้านความรู้ ทักษะทางปัญญา ความสัมพันธ์ระหว่างบุคคลและความรับผิดชอบ พร้อมทั้งการนำความรู้จากเรื่องดังกล่าว สามารถนำไปใช้ประโยชน์และเป็นการฝึกนักศึกษาให้มีความเป็นผู้นำ ในการจัดทำกิจกรรมต่าง ๆ อย่างมีประสิทธิภาพ



๑๒. โครงการส่งเสริมทักษะด้านภาษาอังกฤษให้กับนักศึกษา ในวันที่ ๒๖ กุมภาพันธ์ ๒๕๖๖ ณ ห้องประชุมคณะบริหารธุรกิจและการบัญชี (ชั้น๒) มหาวิทยาลัยราชภัฏศรีสะเกษ ได้รับเกียรติจากอาจารย์พิมพ์ลา คงขาว ในการบรรยาย เรื่อง Basic Conversation , Grammar และ Vocabulary โดยมีวัตถุประสงค์เพื่อส่งเสริมให้นักศึกษามีสมรรถนะและทักษะการใช้ภาษาอังกฤษและเพื่อให้นักศึกษาใช้ภาษาอังกฤษเพื่อการสื่อสารและใช้ในการแสวงหาองค์ความรู้เพื่อพัฒนาตนเอง



๑๓. โครงการปัจฉิมนิเทศนักศึกษา หลังฝึกวิชาชีพ ๒๕๖๖ วันที่ ๑๔ กุมภาพันธ์ ๒๕๖๖ ณ คณะบริหารธุรกิจและการบัญชีได้จัดทำโครงการปัจฉิมนิเทศ หลังฝึกประสบการณ์วิชาชีพ ๒๕๖๖ ให้กับนักศึกษาที่กำลังจะสำเร็จการศึกษา ประจำปีการศึกษา ๒๕๖๖



๑๔. งานสมรรถนะดิจิทัล คณะบริหารธุรกิจและการบัญชี ได้จัดกิจกรรมอบรมและแข่งขันทักษะ “การใช้โปรแกรม Excel ในการบริหารธุรกิจ” ขึ้นในวันที่ ๑๐ กุมภาพันธ์ ๒๕๖๖ วิทยาการโดยอาจารย์เสาวลักษณ์ คำถา มีตัวแทนจากทุกสาขาวิชาเข้าร่วมกิจกรรมในครั้งนี้



๑๕. สาขาวิชาการบริหารธุรกิจระหว่างประเทศ จัดโครงการศึกษาดูงาน เมื่อวันที่ ๓ - ๔ สิงหาคม ๒๕๖๖ โดยเข้าศึกษาดูงาน ณ สถานที่ ๑. Agrovegefram ๒. น้ำตกตาดพาน ๓. ปราสาทหินวัดภูซึ่ง เป็นมรดกโลกแหล่งที่ ๒ ของประเทศลาว



๑๖. โครงการสัมมนาทางการตลาดเรื่อง “เทคนิคการยิง Asd โฆษณาบน Facebook ให้ประสบความสำเร็จ” ณ มหาวิทยาลัยราชภัฏศรีสะเกษ ตึกคณะบริหารธุรกิจและการบัญชี ณ ห้อง ๘๒๑๙ อาคารคณะบริหารธุรกิจและการบัญชี มหาวิทยาลัยราชภัฏศรีสะเกษ



๑๗. สาขาวิชาการจัดการธุรกิจการค้าสมัยใหม่ มหาวิทยาลัยราชภัฏศรีสะเกษ ร่วมกับสาขาวิชาการตลาดค้าปลีก มหาวิทยาลัยราชภัฏศรีสะเกษ จัดโครงการสานสัมพันธ์ค้าปลีก ครั้งที่ ๑ ในระหว่างวันที่ ๑๗-๑๘ มิถุนายน ๒๕๖๖ ณ ห้องประชุมชั้น ๒ และห้องเรียน ๘๒๑๖ คณะบริหารธุรกิจและการบัญชี มหาวิทยาลัยราชภัฏศรีสะเกษ และ เกาะกลางน้ำ จังหวัดศรีสะเกษ



รายงานผลการดำเนินงาน คณะบริหารธุรกิจและการบัญชี  
มหาวิทยาลัยราชภัฏศรีสะเกษ ประจำปีงบประมาณ พ.ศ. ๒๕๖๖

๑๘. สาขาวิชาการตลาด มหาวิทยาลัยราชภัฏศรีสะเกษ จัดโครงการพัฒนาศักยภาพนักศึกษาและการศึกษาดูงาน ในระหว่างวันที่ ๒ – ๔ กุมภาพันธ์ ๒๕๖๖ ณ จังหวัดชลบุรี



๑๙. โครงการสนับสนุนนักศึกษาเข้าร่วมการแข่งขันทักษะวิชาชีพในกิจกรรม “บริหารธุรกิจวิชาการ” ครั้งที่ 9 (ACBA 2023) ในระหว่างวันที่ 17 – 18 สิงหาคม 2566 ณ คณะบริหารธุรกิจและการจัดการ มหาวิทยาลัยราชภัฏอุบลราชธานี และได้รับรางวัล ดังนี้

ลำดับ	รายการ	รายชื่อนักศึกษาที่ร่วมเข้าแข่งขัน	รางวัล	ผู้ควบคุม
1.	การแข่งขันทักษะวิชาการด้านการตลาด (สาขาวิชาการตลาด)	นายสุวัฒน์ สิริยุทธ	รางวัลชนะเลิศ	ผศ.ดร.ลินดา ราเต อ.บังอร สุขจันทร์
		นางสาวสุนันทา บุญขาว	รางวัลชมเชย	
		นายศุภกฤต สุนิพัฒน์	รางวัลชมเชย	
		นางสาวชลธิชา สุตะคาน	รางวัลชมเชย	
2.	การประกวดการสร้างสื่อดิจิทัล (สาขาวิชาคอมพิวเตอร์ธุรกิจดิจิทัล)	นายจตุพร ท่ามา	รางวัลชนะเลิศ	ผศ.พนิดา พานิชกุล ผศ.ศิริกมล ประภาสพงษ์ อ.เสาวลักษณ์ คำถา อ.ลัทธกาญจน์ กุญแก้ว
		นายเจษฎา จันทา		
		นายวัชรเกียรติ แก้วเชียงทอง		
		น.ส.สิรปภา บวชม		
		นายวชิรวิญญ์ แดงพิบูลย์สกุล		
3.	การประกวดตัดต่อคลิปสร้างสรรค์ (สาขาวิชาคอมพิวเตอร์ธุรกิจดิจิทัล)	นายวิวัฒน์ มีเดช	รองชนะเลิศอันดับ 2	
		นายอภิสิทธิ์ ฝาพันธ์		
		นายวชิระกร เพชรเสนา		
		นางสาวโสรยา ยอดผา		
		นายสิทธิพล ครองงาม		



4.	การแข่งขันการแปลงข้อมูลเป็นภาพด้วย Microsoft Power BI (สาขาวิชาคอมพิวเตอร์ธุรกิจดิจิทัล)	นางสาวธิดารัตน์ ผีหนองจอก	รองชนะเลิศอันดับ 2	
----	--	---------------------------	--------------------	--



๒๐. โครงการเสริมสร้างพัฒนาด้านคุณธรรมและจริยธรรมวิชาชีพบัญชี และพัฒนาศักยภาพทักษะการเรียนรู้ในศตวรรษที่ ๒๑ ณ ลานเอนกประสงค์ คณะบริหารธุรกิจและการบัญชี มหาวิทยาลัยราชภัฏศรีสะเกษ



๒๒. โครงการออกนิเทศนักศึกษาการเรียนรู้อาชีพปฏิบัติการจัดการธุรกิจการค้าสมัยใหม่ ณ ศูนย์การเรียนรู้หรือศูนย์ฝึกปฏิบัติของบริษัท ซีพี ออลล์ จำกัด



มหาวิทยาลัยราชภัฏศรีสะเกษ

๒๓. โครงการรับ-ส่ง นักศึกษาเพื่อปฏิบัติงานในรายวิชาเรียนรู้ภาคปฏิบัติการจัดการธุรกิจ การค้าสมัยใหม่ ณ ศูนย์การเรียนรู้หรือศูนย์ฝึกปฏิบัติของบริษัท ซีพี ออลล์ จำกัด



๒๔. กิจกรรม Mide Way สำหรับนักศึกษาเครือข่ายอุดมศึกษา สาขาวิชาการจัดการธุรกิจ การค้าสมัยใหม่ ณ อาคาร The TARA แจ้งวัฒนะ กรุงเทพมหานคร



๒๕. โครงการพัฒนานักศึกษาและการศึกษาดูงาน ของสาขาวิชาคอมพิวเตอร์ธุรกิจดิจิทัล ในระหว่างวันที่ ๒๑ - ๒๓ กุมภาพันธ์ ๒๕๖๖ ณ จังหวัดชลบุรี



๒๖. โครงการวันบริหารธุรกิจและนัดพบแรงงาน (Baac Open House 2023) ขึ้น ณ อาคารคณะบริหารธุรกิจและการบัญชี (ตึก 8) โดยการจัดโครงการดังกล่าววัตถุประสงค์ ของโครงการคือ เพื่อ ประชาสัมพันธ์การศึกษาต่อระดับปริญญาตรี เพื่อแสดงผลงาน ที่เกิดขึ้นในการจัดการเรียนการสอน รวมถึง การบูรณาการร่วมมือทางวิชาการ ในระดับภูมิภาค ระหว่างมหาวิทยาลัย กับ หน่วยงานภาครัฐในจังหวัด

รายงานผลการดำเนินงาน คณะบริหารธุรกิจและการบัญชี  
มหาวิทยาลัยราชภัฏศรีสะเกษ ประจำปีงบประมาณ พ.ศ. ๒๕๖๖

ตลอดจน การร่วมการทำงาน ระดับภูมิภาคและระดับประเทศ เปิดโอกาสให้ผู้ที่สนใจเข้าร่วมโครงการ เตรียมความพร้อมก่อนเข้าสู่การศึกษาในระดับอุดมศึกษา เพื่อเริ่มต้นก้าวแรกในการสร้างงาน สร้างอาชีพเตรียมความพร้อมในการเข้าสู่โลกแห่งการทำงานอย่างมีประสิทธิภาพ มีคุณสมบัติครบถ้วน เป็นบัณฑิตที่พึงประสงค์ มีจิตสาธารณะ และมีความเชี่ยวชาญตรงตามศาสตร์ที่ได้รับการศึกษามา



๒๗. โครงการพัฒนาศักยภาพนักศึกษาและการศึกษาดูงาน ของสาขาวิชาการบัญชี มหาวิทยาลัยราชภัฏศรีสะเกษ ในระหว่างวันที่ ๓๐ - ๓๑ มกราคม ๒๕๖๖ ณ จังหวัดระยอง



๒๘. โครงการให้บริการยื่นแบบภาษีเงินได้บุคคลธรรมดา สาขาวิชาการบัญชี คณะบริหารธุรกิจและการบัญชี มหาวิทยาลัยราชภัฏศรีสะเกษ ณ อาคารพัชรกิติยาภา มหาวิทยาลัยราชภัฏศรีสะเกษ





## ๒.๒ ประเด็นยุทธศาสตร์ที่ ๒ การวิจัย การสร้างองค์ความรู้และนวัตกรรมเพื่อพัฒนาสังคม

### ๒.๒.๑ แหล่งเงินทุนสนับสนุนการวิจัย

คณะบริหารธุรกิจและการบัญชีได้รับการสนับสนุนแหล่งเงินทุนการวิจัย ในปีงบประมาณ พ.ศ. ๒๕๖๖ ดังนี้

ลำดับที่	ชื่อ - นามสกุล	ชื่อผลงาน	จำนวนเงิน
๑.	ผศ.นาริรัตน์ ศรีหล้า	เรื่อง การพัฒนาผลิตภัณฑ์น้ำพริกเพื่อเพิ่มมูลค่าสินค้าชุมชน บ้านห้วย ตำบลน้ำคำ อำเภอเมืองศรีสะเกษ จังหวัดศรีสะเกษ	๑๕,๕๐๐
๒.	ผศ.พนิดา พานิชกุล	เรื่อง ความต้องการของผู้ใช้บัณฑิตที่มีต่อคุณลักษณะของบัณฑิตที่พึงประสงค์ สาขาคอมพิวเตอร์ธุรกิจ ดิจิทัล มหาวิทยาลัยราชภัฏศรีสะเกษ ในหลักสูตร มุ่งเน้นผลลัพธ์ (OBE)	๑๕,๕๐๐
๓.	อาจารย์ ดร.วิชุดา สิงห์คำ	เรื่อง แนวทางการเพิ่มมูลค่าสินค้าชุมชนบนรากฐานของภูมิปัญญาท้องถิ่นอย่างยั่งยืนกรณีศึกษาชุมชนต้นแบบบ้านห้วย ตำบลน้ำคำ อำเภอเมืองศรีสะเกษ จังหวัดศรีสะเกษ	๑๕,๕๐๐
๔.	อาจารย์พรหมลิขิต อูรา	เรื่อง รูปแบบการพัฒนาชุมชนการท่องเที่ยวเชิงวัฒนธรรมแบบมีส่วนร่วม กรณีศึกษา บ้านห้วย ตำบลน้ำคำ อำเภอเมืองศรีสะเกษ จังหวัดศรีสะเกษ	๑๕,๕๐๐
๕.	อาจารย์บังอร สุขจันทร์	เรื่อง กลยุทธ์ส่วนประสมทางการตลาดที่เหมาะสมสำหรับผลิตภัณฑ์ทางการเกษตร เพื่อเพิ่มขีดความสามารถทางการแข่งขัน ของชุมชนบ้านห้วย ตำบลน้ำคำ อำเภอเมืองศรีสะเกษ จังหวัดศรีสะเกษ	๑๕,๕๐๐
๖.	อาจารย์ณัฐปรกรณ์ สีหะวงษ์สกุล	เรื่อง การศึกษาแนวทางพัฒนาหลักสูตรบริหารธุรกิจ บัณฑิต สาขาวิชาการจัดการธุรกิจการค้าสมัยใหม่ คณะบริหารธุรกิจและการบัญชี มหาวิทยาลัยราชภัฏศรีสะเกษ	๑๕,๕๐๐
๗.	นายวีระยุทธ มั่งคั่ง	เรื่อง การจัดการระบบรับ-ส่งเอกสาร ออนไลน์ ด้วยโปรแกรมสำเร็จรูป เพื่ออำนวยความสะดวกให้กับ	๑๕,๐๐๐

	บุคลากร คณะบริหารธุรกิจและการบัญชีมหาวิทยาลัย ราชภัฏศรีสะเกษ	
รวมจำนวนเงินทั้งสิ้น (บาท)		๑๐๘,๐๐๐

### ๒.๓ ประเด็นยุทธศาสตร์ที่ ๓ การผลิตและพัฒนาบุคลากรทางการศึกษาให้มีคุณภาพตามมาตรฐานวิชาชีพ

ผู้ช่วยศาสตราจารย์ ดร.ปิยฉัตร ทองแพง เดินทางเข้าร่วมอบรมโครงการพัฒนาผู้ประเมินคุณภาพการศึกษาภายใน กิจกรรมการพัฒนา ผู้ประเมินคุณภาพการศึกษาภายใน เกณฑ์ EdPEx สำหรับผู้ไม่มีประสบการณ์ (หลักสูตรที่๘ รุ่นที่๑) ระหว่างวันที่ ๘ - ๑๐ พฤษภาคม ๒๕๖๖ ณ ห้องประชุมชั้น ๑๕ อาคาร ๖ (๑๐๐ ปี ศรีสุริยวงศ์) มหาวิทยาลัยราชภัฏบ้านสมเด็จเจ้าพระยา





#### ๒.๔ ประเด็นยุทธศาสตร์ที่ ๔ การบริการวิชาการและน้อมนำแนวพระราชดำริที่ตอบสนองต่อความต้องการพัฒนาสังคมท้องถิ่น

โครงการบริการวิชาการ (ส่งเสริมและยกระดับผลิตภัณฑ์ผ้าออกสู่ตลาดผ่านช่องทางการจัดจำหน่าย) เพื่อสร้างรายได้จัดขึ้นเมื่อวันเสาร์ที่ ๑๗ มิถุนายน ๒๕๖๖ ณ องค์การบริหารส่วนตำบลฝักไหม ตำบลฝักไหม อำเภอห้วยทับทัน จังหวัดศรีสะเกษ มีผู้เข้าร่วมโครงการ ชาวบ้านในหมู่บ้านตำบลฝักไหม คณะกรรมการดำเนินงานและนักศึกษา รวมทั้งสิ้นจำนวน ๔๐ คน ในการดำเนินการโครงการ และได้รับความร่วมมือจากหน่วยงานราชการในตำบลฝักไหม อำเภอห้วยทับทัน จังหวัดศรีสะเกษ





**๒.๕ ประเด็นยุทธศาสตร์ที่ ๕ การอนุรักษ์ ส่งเสริม และฟื้นฟูศิลปวัฒนธรรมของท้องถิ่นและของชาติ**

ในปีงบประมาณ พ.ศ. ๒๕๖๖ คณะบริหารธุรกิจและการบัญชี มหาวิทยาลัยราชภัฏศรีสะเกษ ได้จัดโครงการเกี่ยวกับการอนุรักษ์ ส่งเสริม และฟื้นฟูศิลปวัฒนธรรมของท้องถิ่นและของชาติ ตามแผนปฏิบัติการประจำปีงบประมาณ พ.ศ. ๒๕๖๖ ดังนี้

๒.๕.๑ โครงการสานสัมพันธ์และสืบสารศิลปะพื้นบ้านของบุคลากรและนักศึกษา วันพุธที่ ๓๑ พฤษภาคม ๒๕๖๖ ณ อาคารเรียนคณะบริหารธุรกิจและการบัญชี โดยมีวัตถุประสงค์เพื่อให้ตระหนักรู้ถึงการมีจิตสำนึก ที่มีคุณธรรม จริยธรรม สามารถใช้ชีวิตประจำวัน และใช้ชีวิตภายในมหาวิทยาลัยด้วย รวมทั้งมีการปรับเปลี่ยนกระบวนทัศน์ วัฒนธรรมค่านิยม ด้วยการมีจิตสำนึกที่ดีต่อมหาวิทยาลัยและสังคม ประพฤติปฏิบัติตนเป็นแบบอย่างที่ดีแก่ประชาชน





๒.๕.๒ โครงการแลกเปลี่ยนเรียนรู้เชิงศิลปะและวัฒนธรรม ในระหว่างวันที่ ๒๒ - ๒๓ กรกฎาคม ๒๕๖๕ ณ วิสาหกิจชุมชนท่องเที่ยวเขมราฐ จังหวัดอุบลราชธานี โดยมีวัตถุประสงค์เพื่อแลกเปลี่ยนเรียนรู้ ศิลปะและวัฒนธรรมในท้องถิ่นตลอดจนสามารถนำความรู้ที่ได้จากการแลกเปลี่ยน มาประยุกต์และพัฒนา ในหน่วยงานและองค์กรต่อไป







๒.๖ ประเด็นยุทธศาสตร์ที่ ๖ การพัฒนาระบบการบริหารจัดการมหาวิทยาลัยโดยยึดหลักธรรมาภิบาล

๒.๖.๑ โครงการบริหารจัดการภายในคณะบริหารธุรกิจและการบัญชี

ในปีงบประมาณ พ.ศ. ๒๕๖๖ คณะบริหารธุรกิจและการบัญชี ได้จัดโครงการเกี่ยวกับการพัฒนาระบบการบริหารจัดการมหาวิทยาลัยโดยยึดหลักธรรมาภิบาลจำนวน ๘ โครงการซึ่งมีผลการดำเนินโครงการ ดังนี้

ที่	โครงการ	ผู้รับผิดชอบโครงการ	กลุ่มเป้าหมาย	ตัวชี้วัดโครงการ	ผลการดำเนินงาน	บรรลุ ✓ ไม่บรรลุ X
๑	โครงการบริหารจัดการสำนักงาน คณบดี	นายวิระยุทธ มั่งคั่ง	ผู้บริหาร คณาจารย์ เจ้าหน้าที่ และนักศึกษา	สำนักงานมีอุปกรณ์และวัสดุใช้ในการบริหารจัดการในสำนักงาน อย่างน้อยร้อยละ ๘๐	สำนักงานได้รับวัสดุเฉลี่ยร้อยละ ๑๐๐	✓
๒	โครงการบริหารจัดการสาขาวิชา	ดร.นริศรา ลอยฟ้า	อาจารย์ และนักศึกษา	อาจารย์และนักศึกษามีวัสดุการเรียนการสอนเพียงพอ คิดเป็นร้อยละ ๑๐๐	อาจารย์และนักศึกษาในสาขาวิชาได้รับวัสดุสำหรับ	✓

รายงานผลการดำเนินงาน คณะบริหารธุรกิจและการบัญชี มหาวิทยาลัยราชภัฏศรีสะเกษ ประจำปีงบประมาณ พ.ศ. ๒๕๖๖

ที่	โครงการ	ผู้รับผิดชอบโครงการ	กลุ่มเป้าหมาย	ตัวชี้วัดโครงการ	ผลการดำเนินงาน	บรรลุ ✓ ไม่บรรลุ X
	คอมพิวเตอร์ ธุรกิจ				การเรียนการสอนร้อยละ ๑๐๐	
๓	โครงการบริหารจัดการสาขาวิชา การตลาด	ดร.ชูเกียรติ พงษ์พานาพิพัฒน์	อาจารย์ และ นักศึกษา	อาจารย์และนักศึกษามี อุปกรณ์และวัสดุใช้ในการ บริหารจัดการในสาขา อย่าง น้อยร้อยละ ๘๐	อาจารย์และนักศึกษาใน สาขาวิชาได้รับวัสดุสำหรับ การเรียนการสอนร้อยละ ๑๐๐	✓
๔	โครงการบริหารจัดการสาขาวิชา การบัญชี	ผศ.ดร.นาริรัตน์ ศรีหาล้า	อาจารย์ และ นักศึกษา	อาจารย์และนักศึกษามีวัสดุ การเรียนการสอนเพียงพอ คิดเป็นร้อยละ ๑๐๐	นักศึกษาและอาจารย์มี วัสดุ อุปกรณ์การเรียนการ สอนเพียงพอ และสามารถ ใช้วัสดุอุปกรณ์การเรียนได้ อย่างคุ้มค่า	✓
๕	โครงการบริหารจัดการสาขาวิชา บริหารธุรกิจ ระหว่างประเทศ	อาจารย์อัญญา สนิท	อาจารย์ และ นักศึกษา	อาจารย์และนักศึกษามีวัสดุ การเรียนการสอนเพียงพอ คิดเป็นร้อยละ ๑๐๐	อาจารย์และนักศึกษาใน สาขา วิชาได้รับวัสดุ สำหรับ การเรียนการสอน ร้อยละ ๑๐๐	✓
๖	โครงการบริหารจัดการสาขาวิชา การท่องเที่ยว และการโรงแรม	ดร.พิชญาวพร ศรีบุญเรือง	อาจารย์ และ นักศึกษา	อาจารย์และนักศึกษามีวัสดุ การเรียนการสอนเพียงพอ คิดเป็นร้อยละ ๑๐๐	อาจารย์และนักศึกษาใน สาขาวิชาได้รับวัสดุสำหรับ การเรียนการสอนร้อยละ ๑๐๐	✓
๗	โครงการบริหารจัดการสาขาวิชา การจัดการ	ดร.เอกพิสิฐ คำเอี่ยมรัตน์	อาจารย์ และ นักศึกษา	อาจารย์และนักศึกษามีวัสดุ การเรียนการสอนเพียงพอ คิดเป็นร้อยละ ๑๐๐	อาจารย์และนักศึกษาใน สาขาวิชาได้รับวัสดุสำหรับ การเรียนการสอนร้อยละ ๑๐๐	✓
๘	โครงการบริหารจัดการสาขาวิชา การจัดการธุรกิจ การค้าสมัยใหม่	อาจารย์ณัฐอุปกรณ์ สีหะวงษ์สกุล	อาจารย์ และ นักศึกษา	อาจารย์และนักศึกษามีวัสดุ การเรียนการสอนเพียงพอ คิดเป็นร้อยละ ๑๐๐	อาจารย์และนักศึกษาใน สาขาวิชาได้รับวัสดุสำหรับ การเรียนการสอนร้อยละ ๑๐๐	✓

๒.๖.๒ โครงการพัฒนาบุคลากร ศึกษาดูงานของบุคลากรและการจัดการความรู้เพื่อพัฒนาองค์กร โดยมีวัตถุประสงค์เพื่อสร้างกระบวนการเรียนรู้เกี่ยวกับการปฏิบัติงานในหน้าที่รับผิดชอบของบุคลากร ในคณะบริหารธุรกิจและการบัญชี สังเคราะห์องค์ความรู้ของบุคลากรให้เป็นระบบ และบูรณาการการจัดการ ความรู้สู่การพัฒนางานที่ปฏิบัติจริง ในวันที่ 8 - 10 มีนาคม 2566 ณ มหาวิทยาลัยบูรพา และโรงแรม นานาชาติบางแสน จังหวัดชลบุรี โดยมีผลการดำเนินโครงการคือ มีบุคลากรที่เข้าร่วมโครงการทั้งสิ้น 24 คน



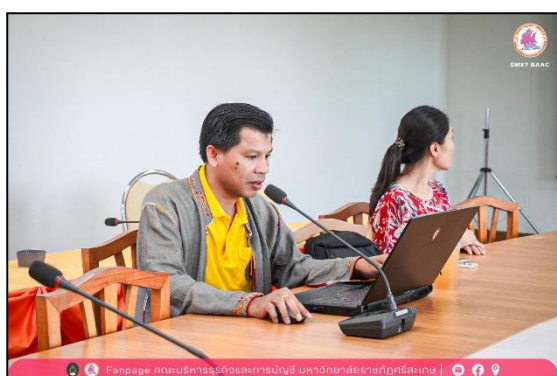
๒.๖.๓ โครงการส่งเสริมคุณธรรมและความโปร่งใสในการดำเนินงานของหน่วยงาน (ITA) กิจกรรมอบรมให้ความรู้เรื่องการเบิกจ่ายตามระเบียบกระทรวงการคลัง ใน๑๔ มิถุนายน ๒๕๖๖ ณ ห้องประชุมถนอม อินทรกำเนิด โรงแรมศรีพทุททาลัยราชภัฏสัมนาคาร มหาวิทยาลัยราชภัฏศรีสะเกษ โดยมีวัตถุประสงค์เพื่อให้

รายงานผลการดำเนินงาน คณะบริหารธุรกิจและการบัญชี มหาวิทยาลัยราชภัฏศรีสะเกษ ประจำปีงบประมาณ พ.ศ. ๒๕๖๖

บุคลากรคณะบริหารธุรกิจและการบัญชี มีความรู้ ความเข้าใจ การเบิกจ่ายตามระเบียบกระทรวง การคลัง ปฏิบัติงานด้วยความโปร่งใสและทำงานเป็นระบบเดียวกัน



๒.๖.๔ โครงการการจัดการความรู้เพื่อพัฒนาองค์กร (KM) แลกเปลี่ยนองค์ความรู้ในการเขียนข้อเสนอ งานวิจัย ทุน บพท.๒๕๖๗ วันที่ ๒๑ กันยายน ๒๕๖๖ ณ ห้องประชุมสำนักงานคณบดี คณะบริหารธุรกิจและการบัญชี มหาวิทยาลัยราชภัฏศรีสะเกษ



๒.๖.๕ โครงการเตรียมความพร้อมสำหรับการตรวจประกันคุณภาพการศึกษาภายในระดับคณะฯ จัดขึ้นเมื่อวันที่ ๓๑ กรกฎาคม ๒๕๖๖ ณ ห้องประชุมคณะบริหารธุรกิจและการบัญชี มหาวิทยาลัยราชภัฏศรีสะเกษ โดยมีวัตถุประสงค์เพื่อสนับสนุนระบบและกลไกการประกันคุณภาพการศึกษาภายในระดับคณะและ

รายงานผลการดำเนินงาน คณะบริหารธุรกิจและการบัญชี  
มหาวิทยาลัยราชภัฏศรีสะเกษ ประจำปีงบประมาณ พ.ศ. ๒๕๖๖

ให้การดำเนินงานด้านการประกันคุณภาพการศึกษาภายในเป็นส่วนหนึ่งของการบริหารงานคณะกรรมการ PDCA



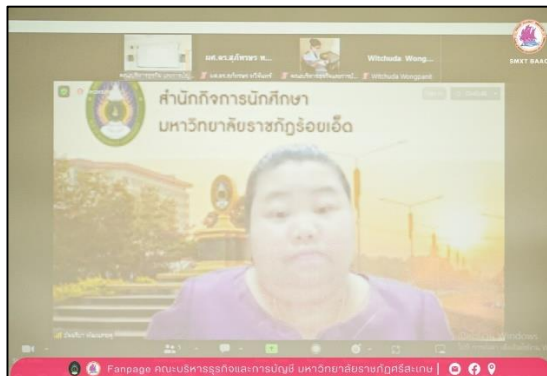
๒.๖.๕ โครงการการประเมินคุณภาพการศึกษาภายในระดับหลักสูตร ประจำปีการศึกษา ๒๕๖๕ ในวันที่ ๒๘ มิถุนายน และวันที่ ๓ - ๔ กรกฎาคม ๒๕๖๖ ณ ห้องประชุมคณะบริหารธุรกิจและการบัญชี มหาวิทยาลัยราชภัฏศรีสะเกษ โดยมีประสงค์เพื่อเป็นการประกันคุณภาพการจัดการศึกษาว่าหลักสูตรได้ดำเนินการเป็นไปตามเกณฑ์มาตรฐาน หลักสูตรระดับอุดมศึกษา หลักสูตรได้รับทราบข้อเสนอแนะของการประเมินเพื่อการปรับปรุงหลักสูตรให้เป็นไปตาม มาตรฐาน



๒.๖.๕ โครงการการประเมินคุณภาพการศึกษาภายในระดับคณะฯ ประจำปีการศึกษา ๒๕๖๕ จัดขึ้นในวันที่ ๔ สิงหาคม ๒๕๖๖ ณ ห้องประชุมสำนักงานคณบดี คณะบริหารธุรกิจและการบัญชี มหาวิทยาลัยราชภัฏศรีสะเกษ โดยมีวัตถุประสงค์เพื่อเป็นการประกันคุณภาพการจัดการศึกษาว่าระดับคณะได้

รายงานผลการดำเนินงาน คณะบริหารธุรกิจและการบัญชี  
มหาวิทยาลัยราชภัฏศรีสะเกษ ประจำปีงบประมาณ พ.ศ. ๒๕๖๖

ดำเนินการเป็นไปตามเกณฑ์มาตรฐาน หลักสูตรระดับอุดมศึกษาและเพื่อให้ระดับคณะได้รับทราบข้อเสนอแนะของการประเมินเพื่อการปรับปรุงหลักสูตรให้เป็นไปตาม มาตรฐาน



## ส่วนที่ ๓ ผลการบริหารจัดการความเสี่ยง ประจำปีงบประมาณ พ.ศ. ๒๕๖๖

ในปีงบประมาณ พ.ศ. ๒๕๖๖ คณะบริหารธุรกิจและการบัญชี ได้จัดทำผลการบริหารจัดการความเสี่ยงประจำปีงบประมาณ พ.ศ. ๒๕๖๖ โดยมีผลการบริหารจัดการความเสี่ยงดังนี้

ตารางที่ 1 การพิจารณาคัดเลือกแผนงาน/โครงการในการวิเคราะห์เพื่อจัดลำดับความเสี่ยง

ประเด็นยุทธศาสตร์	เป้าประสงค์	กลยุทธ์	แผนงาน/โครงการ/กิจกรรม/งาน	งบประมาณ แผนงาน/ โครงการ/ กิจกรรม/งาน	การจัดลำดับความสำคัญ				
					ความสอดคล้องกับประเด็นยุทธศาสตร์ (a)	งบประมาณที่ได้รับในปีปัจจุบัน (b)	ผลกระทบต่อผู้รับบริการหรือผู้มีส่วนได้ส่วนเสีย (c)	ค่าคะแนน (a+b+c)	ลำดับความสำคัญ
1. การผลิตและพัฒนาบัณฑิตที่มีคุณภาพ มีคุณธรรม สอดคล้องกับความต้องการของท้องถิ่นและประเทศ	1.1 บัณฑิตเป็นผู้มีคุณธรรม จริยธรรม มีความรู้ ความสามารถ และจิตอาสา มีทักษะในการประกอบอาชีพ และสามารถบูรณาการความรู้ที่สอดคล้องกับความต้องการของท้องถิ่นและประเทศ	1.1 พัฒนาระบบการเรียนการสอนและประกันคุณภาพการศึกษาให้สอดคล้องกับการเปลี่ยนแปลงทางสังคม	โครงการส่งเสริมทักษะด้านภาษาอังกฤษให้กับนักศึกษาจนสำเร็จการศึกษา	4,200	3	1	3	7	1

ประเด็นยุทธศาสตร์	เป้าประสงค์	กลยุทธ์	แผนงาน/โครงการ/กิจกรรม/งาน	งบประมาณ แผนงาน/ โครงการ/ กิจกรรม/งาน	การจัดลำดับความสำคัญ				
					ความสอดคล้องกับประเด็นยุทธศาสตร์ (a)	งบประมาณที่ได้รับในปีปัจจุบัน (b)	ผลกระทบต่อผู้รับบริการหรือมีส่วนได้ส่วนเสีย (c)	ค่าคะแนน (a+b+c)	ลำดับความสำคัญ
			โครงการประกันคุณภาพการศึกษาภายในระดับหลักสูตรและระดับคณะ	66,200	3	1	3	7	2

ตารางที่ 2 การกำหนดวัตถุประสงค์ (Objective Setting)

ยุทธศาสตร์ที่ 1 การผลิตและพัฒนาบัณฑิตที่มีคุณภาพ มีคุณธรรม สอดคล้องกับความต้องการของท้องถิ่นและประเทศ			
เป้าประสงค์ “ บัณฑิตเป็นผู้มีคุณธรรม จริยธรรม มีความรู้ ความสามารถและจิตอาสา มีทักษะในการประกอบอาชีพ และสามารถบูรณาการความรู้ที่สอดคล้องกับความต้องการของท้องถิ่นและประเทศ ”			
(1) กลยุทธ์	(2) แผนงาน/โครงการ/กิจกรรม/งาน	(3) วัตถุประสงค์จาก (2)	(4) ความเสี่ยง (กิจกรรม/ขั้นตอน/กระบวนการจาก (3) ที่อาจเกิดความเสี่ยง)
1.1 พัฒนากระบวนการเรียนการสอนและประกันคุณภาพการศึกษาให้สอดคล้องกับการเปลี่ยนแปลงทางสังคม	โครงการส่งเสริมทักษะด้านภาษาอังกฤษให้กับนักศึกษา ก่อนสำเร็จการศึกษา	- เพื่อเตรียมความพร้อมด้านความรู้ภาษาอังกฤษในการฟัง พูด อ่าน เขียน ก่อนสอบวัดความรู้ภาษาอังกฤษก่อนสำเร็จการศึกษาตามมาตรฐาน CEFR	- นักศึกษาสอบไม่ผ่านเกณฑ์การทดสอบสมรรถนะด้านภาษาอังกฤษ



## ยุทธศาสตร์ที่ 1 การผลิตและพัฒนาบัณฑิตที่มีคุณภาพ มีคุณธรรม สอดคล้องกับความต้องการของท้องถิ่นและประเทศ

เป้าประสงค์ “ บัณฑิตเป็นผู้มีคุณธรรม จริยธรรม มีความรู้ ความสามารถและจิตอาสา มีทักษะในการประกอบอาชีพ และสามารถบูรณาการความรู้ที่สอดคล้องกับความต้องการของท้องถิ่นและประเทศ ”

		<ul style="list-style-type: none"> <li>- เพื่อให้บัณฑิตมีความรู้ทักษะภาษาอังกฤษด้านการฟัง พูด อ่าน เขียน</li> <li>- เพื่อให้บัณฑิตผ่านการทดสอบภาษาอังกฤษมาตรฐาน CEFR</li> <li>- เพื่อให้บัณฑิตชั้นปีที่ 4 ที่สำเร็จการศึกษาสามารถนำความรู้ทักษะที่ได้ไปประยุกต์ใช้ในการปฏิบัติงานหลังสำเร็จการศึกษา ได้อย่างมีประสิทธิภาพ</li> </ul>	<ul style="list-style-type: none"> <li>- นักศึกษาเข้าทดสอบสมรรถนะด้านภาษาอังกฤษไม่เป็นไปตามเกณฑ์ที่กำหนดไว้</li> </ul>
	โครงการประกันคุณภาพการศึกษาระดับคณะ	<ul style="list-style-type: none"> <li>- เพื่อตรวจติดตามผลการดำเนินงานตามตัวบ่งชี้ทุกองค์ประกอบ ระดับคณะ</li> <li>- เพื่อพัฒนางานด้านการประกันคุณภาพการศึกษาภายในของระดับคณะให้มีคุณภาพและยกระดับคุณภาพการศึกษาให้ได้มาตรฐาน</li> </ul>	<ul style="list-style-type: none"> <li>- การจัดเก็บหลักฐานด้านการประกันคุณภาพการศึกษา</li> <li>- การตรวจประกันคุณภาพการศึกษาโดยคณะกรรมการตรวจประเมินภายนอก</li> </ul>

ตารางที่ 3 การระบุความเสี่ยงและปัจจัยเสี่ยง (Risk Identification)

ยุทธศาสตร์ที่	กลยุทธ์ที่	โครงการ	ความเสี่ยง	ปัจจัยเสี่ยง	ประเภทความเสี่ยง													
					ด้าน				ธรรมาภิบาล 10 ประการ									
					กลยุทธ์ (S)	การดำเนินงาน (O)	การเงิน (F)	กฎหมาย/ระเบียบ I	ประสิทธิภาพ	ประสิทธิผล	โปร่งใส	รับผิดชอบต่อสังคม	รับผิดชอบต่อผู้มีส่วนได้ส่วนเสีย	ความซื่อสัตย์สุจริต	ความรับผิดชอบต่อสังคม	ความรับผิดชอบต่อสิ่งแวดล้อม	ความรับผิดชอบต่อสังคม	
1	1.1	โครงการส่งเสริมทักษะด้านภาษาอังกฤษให้กับนักศึกษา ก่อนสำเร็จการศึกษา	<ul style="list-style-type: none"> <li>การทดสอบวัดระดับด้านภาษาอังกฤษให้กับนักศึกษาระดับปริญญาตรีที่เข้าศึกษาต่อตั้งแต่ปีการศึกษา 2561 เป็นต้นไป</li> </ul>	<ul style="list-style-type: none"> <li>นักศึกษาสอบไม่ผ่านเกณฑ์การทดสอบสมรรถนะด้านภาษาอังกฤษ</li> </ul>		✓		✓	✓	✓								
		โครงการส่งเสริมทักษะทางด้านการใช้ภาษาอังกฤษให้กับนักศึกษา คณะบริหารธุรกิจและการบัญชี	<ul style="list-style-type: none"> <li>การส่งเสริมทักษะทางด้านการใช้ภาษาอังกฤษให้กับนักศึกษา คณะบริหารธุรกิจและการบัญชี</li> </ul>	<ul style="list-style-type: none"> <li>นักศึกษาเข้าทดสอบสมรรถนะด้านภาษาอังกฤษไม่เป็นไปตามเกณฑ์ที่กำหนดไว้</li> </ul>		✓		✓	✓	✓								

ยุทธศาสตร์ที่	กลยุทธ์ที่	โครงการ	ความเสี่ยง	ปัจจัยเสี่ยง	ประเภทความเสี่ยง													
					ด้าน				ธรรมาภิบาล 10 ประการ									
					กลยุทธ์ (S)	การดำเนินงาน (O)	การเงิน (F)	กฎหมาย/ระเบียบ I	ประสิทธิภาพ	ประสิทธิภาพ	ตอบสนอง	รับผิดชอบต่อ	โปร่งใส	มีส่วนร่วม	กระจายอำนาจ	นิติธรรม	เสมอภาค	ฉันทามติ
		โครงการประกันคุณภาพการศึกษา ระดับคณะ	- การจัดเก็บหลักฐานด้าน การประกันคุณภาพ การศึกษา	- คุณภาพหลักฐานไม่ สอดคล้องกับเกณฑ์การ ประเมินคุณภาพ การศึกษา		✓		✓	✓	✓								
		การตรวจประกันคุณภาพการศึกษาโดย คณะกรรมการตรวจประเมินภายนอก	- การตรวจประกันคุณภาพการศึกษาโดย คณะกรรมการตรวจประเมินภายนอก	- เกณฑ์การประเมินที่มี ความเปลี่ยนแปลง		✓		✓	✓	✓								

ตารางที่ 4 การประเมินโอกาส ผลกระทบของความเสี่ยง และจัดทำระดับความเสี่ยง (Risk Assessment)

<p><b>ยุทธศาสตร์ที่ 1 :</b> การผลิตและพัฒนาบัณฑิตที่มีคุณภาพ มีคุณธรรม สอดคล้องกับความต้องการของท้องถิ่นและประเทศ</p> <p><b>เป้าประสงค์ :</b> บัณฑิตเป็นผู้มีคุณธรรม จริยธรรม มีความรู้ ความสามารถและจิตอาสา มีทักษะในการประกอบอาชีพ และสามารถบูรณาการความรู้ที่สอดคล้องกับความต้องการของท้องถิ่นและประเทศ</p> <p><b>กลยุทธ์ที่ 1.2 :</b> พัฒนาและปรับปรุงหลักสูตรให้สอดคล้องกับความต้องการกำลังคนและการเปลี่ยนแปลงทางสังคม เศรษฐกิจ และสิ่งแวดล้อม</p>		<p><b>โครงการ :</b> โครงการส่งเสริมทักษะด้านภาษาอังกฤษให้กับนักศึกษา ก่อนสำเร็จการศึกษา</p> <p><b>หน่วยงานที่รับผิดชอบ :</b> คณะบริหารธุรกิจและการบัญชี</p> <p><b>วัตถุประสงค์โครงการ :</b></p> <ol style="list-style-type: none"> <li>1. เพื่อเตรียมความพร้อมด้านความรู้ภาษาอังกฤษ ในการฟัง พูด อ่าน เขียน ก่อนสอบวัดความรู้ภาษาอังกฤษ ก่อนสำเร็จการศึกษาตามมาตรฐาน CEFR</li> <li>2. เพื่อให้ นักศึกษามีความรู้และมีทักษะภาษาอังกฤษด้านการฟัง พูด อ่าน เขียน</li> <li>3. เพื่อให้ นักศึกษาผ่านการทดสอบภาษาอังกฤษตามเกณฑ์มาตรฐาน CEFR</li> <li>4. เพื่อให้ นักศึกษาชั้นปีที่ 4 ที่จะสำเร็จการศึกษาสามารถนำความรู้และทักษะที่ได้ไปประยุกต์ใช้ในการปฏิบัติงานหลังสำเร็จการศึกษา</li> </ol> <p><b>ตัวชี้วัดความสำเร็จในการบริหารความเสี่ยง (KRIs) :</b></p> <ul style="list-style-type: none"> <li>- จำนวนผู้เข้าร่วมโครงการไม่น้อยกว่าร้อยละ 80 ของจำนวนกลุ่มเป้าหมายทั้งหมด</li> <li>- ผู้เข้าร่วมอบรมได้รับความรู้ทักษะภาษาอังกฤษ การฟัง พูด อ่าน เขียนเพิ่มขึ้นไม่น้อยกว่าร้อยละ 80</li> <li>- ผู้เข้าอบรมมีความรู้ และมีทักษะภาษาอังกฤษ การฟัง พูด อ่าน เขียนเพิ่มขึ้นร้อยละ 80</li> <li>- ผู้เข้าอบรมมีความรู้ด้านภาษาอังกฤษ การฟัง พูด อ่าน เขียนได้ตามมาตรฐาน CEFR</li> </ul>				
ความเสี่ยง	ปัจจัยเสี่ยง	การประเมินความเสี่ยง			ลำดับความเสี่ยง	กลยุทธ์ที่ใช้จัดการความเสี่ยง (4T)
		โอกาส (L)	ผลกระทบ (I)	ระดับความเสี่ยง (LxI)		
1. นักศึกษาสอบไม่ผ่านเกณฑ์การทดสอบสมรรถนะด้านภาษาอังกฤษ	1.1 ร้อยละของนักศึกษาสอบไม่ผ่านตามเกณฑ์การประกันคุณภาพการศึกษาที่กำหนดไว้	3 (L3)	5 (I7)	15	1	ควบคุม (Treat)
2. นักศึกษาเข้าทดสอบสมรรถนะด้านภาษาอังกฤษไม่เป็นไปตามเกณฑ์ที่กำหนด	2.1 ร้อยละของนักศึกษาที่เข้าสอบไม่เป็นไปตามเกณฑ์การประกันคุณภาพการศึกษาที่กำหนดไว้	3 (L4)	2 (I5)	6	3	ควบคุม (Treat)

<p><b>ยุทธศาสตร์ที่ 1 :</b> การผลิตและพัฒนาบัณฑิตที่มีคุณภาพ มีคุณธรรม สอดคล้องกับความต้องการของท้องถิ่นและประเทศ</p> <p><b>เป้าประสงค์ :</b> บัณฑิตเป็นผู้มีคุณธรรม จริยธรรม มีความรู้ ความสามารถและจิตอาสา มีทักษะในการประกอบอาชีพ และสามารถบูรณาการความรู้ที่สอดคล้องกับความต้องการของท้องถิ่นและประเทศ</p> <p><b>กลยุทธ์ที่ 1.2 :</b> พัฒนาและปรับปรุงหลักสูตรให้สอดคล้องกับความต้องการกำลังคนและการเปลี่ยนแปลงทางสังคม เศรษฐกิจ และสิ่งแวดล้อม</p>	<p><b>โครงการ :</b> โครงการประกันคุณภาพการศึกษาระดับคณะ</p> <p><b>หน่วยงานที่รับผิดชอบ :</b> คณะบริหารธุรกิจและการบัญชี</p> <p><b>วัตถุประสงค์โครงการ :</b></p> <ol style="list-style-type: none"> <li>1. เพื่อตรวจติดตามผลการดำเนินงานตามตัวบ่งชี้ทุกองค์ประกอบของระดับคณะ</li> <li>2. เพื่อพัฒนางานด้านการประกันคุณภาพการศึกษาภายในของระดับคณะให้มีคุณภาพและยกระดับคุณภาพการศึกษาให้ได้มาตรฐาน</li> <li>3. เพื่อเตรียมความพร้อมรับการประเมินคุณภาพการศึกษานอกต่อไป</li> </ol> <p><b>ตัวชี้วัดความสำเร็จในการบริหารความเสี่ยง (KRIs) :</b></p> <ul style="list-style-type: none"> <li>- ร้อยละของผู้เข้าร่วมโครงการไม่น้อยกว่าร้อยละ 90</li> <li>- ร้อยละของผลการประเมินประกันคุณภาพการศึกษาภายใน ผ่านเกณฑ์ ร้อยละ 70</li> </ul>
---	---

ความเสี่ยง	ปัจจัยเสี่ยง	การประเมินความเสี่ยง			ลำดับความเสี่ยง	กลยุทธ์ที่ใช้จัดการความเสี่ยง (4T)
		โอกาส (L)	ผลกระทบ (I)	ระดับความเสี่ยง (LX)		
1.การจัดเก็บหลักฐานด้านประกันคุณภาพการศึกษา	1.1 คุณภาพหลักฐานไม่สอดคล้องกับเกณฑ์การประกันคุณภาพการศึกษา	4 (L3)	3 (I7)	12	2	ควบคุม (Treat)
2.การตรวจประเมินคุณภาพการศึกษาโดยคณะกรรมการตรวจประเมินภายนอก	2.1 เกณฑ์การประเมินที่มีความเปลี่ยนแปลง	4 (L2)	3 (I7)	12	2	ควบคุม (Treat)

**ตารางที่ 5 การประเมินโอกาสและผลกระทบของความเสี่ยง (Risk Assessment)**

<p><b>ยุทธศาสตร์ที่ 1 :</b> การผลิตและพัฒนาบัณฑิตที่มีคุณภาพ มีคุณธรรม สอดคล้องกับความต้องการของท้องถิ่นและประเทศ</p>	<p><b>โครงการ :</b> โครงการส่งเสริมทักษะด้านภาษาอังกฤษให้กับนักศึกษาจนสำเร็จการศึกษา</p> <p><b>หน่วยงานที่รับผิดชอบ :</b> คณะบริหารธุรกิจและการบัญชี</p> <p><b>วัตถุประสงค์โครงการ :</b></p>
---	--

<p><b>เป้าประสงค์ :</b> บัณฑิตเป็นผู้มีคุณธรรม จริยธรรม มีความรู้ ความสามารถและจิตอาสา มีทักษะในการประกอบอาชีพ และสามารถบูรณาการความรู้ที่สอดคล้องกับความต้องการของท้องถิ่นและประเทศ</p> <p><b>กลยุทธ์ที่ 1.2 :</b> พัฒนาและปรับปรุงหลักสูตรให้สอดคล้องกับความต้องการกำลังคนและการเปลี่ยนแปลงทางสังคม เศรษฐกิจ และสิ่งแวดล้อม</p>	<p>1. เพื่อเตรียมความพร้อมด้านความรู้ภาษาอังกฤษ ในการฟัง พูด อ่าน เขียน ก่อนสอบวัดความรู้ภาษาอังกฤษ ก่อนสำเร็จการศึกษาตามมาตรฐาน CEFR</p> <p>2. เพื่อให้ให้นักศึกษามีความรู้และมีทักษะภาษาอังกฤษด้านการฟัง พูด อ่าน เขียน</p> <p>3. เพื่อให้ให้นักศึกษาผ่านการทดสอบภาษาอังกฤษตามเกณฑ์มาตรฐาน CEFR</p> <p>4. เพื่อให้ให้นักศึกษาชั้นปีที่ 4 ที่จะสำเร็จการศึกษาสามารถนำความรู้และทักษะที่ได้ไปประยุกต์ใช้ในการปฏิบัติงานหลังสำเร็จการศึกษา</p> <p><b>ตัวชี้วัดความสำเร็จในการบริหารความเสี่ยง (KRIs) :</b></p> <ul style="list-style-type: none"> <li>- จำนวนผู้เข้าร่วมโครงการไม่น้อยกว่าร้อยละ 80 ของจำนวนกลุ่มเป้าหมายทั้งหมด</li> <li>- ผู้เข้าร่วมอบรมได้รับความรู้ทักษะภาษาอังกฤษ การฟัง พูด อ่าน เขียนเพิ่มขึ้นไม่น้อยกว่าร้อยละ 80</li> <li>- ผู้เข้าอบรมมีความรู้ และมีทักษะภาษาอังกฤษ การฟัง พูด อ่าน เขียนเพิ่มขึ้นร้อยละ 80</li> <li>- ผู้เข้าอบรมมีความรู้ด้านภาษาอังกฤษ การฟัง พูด อ่าน เขียนได้ตามมาตรฐาน CEFR</li> </ul>
---	---

ความเสี่ยง	ปัจจัยเสี่ยง	การประเมินความเสี่ยง			ประเภทความเสี่ยง	กลยุทธ์ที่ใช้จัดการความเสี่ยง	มาตรการ/กิจกรรมควบคุม/แนวทางการจัดการความเสี่ยง	ระยะเวลาแล้วเสร็จ		ผู้รับผิดชอบ/ผู้กำกับ/ติดตาม
		โอกาส (L)	ผลกระทบ	ระดับความเสี่ยง (L x I)				ดำเนินการ	แล้วเสร็จ	
1. นักศึกษาสอบไม่ผ่านเกณฑ์การทดสอบสมรรถนะด้านภาษาอังกฤษ	1.1 ร้อยละของนักศึกษาสอบไม่ผ่านตามเกณฑ์การประกันคุณภาพการศึกษาที่กำหนดไว้	3 (L3)	5 (I7)	15	O,C	ควบคุม (Treat)	<ul style="list-style-type: none"> <li>- แต่งตั้งคณะกรรมการดำเนินงาน</li> <li>- การจัดอบรมให้ความรู้แก่นักศึกษา เพื่อเพิ่มความรู้ทักษะภาษาอังกฤษเพื่อให้สามารถสอบผ่านตามเกณฑ์มาตรฐานที่กำหนด</li> </ul>	พ.ย.65	31 พ.ค.66	ผู้รับผิดชอบ งานวิชาการคณะ บริหารธุรกิจและ การบัญชี ผู้กำกับติดตาม

2. นักศึกษาเข้าทดสอบสมรรถนะด้านภาษาอังกฤษไม่เป็นไปตามเกณฑ์ที่กำหนด	2.1 ร้อยละของนักศึกษาที่เข้าสอบไม่เป็นไปตามเกณฑ์การประกันคุณภาพการศึกษาที่กำหนดไว้	3 (L4)	2 (I5)	6	O,C	ควบคุม (Treat)	- การติดตาม ควบคุม นักศึกษาในการเข้าทดสอบวัดความรู้ตามรอบการสอบที่กำหนดไว้	พ.ย.65	31 พ.ค.66	รองคณบดีฝ่ายบริหาร
--	--	-----------	-----------	---	-----	-------------------	--	--------	-----------	--------------------

<p><b>ยุทธศาสตร์ที่ 1 :</b> การผลิตและพัฒนาบัณฑิตที่มีคุณภาพ มีคุณธรรม สอดคล้องกับความต้องการของท้องถิ่นและประเทศ</p> <p><b>เป้าประสงค์ :</b> บัณฑิตเป็นผู้มีคุณธรรม จริยธรรม มีความรู้ ความสามารถและจิตอาสา มีทักษะในการประกอบอาชีพ และสามารถบูรณาการความรู้ที่สอดคล้องกับความต้องการของท้องถิ่นและประเทศ</p> <p><b>กลยุทธ์ที่ 1.2 :</b> พัฒนาและปรับปรุงหลักสูตรให้สอดคล้องกับความต้องการกำลังคนและการเปลี่ยนแปลงทางสังคม เศรษฐกิจ และสิ่งแวดล้อม</p>					<p><b>โครงการ :</b> โครงการประกันคุณภาพการศึกษาระดับคณะ</p> <p><b>หน่วยงานที่รับผิดชอบ :</b> คณะบริหารธุรกิจและการบัญชี</p> <p><b>วัตถุประสงค์โครงการ :</b></p> <ol style="list-style-type: none"> <li>1. เพื่อตรวจติดตามผลการดำเนินงานตามตัวบ่งชี้ที่ทุกองค์ประกอบของระดับคณะ</li> <li>2. เพื่อพัฒนางานด้านการประกันคุณภาพการศึกษาภายในของระดับคณะให้มีคุณภาพและยกระดับคุณภาพการศึกษาให้ได้มาตรฐาน</li> <li>3. เพื่อเตรียมความพร้อมรับการประเมินคุณภาพการศึกษานอกต่อไป</li> </ol> <p><b>ตัวชี้วัดความสำเร็จในการบริหารความเสี่ยง (KRIs) :</b></p> <ul style="list-style-type: none"> <li>- ร้อยละของผู้เข้าร่วมโครงการไม่น้อยกว่าร้อยละ 90</li> <li>- ร้อยละของผลการประเมินประกันคุณภาพการศึกษาภายใน ผ่านเกณฑ์ ร้อยละ 70</li> </ul>				
ความเสี่ยง	ปัจจัยเสี่ยง	การประเมินความเสี่ยง	ประเภท	กิตติยุทธ์ที่ ๑๕	มาตรการ/กิจกรรมควบคุม/แนวทางการจัดการความเสี่ยง	ระยะเวลาแล้วเสร็จ	ผู้รับผิดชอบ/ผู้กำกับ/ติดตาม		

		โอกาส (L)	ผลกระทบ	ระดับความ เสี่ยง (L x I)				ดำเนินการ	แล้วเสร็จ	
1.การจัดเก็บหลักฐาน ด้านประกันคุณภาพ การศึกษา	1.1 คุณภาพหลักฐานไม่สอดคล้อง กับเกณฑ์การประกันคุณภาพ การศึกษา	4 (L3)	3 (I7)	12	○	ควบคุม (Treat)	<ul style="list-style-type: none"> <li>- แต่งตั้งคณะกรรมการดำเนินงานด้านการประกัน คุณภาพการศึกษา</li> <li>- แต่งตั้งคณะกรรมการกำกับติดตามการ ดำเนินงานด้านการประกันคุณภาพการศึกษา</li> <li>- วิพากษ์รายงานผลการดำเนินงานและเอกสาร หลักฐานให้ตรงกันก่อนวันตรวจประเมินคุณภาพ ฯ</li> </ul>	พ.ย.65	31 พ.ค.66	ผู้รับผิดชอบ งานวิชาการคณะ บริหารธุรกิจและ การบัญชี ผู้กำกับติดตาม รองคณบดีฝ่าย บริหาร
2.การตรวจประเมิน คุณภาพการศึกษาโดย คณะกรรมการตรวจ ประเมินภายนอก	2.1 เกณฑ์การประเมินที่มีความ เปลี่ยนแปลง	4 (L2)	3 (I7)	12	○	ควบคุม (Treat)	<ul style="list-style-type: none"> <li>- แต่งตั้งคณะกรรมการดำเนินงาน</li> <li>- ปรับระบบประกันคุณภาพการศึกษาฯ ของคณะ บริหารฯ ให้ทันต่อการเปลี่ยนแปลงภายนอก</li> <li>- จัดอบรมทบทวนเกณฑ์การประเมินฯ แต่ละตัว บ่งชี้</li> </ul>	พ.ย.65	31 พ.ค.66	



**ส่วนที่ ๔ ผลการประเมินประกันคุณภาพการศึกษา**  
**ประจำปีงบประมาณ พ.ศ. ๒๕๖๖**

ผลการประเมินระดับคณะ ของคณะบริหารธุรกิจและการบัญชี มหาวิทยาลัยราชภัฏศรีสะเกษ โดยคณะกรรมการประเมินคุณภาพการศึกษาภายในระดับคณะ ประจำปีการศึกษา ๒๕๖๕ เมื่อวันที่ ๒๘ กรกฎาคม ๒๕๖๖ จำนวน ๕ องค์กรประกอบ ๑๓ ตัวบ่งชี้ พบว่าคณะผ่านเกณฑ์มาตรฐาน มีผลการดำเนินงานในภาพรวม มีระดับคุณภาพ “ดีมาก” (คะแนนเฉลี่ย ๔.๗๖)

**เมื่อวิเคราะห์ผลการดำเนินงานรายองค์ประกอบ พบว่า**

องค์ประกอบที่ ๑ การผลิตบัณฑิต มี ๑ ตัวบ่งชี้ มีระดับคุณภาพ “ดี” (คะแนนเฉลี่ย ๔.๔๕)

องค์ประกอบที่ ๒ การวิจัย มี ๒ ตัวบ่งชี้ มีระดับคุณภาพ “ดีมาก” (คะแนนเฉลี่ย ๕.๐๐)

องค์ประกอบที่ ๓ การบริการวิชาการ มี ๑ ตัวบ่งชี้ มีระดับคุณภาพ “ดีมาก” (คะแนนเฉลี่ย ๕.๐๐)

องค์ประกอบที่ ๔ การทำนุบำรุงศิลปและวัฒนธรรม มี ๑ ตัวบ่งชี้ มีระดับคุณภาพ “ดีมาก” (คะแนนเฉลี่ย ๕.๐๐)

องค์ประกอบที่ ๕ การบริหารจัดการ มี ๒ ตัวบ่งชี้ มีระดับคุณภาพ “ดีมาก” (คะแนนเฉลี่ย ๕.๐๐)

**เมื่อวิเคราะห์คุณภาพการศึกษาภายในระดับคณะ พบว่า**

การวิเคราะห์ปัจจัยนำเข้า (Input) มีระดับคุณภาพ “ดีมาก” (คะแนน ๔.๕๗)

การวิเคราะห์กระบวนการ (Process) มีระดับคุณภาพ “ดีมาก” (คะแนนเฉลี่ย ๕.๐๐)

การวิเคราะห์ผลลัพธ์ (Output) มีระดับคุณภาพ “ดี” (คะแนนเฉลี่ย ๔.๓๘)

โดยมีรายละเอียดคะแนนและละองค์ประกอบและตัวบ่งชี้ดังนี้

องค์ประกอบ	คะแนนการประเมินเฉลี่ย					ผลการประเมิน
	จำนวนตัวบ่งชี้	I	P	O	คะแนนเฉลี่ย	
						0.00-1.50 การดำเนินงานต้องปรับปรุงเร่งด่วน 1.51-2.50 การดำเนินงานต้องปรับปรุง 2.51-3.50 การดำเนินงานระดับพอใช้ 3.51-4.50 การดำเนินงานระดับดี 4.51-5.00 การดำเนินงานระดับดีมาก
องค์ประกอบที่ 1 การผลิตบัณฑิต	8	4.35	5.00	3.45	4.45	ระดับดี
องค์ประกอบที่ 2 การวิจัย	4	5.00	5.00	5.00	5.00	ระดับดีมาก
องค์ประกอบที่ 3 การบริการวิชาการ	2	-	5.00	5.00	5.00	ระดับดีมาก
องค์ประกอบที่ 4 ด้านศิลปวัฒนธรรมและความเป็นไทย	1	-	5.00	-	5.00	ระดับดีมาก
องค์ประกอบที่ 5 การบริหารจัดการ	3	-	5.00	-	5.00	ระดับดีมาก
<b>รวม</b>	18	3	10	5		ระดับดี
		4.57	5.00	4.38	4.76	

องค์ประกอบ	คะแนนการประเมินเฉลี่ย					ผลการประเมิน
	จำนวน ตัวปั่งชี้	I	P	O	คะแนนเฉลี่ย	
						0.00-1.50 การดำเนินงานต้อง ปรับปรุงเร่งด่วน 1.51-2.50 การดำเนินงานต้อง ปรับปรุง 2.51-3.50 การดำเนินงานระดับพอใช้ 3.51-4.50 การดำเนินงานระดับดี 4.51-5.00 การดำเนินงานระดับดี มาก
ผลการประเมิน		ดีมาก	ดีมาก	ดี	ดีมาก	



คณะบริหารธุรกิจและการบัญชี  
มหาวิทยาลัยราชภัฏศรีสะเกษ