

2022



รายงานผลการดำเนินงาน



Annual Report

ประจำปีงบประมาณ พ.ศ. 2565

คณะบริหารธุรกิจและการบัญชี
มหาวิทยาลัยราชภัฏศรีสะเกษ



คำนำ

รายงานผลการดำเนินงานประจำปีงบประมาณ พ.ศ.๒๕๖๕ (๑ ตุลาคม ๒๕๖๔ – ๓๐ กันยายน ๒๕๖๕) แสดงให้เห็นถึงผลการดำเนินงานและความสำเร็จของหน่วยงาน โดยใช้ข้อมูล ๑ ตุลาคม ๒๕๖๔ – ๓๐ กันยายน ๒๕๖๕ ซึ่งจะช่วยให้การบริหารจัดการของหน่วยงานประสบผลสำเร็จอย่างมีประสิทธิภาพ รวมทั้งจะเป็นประโยชน์ต่อระบบการประเมินผลการปฏิบัติราชการของ ก.พ.ร. และการประเมินคุณภาพการศึกษาของมหาวิทยาลัยต่อไป

ในนามคณะบริหารธุรกิจและการบัญชี ของขอขอบคุณคณาจารย์และบุคลากรทุกท่านที่ร่วมอุทิศแรงกายแรงใจ เสียสละเวลาเพื่อร่วมกันปฏิบัติภารกิจของคณะฯ ให้สำเร็จลุล่วงเป็นอย่างดี และหวังเป็นอย่างยิ่งว่าข้อมูลจากรายงานผลการดำเนินงานเล่มนี้ จะเป็นสารสนเทศที่ดีเพื่อใช้ในการพัฒนาและปรับปรุงการจัดการศึกษาให้ดียิ่งขึ้นต่อไป

คณะบริหารธุรกิจและการบัญชี

สารบัญ

	หน้า
ส่วนที่ ๑ บริบททั่วไป	๑
ส่วนที่ ๒ รายงานผลการดำเนินงานประจำปีงบประมาณ พ.ศ. ๒๕๖๔	๔๓
ส่วนที่ ๓ ผลการบริหารจัดการความเสี่ยง ประจำปีงบประมาณ พ.ศ. ๒๕๖๔	๗๒
ส่วนที่ ๔ ผลการประกันคุณภาพการศึกษา	๗๖

บริบททั่วไป คณะบริหารธุรกิจและการบัญชี

๑.๑ ลักษณะขององค์กร

๑.๑ ประวัติความเป็นมา

คณะบริหารธุรกิจและการบัญชี ตั้งอยู่เลขที่ ๓๑๙ ถนนไทยพันทา ตำบลโพธิ์อำเภอเมืองจังหวัดศรีสะเกษ บนที่ดินสาธารณะประโยชน์โนนบก้าเนื้อที่ ๕๓๕ ไร่ ๒ งาน ๓๒ ตารางวา ในเขตเทศบาลเมืองศรีสะเกษ โดยสำนักงานคณบดีคณะบริหารธุรกิจและการบัญชี ตั้งอยู่ ณ ชั้น ๖ อาคารเฉลิมพระเกียรติ ๘๐ พรรษา ๕ ธันวาคม ๒๕๕๐ มีประวัติพอสังเขป ดังนี้

พ.ศ. ๒๕๔๕ วันที่ ๒๒ มกราคม พ.ศ. ๒๕๔๕ ประกาศการแบ่งส่วนราชการในสถาบันราชภัฏศรีสะเกษโดยรัฐมนตรีว่าการกระทรวงศึกษาธิการ (นายสุวิทย์ คุณกิตติ) โดยแบ่งส่วนราชการในระดับคณะเป็น ๒ คณะคือ คณะวิทยาการวิชาชีพ และคณะวิทยาการศึกษาศาสตร์

พ.ศ. ๒๕๔๗ วันที่ ๑๒ กรกฎาคม พ.ศ. ๒๕๔๗ สถาบันราชภัฏศรีสะเกษได้รับการยกฐานะเป็น “มหาวิทยาลัยราชภัฏศรีสะเกษ” คณะทั้งสองจึงถูกปรับเปลี่ยนตามโครงสร้างการแบ่งส่วนราชการใหม่เป็น “คณะศิลปศาสตร์และวิทยาศาสตร์” โดยแบ่งโครงสร้างหน่วยงานภายในคณะศิลปศาสตร์และวิทยาศาสตร์ออกเป็น ๑ สำนัก ๔ ภาควิชา คือ สำนักงานคณบดี ภาควิชา ครุศาสตร์ ภาควิชาวิทยาศาสตร์ ภาควิชามนุษยศาสตร์และสังคมศาสตร์ และภาควิชาบริหารธุรกิจและการจัดการ

พ.ศ. ๒๕๔๙ วันที่ ๒๓ มิถุนายน ๒๕๔๙ ปรับโครงสร้างการแบ่งส่วนราชการภายในของคณะศิลปศาสตร์และวิทยาศาสตร์ให้ประกอบด้วย ๑ สำนัก ๒ ภาควิชา คือสำนักงานคณบดี ภาควิชามนุษยศาสตร์และสังคมศาสตร์ และภาควิชาวิทยาศาสตร์และเทคโนโลยี

พ.ศ. ๒๕๕๒ คณะศิลปศาสตร์และวิทยาศาสตร์ได้ปรับโครงสร้างการบริหารหน่วยงานภายในคณะเป็นแบบการบริหารงานโดยโปรแกรมวิชา ตั้งแต่เดือน มิถุนายน พ.ศ. ๒๕๕๒ โครงสร้างการแบ่งส่วนราชการประกอบด้วย ๑ สำนักงานคณบดี และ ๒๒ โปรแกรมวิชาหลัก ซึ่งทำให้ระบบการบริหารงานของคณะและโปรแกรมวิชาคล่องตัวขึ้นทำให้สามารถปฏิบัติการกิจได้อย่างเต็มศักยภาพ

พ.ศ. ๒๕๕๔ โครงสร้างการแบ่งส่วนราชการประกอบด้วย ๑ สำนักงานคณบดี ๒๘ โปรแกรมวิชาหลักและ ๕ หน่วยงานภายในสังกัด

พ.ศ. ๒๕๕๖ วันที่ ๑ ตุลาคม ๒๕๕๖ คณะบริหารธุรกิจและการบัญชี เกิดจากการที่คณะศิลปศาสตร์และวิทยาศาสตร์ได้ปรับโครงสร้างการบริหารหน่วยงานภายในคณะ ประกอบด้วย ๔ คณะ ๑ วิทยาลัย คือคณะบริหารธุรกิจและการบัญชี คณะครุศาสตร์ คณะศิลปศาสตร์และวิทยาศาสตร์ คณะมนุษยศาสตร์และสังคมศาสตร์ และวิทยาลัยกฎหมายและการปกครอง

ปัจจุบันคณะบริหารธุรกิจและการบัญชี จัดการเรียนการสอนในระดับปริญญาตรี จำนวน ๘ สาขาวิชา ดังนี้

- ๑) สาขาวิชาการบัญชี
- ๒) สาขาวิชาการจัดการ
- ๓) สาขาวิชาการตลาด
- ๔) สาขาวิชาการท่องเที่ยวและการโรงแรม
- ๕) สาขาวิชาคอมพิวเตอร์ธุรกิจดิจิทัล
- ๖) สาขาวิชาการบริหารธุรกิจระหว่างประเทศ
- ๗) สาขาวิชาเศรษฐศาสตร์การเงินและการคลัง
- ๘) สาขาวิชาการจัดการธุรกิจการค้าสมัยใหม่

๑.๑.๒ ปรัชญา

“ความรู้คู่คุณธรรม เป็นเลิศด้านวิชาการและการพัฒนาทักษะวิชาชีพ”

๑.๑.๓ วิสัยทัศน์

มุ่งสู่ความเป็นเลิศด้านวิชาการและการพัฒนาทักษะวิชาชีพ ผลิตบัณฑิตที่มีความรู้คู่คุณธรรม และมีงานทำ โดยการเรียนรู้บูรณาการกับการทำงาน นำองค์ความรู้ไปสู่การพัฒนาสังคมท้องถิ่นที่มีความยั่งยืนและสอดคล้องกับความเปลี่ยนแปลงของประชาคมโลก

๑.๑.๔ พันธกิจ

๑. ผลิตบัณฑิตในด้านการบริหารธุรกิจให้มีงานทำ มีความเป็นผู้ประกอบการ มีความรู้ความสามารถในการบริหารองค์กรต่างๆ โดยเน้นการบูรณาการองค์ความรู้ศาสตร์ด้านการบริหารควบคู่กับการฝึกปฏิบัติงานในสถานประกอบการจริง นำไปสู่การเป็นบัณฑิตที่พึงประสงค์ตรงตามความต้องการของตลาดแรงงาน

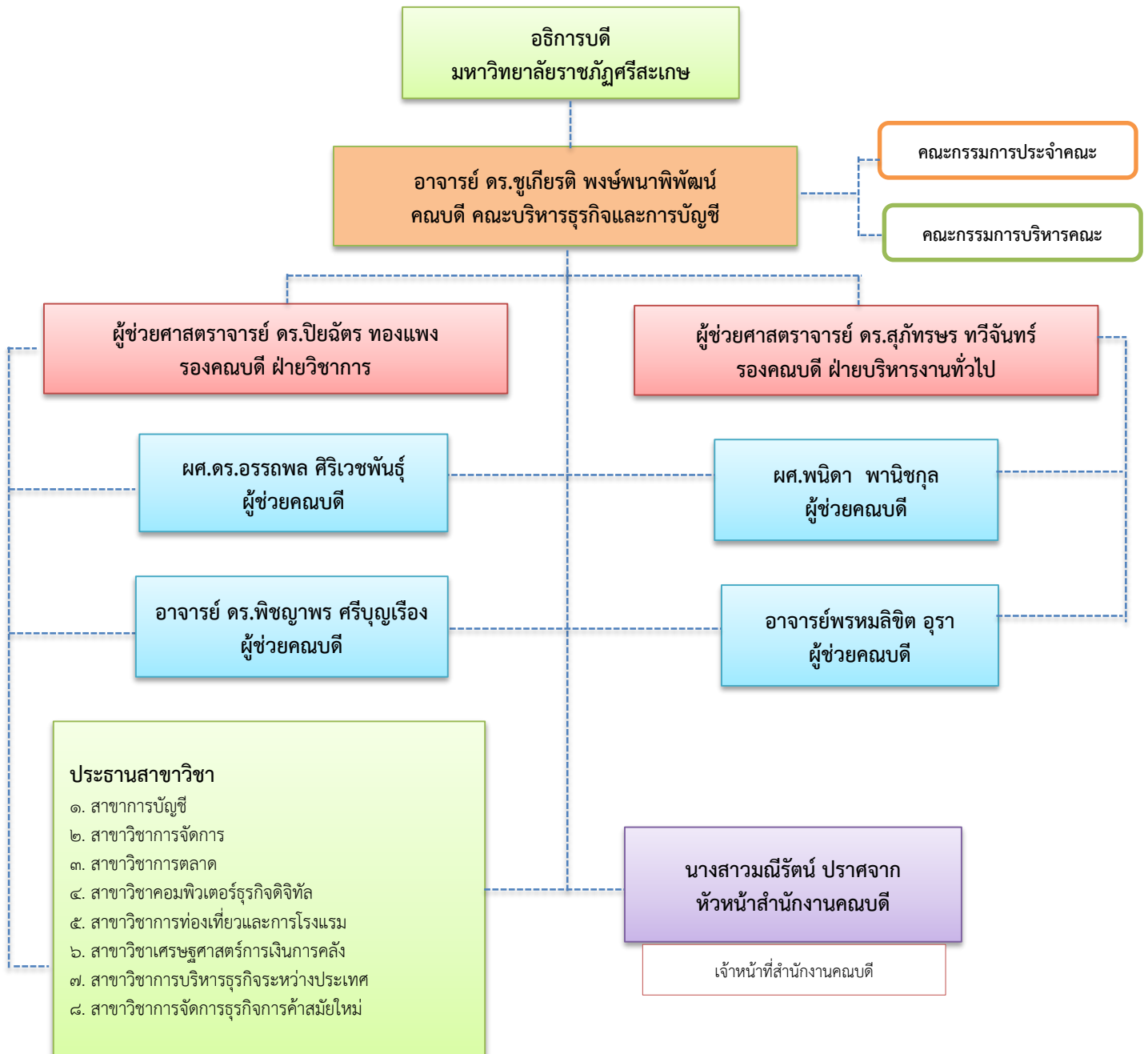
๒. พัฒนาหลักสูตรด้านการบริหารธุรกิจให้มีคุณภาพ สอดคล้องกับความต้องการของตลาดแรงงาน และการเปลี่ยนแปลงของสภาพเศรษฐกิจ สังคม การเมือง และส่งเสริมผู้เรียนมีความคิดริเริ่มสร้างสรรค์คู่คุณธรรม และการมีจิตสำนึกในการทำประโยชน์รับใช้สังคม

๓. บูรณาการองค์ความรู้ด้านการวิจัย การบริการวิชาการ การจัดกิจกรรมการเรียนการสอน การส่งเสริมทำนุบำรุงศิลปวัฒนธรรม และนำเทคโนโลยีสารสนเทศมาพัฒนาวิชาการพัฒนาสู่ความเป็นเลิศในเชิงพันธกิจสัมพันธ์ ที่สอดคล้องกับความต้องการของสังคม ชุมชน ท้องถิ่น และสภาพเศรษฐกิจที่เปลี่ยนแปลง

๑.๑.๕ ยุทธศาสตร์และกลยุทธ์

ยุทธศาสตร์	กลยุทธ์
ยุทธศาสตร์ ที่ ๑ การผลิตและพัฒนาบัณฑิตที่มีคุณภาพ คุณธรรมสอดคล้องกับความต้องการของท้องถิ่นและประเทศ	<ol style="list-style-type: none"> พัฒนากระบวนการเรียนการสอน และประกันคุณภาพการศึกษาให้สอดคล้องกับการเปลี่ยนแปลงทางสังคม พัฒนาและปรับปรุงหลักสูตรให้สอดคล้องกับความต้องการกำลังคนและการเปลี่ยนแปลงทางสังคม พัฒนาอาจารย์และเจ้าหน้าที่ให้เป็นบุคลากรคุณภาพมีสมรรถนะในการปฏิบัติงานสูง พัฒนาบัณฑิต เป็นผู้มีความรู้ คุณธรรม จริยธรรม มีจิตอาสา สร้างเครือข่ายความร่วมมือกับภาคประชาชน ภาครัฐ และภาคเอกชนเพื่อพัฒนาคุณภาพการศึกษา
ยุทธศาสตร์ ที่ ๒ การวิจัย การสร้างองค์ความรู้และนวัตกรรมเพื่อพัฒนาสังคม	<ol style="list-style-type: none"> ส่งเสริมและพัฒนาศักยภาพบุคลากรให้ผลิตผลงานวิจัยและงานสร้างสรรค์ที่มีคุณภาพ บูรณาการงานวิจัยกับภาครัฐและเอกชนเพื่อสร้างความเข้มแข็งของท้องถิ่น สังคม และประเทศ ส่งเสริมกลไกการนำผลงานวิจัย องค์ความรู้ นวัตกรรมและเทคโนโลยีจากงานวิจัยไปใช้ประโยชน์ต่อชุมชนสังคมและประเทศ ส่งเสริมและสนับสนุนการเผยแพร่ผลงานวิจัยและงานสร้างสรรค์ในระดับชาติหรือนานาชาติ พัฒนาระบบฐานข้อมูลสารสนเทศด้านการวิจัยและการสร้างสรรค์
ยุทธศาสตร์ที่ ๓ การผลิตและพัฒนาบุคลากรทางการศึกษาให้มีคุณภาพตามมาตรฐานวิชาชีพ	-
ยุทธศาสตร์ที่ ๔ การบริการวิชาการและน้อมนำแนวพระราชดำริที่ตอบสนองความต้องการการพัฒนาของสังคมท้องถิ่น	<ol style="list-style-type: none"> ส่งเสริมและน้อมนำแนวพระราชดำริเพื่อพัฒนาท้องถิ่น บูรณาการพันธกิจสัมพันธ์เพื่อพัฒนาด้านเศรษฐกิจและสิ่งแวดล้อมของท้องถิ่นที่เป็นไปตามบริบทและความต้องการในการพัฒนาท้องถิ่น พัฒนาศูนย์บริการวิชาการและวิชาชีพให้ได้มาตรฐาน สอดคล้องกับความต้องการของท้องถิ่น พัฒนาหลักสูตรบริการวิชาการและวิชาชีพให้สอดคล้องกับความต้องการของท้องถิ่น สร้างเครือข่ายความร่วมมือการบริการวิชาการและวิชาชีพให้เข้มแข็ง
ยุทธศาสตร์ที่ ๕ การอนุรักษ์ ส่งเสริม และฟื้นฟู ศิลปวัฒนธรรมของท้องถิ่นและของชาติ	<ol style="list-style-type: none"> ส่งเสริม สนับสนุนกิจกรรมด้านทำนุบำรุงศิลปวัฒนธรรม บูรณาการพันธกิจสัมพันธ์เพื่อพัฒนาสังคมท้องถิ่น ด้านศาสนา ศิลปวัฒนธรรมและการกีฬา การศึกษา การพัฒนาทรัพยากรมนุษย์และสุขภาพ ส่งเสริมเครือข่ายการเรียนรู้เพื่อจัดกิจกรรมอนุรักษ์ เผยแพร่ศิลปวัฒนธรรม
ยุทธศาสตร์ที่ ๖ การพัฒนาระบบการบริหารจัดการมหาวิทยาลัยโดยยึดหลักธรรมาภิบาล	<ol style="list-style-type: none"> พัฒนาระบบงานสู่ความเป็นเลิศด้วยหลักธรรมาภิบาลและเสริมสร้างระบบบริหารงานตามโครงสร้างมหาวิทยาลัย พัฒนามหาวิทยาลัยให้เป็น E-University พัฒนาประสิทธิภาพในการทำงานของบุคลากรอย่างต่อเนื่องและส่งเสริมวัฒนธรรมองค์กรให้บุคลากรมีส่วนร่วม ส่งเสริมและสนับสนุนให้บุคลากรได้รับการพัฒนาตนเองให้มีความเชี่ยวชาญในวิชาการและวิชาชีพ สร้างเครือข่ายความร่วมมือกับองค์กรท้องถิ่นทั้งภาครัฐและเอกชน

๑.๑.๖ โครงสร้างการบริหารงาน



๑.๒ ข้อมูลสารสนเทศ

๑.๒.๑ ด้านบัณฑิต

๑ หลักสูตรที่เปิดสอน

ชื่อหลักสูตร	คุณวุฒิ
๑. บัญชีบัณฑิต (บช.บ.)	ปริญญาตรี สาขาวิชาการบัญชี
๒. ศิลปศาสตรบัณฑิต (ศศ.บ.)	ปริญญาตรี สาขาวิชาการท่องเที่ยวและการโรงแรม
๓. บริหารธุรกิจบัณฑิต (บธ.บ.)	ปริญญาตรี สาขาวิชาการจัดการ
	ปริญญาตรี สาขาวิชาคอมพิวเตอร์ธุรกิจดิจิทัล
	ปริญญาตรี สาขาวิชาการตลาด
	ปริญญาตรี สาขาวิชาเศรษฐศาสตร์การเงินการคลัง
	ปริญญาตรี สาขาวิชาบริหารธุรกิจระหว่างประเทศ
	ปริญญาตรี สาขาวิชาการจัดการธุรกิจการค้าสมัยใหม่

๒ จำนวนนักศึกษาทั้งหมด

นักศึกษา	ประเภทนักศึกษา		รวม
	ภาคปกติ	ภาคพิเศษ	
ปี ๑ (๒๕๖๕)	๑๗๕	๑๘	๒๑๘
ปี ๒ (๒๕๖๔)	๑๖๒	๒๙	๑๙๑
ปี ๓ (๒๕๖๓)	๑๗๙	๒๙	๒๐๘
ปี ๔ (๒๕๖๒)	๒๐๗	๔๒	๒๔๙
รวม	๗๒๓	๑๑๘	๘๔๑

๓ จำนวนนักศึกษาใหม่ประจำปีการศึกษา ๒๕๖๕

สาขาวิชา	ประเภทนักศึกษา		รวมจำนวน นักศึกษาใหม่
	ภาคปกติ	ภาคพิเศษ	
๑. สาขาวิชาการบัญชี	๕๗	๑๘	๖๕
๒. สาขาวิชาการตลาด	๓๖	-	๓๖
๓. สาขาวิชาคอมพิวเตอร์ธุรกิจดิจิทัล	๑๗	-	๑๗
๔. สาขาวิชาเศรษฐศาสตร์การเงินการคลัง	-	-	-
๕. สาขาวิชาการท่องเที่ยวและการโรงแรม	๑๕	-	๑๕
๖. สาขาวิชาบริหารธุรกิจระหว่างประเทศ	๑๒	-	๑๒
๗. สาขาวิชาการจัดการ	๒๗	-	๒๗
๘. สาขาวิชาการจัดการธุรกิจการค้าสมัยใหม่	๑๑	-	๑๑
รวม	๑๗๕	๑๘	๑๙๓

๔ จำนวนนักศึกษาที่สำเร็จการศึกษาในปีการศึกษา ๒๕๖๔

สาขาวิชา	ประเภทนักศึกษา		รวมจำนวน นักศึกษาที่สำเร็จ การศึกษา
	ภาคปกติ	ภาคพิเศษ	
๑. สาขาวิชาการบัญชี	๑๒๓	-	๑๒๓
๒. สาขาวิชาการตลาด	๒๘	-	๒๘
๓. สาขาวิชาคอมพิวเตอร์ธุรกิจดิจิทัล	๑๐	-	๑๐
๔. สาขาวิชาเศรษฐศาสตร์การเงินการคลัง	๑๐	-	๑๐
๕. สาขาวิชาการท่องเที่ยวและการโรงแรม	๔๐	-	๔๐
๖. สาขาวิชาบริหารธุรกิจระหว่างประเทศ	๔	-	๔
๗. สาขาวิชาการจัดการ	๑๔	-	๑๔
๘. สาขาวิชาการจัดการธุรกิจการค้าสมัยใหม่	-	-	-
รวม	๒๒๙		๒๒๙

๕ จำนวนนักศึกษาที่คงอยู่ (ข้อมูล ณ วันที่ ๓๐ กันยายน ๒๕๖๕)

สาขาวิชา	ประเภทนักศึกษา		รวมจำนวน นักศึกษาที่
	ภาคปกติ	ภาคพิเศษ	
๑. สาขาวิชาการบัญชี	๓๐๐	๖๒	๓๖๒
๒. สาขาวิชาการตลาด	๙๓	-	๙๓
๓. สาขาวิชาคอมพิวเตอร์ธุรกิจดิจิทัล	๖๒	๑๐	๗๒
๔. สาขาวิชาเศรษฐศาสตร์การเงินการคลัง	๑๑	-	๑๑
๕. สาขาวิชาการท่องเที่ยวและการโรงแรม	๑๐๑	-	๑๐๑
๖. สาขาวิชาบริหารธุรกิจระหว่างประเทศ	๔๕	-	๔๕
๗. สาขาวิชาการจัดการ	๗๔	๔๖	๑๒๐
๘. สาขาวิชาการจัดการธุรกิจการค้าสมัยใหม่	๓๗	-	๓๗
รวม	๗๒๓	๑๑๘	๘๔๑

๑.๒.๒ ด้านบุคลากร

ปัจจุบันคณะบริหารธุรกิจและการบัญชี มหาวิทยาลัยราชภัฏศรีสะเกษ มีบุคลากรทั้งสิ้น ๔๓ คน โดยมีบุคลากรสายวิชาการจำนวน ๓๘ คนคิดเป็นร้อยละ ๘๘.๓๗ และบุคลากรสายปฏิบัติการจำนวน ๕ คนคิดเป็นร้อยละ ๑๑.๖๓ จำแนกได้ดังนี้

๑. สายวิชาการ

ตารางแสดงข้อมูลบุคลากรมหาวิทยาลัยจำแนกตามประเภทบุคลากรและสายงาน

ประเภทบุคลากร	สายงาน				รวม
	สายวิชาการ		สายสนับสนุน		
	ชาย	หญิง	ชาย	หญิง	
๑.ข้าราชการ	-	๑	-	-	๑
๒.พนักงานราชการ	-	-	-	-	-
๓.พนักงานมหาวิทยาลัย					
๓.๑ ประเภท พนักงานประจำเต็มเวลาถาวร	๒	๑๙	-	๑	๒๒
๓.๒ ประเภท พนักงานประจำเต็มเวลาตามสัญญาจ้าง	๕	๑๐	๒	๒	๑๙
๓.๓ ประเภท พนักงานจ้างตามภารกิจ	๑	-	-	-	๑
รวม	๘	๓๐	๒	๓	๔๓
	๓๘		๕		

ตารางแสดงข้อมูลบุคลากรจำแนกตามสายงานและระดับการศึกษา

ประเภทบุคลากร	สายวิชาการ				สายสนับสนุน					รวม
	ตรี	โท	เอก	รวม	ต่ำกว่าตรี	ตรี	โท	เอก	รวม	
๑. ข้าราชการ	-		๑	๑	-	-	-	-	-	๑
๒. พนักงานราชการ	-	-	-	-	-	-	-	-	-	-
๓. พนักงานมหาวิทยาลัย										
๓.๑ พนักงานประจำเต็มเวลาถาวร	-	๑๐	๑๑	๒๑	-	๑	-	-	๑	๒๒
๓.๒ พนักงานประจำเต็มเวลาตามสัญญาจ้าง	-	๑๓	๒	๑๕		๔	-		๔	๑๙
๓.๓ พนักงานจ้างตามภารกิจ	-	-	๑	๑	-	-	-	-	-	๑
รวม		๒๓	๑๕	๓๘	-	๕	๑		๕	๔๓

ตารางแสดงข้อมูลบุคลากรสายวิชาการจำแนกตามวุฒิการศึกษาและตำแหน่งทาง

วิชาการ

วุฒิการศึกษา	ปริญญาตรี	ปริญญาโท	ปริญญาเอก	รวม
อาจารย์	-	๒๐	๗	๒๗
ผู้ช่วยศาสตราจารย์	-	๕	๙	๑๔
รองศาสตราจารย์	-	-	-	-
ศาสตราจารย์	-	-	-	-
รวม	-	๒๕	๑๖	๔๑

ตารางจำนวนอาจารย์ประจำสังกัดคณะต่าง ๆ จำแนกตามวุฒิการศึกษาและตำแหน่ง

ทางวิชาการ

สาขาวิชา	วุฒิการศึกษา			รวม	ตำแหน่งทางวิชาการ			รวม
	ป.ตรี	ป.โท	ป.เอก		อ.	ผศ.	รศ.	
๑. สาขาวิชาการบัญชี	-	๓	๒	๕	๑	๔	-	๕
๒. สาขาวิชาการจัดการ	-	๒	๓	๕	๒	๓	-	๕
๓. สาขาวิชาการตลาด	-	๒	๓	๕	๔	๑	-	๕
๔. สาขาวิชาการการท่องเที่ยวและการโรงแรม	-	๓	๓	๖	๕	๑	-	๖
๕. สาขาวิชาคอมพิวเตอร์ธุรกิจดิจิทัล	-	๔	๑	๕	๓	๒	-	๕
๖. สาขาวิชาเศรษฐศาสตร์การเงินการคลัง	-	๒	๑	๓	๒	๑	-	๓
๗. สาขาวิชาบริหารธุรกิจระหว่างประเทศ	-	๑	๔	๕	๒	๓	-	๕
๘. สาขาวิชาการจัดการธุรกิจการค้าสมัยใหม่	-	๓	-	๓	๓	-	-	๓
รวม	-	๒๐	๑๗	๓๗	๒๒	๑๕	-	๓๗
ร้อยละ	-	๖๐.๕๒	๓๙.๔๘	๑๐๐	๓๖.๑๕	๓๖.๘๕	-	๑๐๐

๑.๒.๒ สายสนับสนุน

ปัจจุบัน คณะบริหารธุรกิจและการบัญชี มหาวิทยาลัยราชภัฏศรีสะเกษ มีบุคลากรสายสนับสนุนรวมทั้งสิ้นจำนวน ๕ คน แบ่งเป็น พนักงานมหาวิทยาลัยประเภทเต็มเวลาถาวร ๑ คน คือเป็นร้อยละ ๒๐ และประเภทเต็มเวลาตามสัญญาจ้าง ๔ คน คือเป็นร้อยละ ๘๐

๑. จำนวนบุคลากรสายสนับสนุนประจำหน่วยงานต่าง ๆ จำแนกตามวุฒิการศึกษา

หน่วยงาน	ประเภทบุคลากร							รวม
	ข้าราชการ	พนักงานมหาวิทยาลัย					พนักงานราชการ	
		เต็มเวลาถาวร		เต็มเวลาตามสัญญาจ้าง		ภารกิจ		
		แผ่นดิน	รายได้	แผ่นดิน	รายได้			
๑. สำนักงานคณบดี	-	๑	-	-	๔	-	-	๕
รวม	-	๑	-	-	๔	-	-	๕
ร้อยละ	-	๒๐	-	-	๘๐	-	-	๑๐๐

๒. จำนวนบุคลากรสายสนับสนุนประจำหน่วยงานต่าง ๆ จำแนกตามประเภทวุฒิ

หน่วยงาน	พนักงานมหาวิทยาลัย															รวม
	แผ่นดิน					รายได้					ภารกิจ					
	ป.เอก	ป.โท	ป.ตรี	ต่ำกว่า ป.ตรี	รวม	ป.เอก	ป.โท	ป.ตรี	ต่ำกว่า ป.ตรี	รวม	ป.เอก	ป.โท	ป.ตรี	ต่ำกว่า ป.ตรี	รวม	
๑. หัวหน้าสำนักงานคณบดี	-	-	๑	-	-	-	-	-	-	-	-	-	-	-	-	๑
๒. งานบริหารทั่วไป	-	-	-	-	-	-	-	๑	-	-	-	-	-	-	-	๑
๓. งานวิชาการและงานวิจัย	-	-	-	-	-	-	-	๑	-	-	-	-	-	-	-	๑
๔. งานพัฒนานักศึกษา	-	-	-	-	-	-	-	๑	-	-	-	-	-	-	-	๑
๕. งานนโยบายและแผน	-	-	-	-	-	-	-	๑	-	-	-	-	-	-	-	๑

๓. จำนวนบุคลากรสายสนับสนุนประจำหน่วยงานต่าง ๆ จำแนกตามระดับ

ตำแหน่ง

วุฒิการศึกษา	ปริญญาตรี	ปริญญาโท	ปริญญาเอก	รวม
ปฏิบัติการ	๕	-	-	๕
ชำนาญการ	-	-	-	-
ชำนาญการพิเศษ	-	-	-	-
รวม	-	๒๓	๑๕	๓๘

๑.๒.๓ ด้านงบประมาณ

๑. งบประมาณที่ได้รับจัดสรร

คณะบริหารธุรกิจและการบัญชี ได้รับจัดสรรงบประมาณ ประจำปีงบประมาณ พ.ศ. ๒๕๖๕ จำนวนทั้งสิ้น ๑,๘๓๗,๐๐๐ บาท (หนึ่งล้านแปดแสนสามหมื่นเจ็ดพันบาทถ้วน) โดยมีรายละเอียดดังนี้

ตารางงบประมาณประจำปีงบประมาณ พ.ศ. ๒๕๖๕ จำแนกตามหมวดงบประมาณ

หมวดงบประมาณ	งบประมาณที่ได้รับจัดสรร			รวม	ร้อยละ
	แผ่นดิน	บำรุงการศึกษา	กศ.บป.		
๑.งบบุคลากร	-	-	-	-	-
๒.งบดำเนินงาน					
๒.๑ ค่าตอบแทน	-	๓๑๓,๐๐๐	-	๓๑๓,๐๐๐	๑๗.๐๔
๒.๒ ค่าใช้สอย	-	๗๔๓,๓๐๐	๓๐,๐๐๐	๗๗๓,๓๐๐	๔๒.๑๐
๒.๓ ค่าวัสดุ	-	๗๗,๗๐๐	-	๗๗,๗๐๐	๔.๒๓
๒.๔ ค่าสาธารณูปโภค	-	-	-	-	-
๒.๕ เงินอุดหนุน					
๓. งบลงทุน					
๓.๑ ที่ดิน สิ่งปลูกสร้าง	-	-	-	-	-
๓.๒ ครุภัณฑ์	-	๓๐,๐๐๐	-	๓๐,๐๐๐	๑.๖๓
๔. งบรายจ่ายอื่น	-	-	-	-	-
๕. งบอุดหนุน	๕๓๕,๐๐๐	๑๐๘,๐๐๐	-	๖๔๓,๐๐๐	๓๕
รวมทั้งสิ้น	๕๓๕,๐๐๐	๑,๒๗๒,๐๐๐	๓๐,๐๐๐	๑,๘๓๗,๐๐๐	๑๐๐

ตารางงบประมาณประจำปีงบประมาณ พ.ศ.๒๕๖๕ จำแนกตามยุทธศาสตร์

ยุทธศาสตร์	ชื่อ	จำนวนโครงการ	จำนวนเงิน			รวมจำนวนเงินทั้งสิ้น	คิดเป็นร้อยละ
			แผ่นดิน	บกศ.	กศ.บป.		
๑	การพัฒนาบัณฑิตที่มีคุณภาพ คุณธรรมสอดคล้องกับความต้องการของท้องถิ่นและประเทศ	๔๙	๕๘,๗๐๐	๔๓๖,๓๔๔	๓๐,๐๐๐	๖๒๕,๐๔๔	๓๔.๐๓
๒	การวิจัย การสร้างองค์ความรู้และนวัตกรรมเพื่อพัฒนาสังคม	๑	-	๑๐๘,๐๐๐	-	๑๐๘,๐๐๐	๕.๘๘
๓	การผลิตและพัฒนาบุคลากรทางการศึกษาให้มีคุณภาพตามมาตรฐานวิชาชีพ	๑	-	๓๐,๐๐๐	-	๓๐,๐๐๐	๑.๖๓
๔	การบริการวิชาการและน้อมนำแนวพระราชดำริ ที่ตอบสนองความต้องการพัฒนาของสังคมท้องถิ่น	๗	๕๐,๐๐๐	๒๐,๐๐๐	-	๗๐,๐๐๐	๓.๘๑
๕	การอนุรักษ์ ส่งเสริม และฟื้นฟูศิลปวัฒนธรรมของท้องถิ่นและของชาติ	๕	๓๖,๘๐๐	-	-	๓๖,๘๐๐	๒
๖	การพัฒนาระบบการบริหารจัดการมหาวิทยาลัยโดยยึดหลักธรรมาภิบาล	๑๗	๒๘๙,๕๐๐	๖๗๗,๖๕๖	-	๙๖๗,๑๕๖	๕๒.๖๕
รวมทั้งสิ้น		๘๐	๕๓๕,๐๐๐	๑,๒๗๒,๐๐๐	๓๐,๐๐๐	๑,๘๓๗,๐๐๐	๑๐๐

ตารางรายละเอียดงบประมาณประจำปีงบประมาณ พ.ศ. ๒๕๖๕

ลำดับ	รหัส	โครงการ/กิจกรรม	ประเภท งบประมาณ	จำนวนเงิน	ไตรมาส ๑			ไตรมาส ๒			ไตรมาส ๓			ไตรมาส ๔		
					ต.ค.	พ.ย.	ธ.ค.	ม.ค.	ก.พ.	มี.ค.	เม.ย.	พ.ค.	มิ.ย.	ก.ค.	ส.ค.	ก.ย.
สำนักงานคณบดี																
๑	๙-๑-๑	โครงการบริหารจัดการ สำนักงานคณบดี	แผ่นดิน	๘๒,๓๐๐	-	-	๔๑,๑๕๐	-	-	-	-	-	๔๑,๑๕๐	-	-	-
			บกศ.	๒๘๘,๘๕๖	-	-	๕๐,๐๐๐	๓๓,๘๕๐	-	๖๐,๐๐๐	-	๓๓,๘๕๐	๗๐,๐๐๐	-	๔๑,๑๕๖	-
			กศ.บป.	-	-	-	-	-	-	-	-	-	-	-	-	-
๒	๙-๑-๒	โครงการค่าตอบแทนอาจารย์ พิเศษ	แผ่นดิน	-	-	-	-	-	-	-	-	-	-	-	-	-
			บกศ.	๒๕,๐๐๐	-	-	๖,๒๕๐	-	-	๖,๒๕๐	-	-	๖,๒๕๐	-	๖,๒๕๐	-
			กศ.บป.	-	-	-	-	-	-	-	-	-	-	-	-	-
๓	๙-๑-๓	โครงการพัฒนาบุคลากร	แผ่นดิน	-	-	-	-	-	-	-	-	-	-	-	-	
			บกศ.	๘๐,๐๐๐	-	-	๒๐,๐๐๐	-	-	๒๐,๐๐๐	-	-	๒๐,๐๐๐	-	๒๐,๐๐๐	-
			กศ.บป.	-	-	-	-	-	-	-	-	-	-	-	-	-
๔	๙-๑-๔	โครงการบริหารจัดการวิจัย	แผ่นดิน	-	-	-	-	-	-	-	-	-	-	-	-	
			บกศ.	๑๐๘,๐๐๐	-	-	-	-	-	๓๖,๐๐๐	-	-	๓๖,๐๐๐	-	-	๓๖,๐๐๐
			กศ.บป.	-	-	-	-	-	-	-	-	-	-	-	-	-
๕	๙-๑-๕	โครงการเตรียมความพร้อม สู่การเป็นนิสิตใหม่ คณะ บริหารธุรกิจและการบัญชี ปีการศึกษา ๒๕๖๔	แผ่นดิน	๔,๒๐๐	-	-	-	-	-	-	-	๔,๒๐๐	-	-	-	
			บกศ.	-	-	-	-	-	-	-	-	-	-	-	-	
			กศ.บป.	-	-	-	-	-	-	-	-	-	-	-	-	

รายงานผลการดำเนินงาน คณะบริหารธุรกิจและการบัญชี
มหาวิทยาลัยราชภัฏศรีสะเกษ ประจำปีงบประมาณ พ.ศ. ๒๕๖๕

ลำดับ	รหัส	โครงการ/กิจกรรม	ประเภท งบประมาณ	จำนวนเงิน	ไตรมาส ๑			ไตรมาส ๒			ไตรมาส ๓			ไตรมาส ๔		
					ต.ค.	พ.ย.	ธ.ค.	ม.ค.	ก.พ.	มี.ค.	เม.ย.	พ.ค.	มิ.ย.	ก.ค.	ส.ค.	ก.ย.
๖	๙-๑-๖	โครงการเผยแพร่และ แลกเปลี่ยนเรียนรู้เชิง ศิลปวัฒนธรรมไทย สู่ประชาคมอาเซียน	แผ่นดิน	๒๐,๐๐๐	-	-	-	-	-	๒๐,๐๐๐	-	-	-	-	-	-
			บกศ.	-	-	-	-	-	-	-	-	-	-	-	-	-
			กศ.บป.	-	-	-	-	-	-	-	-	-	-	-	-	-
๗	๙-๑-๗	โครงการส่งเสริมคุณภาพบัณฑิต ที่พึงประสงค์สำหรับนักศึกษา	แผ่นดิน	๔,๒๐๐	-	-	-	-	-	๔,๒๐๐	-	-	-	-	-	-
			บกศ.	-	-	-	-	-	-	-	-	-	-	-	-	
			กศ.บป.	-	-	-	-	-	-	-	-	-	-	-	-	
๘	๙-๑-๘	โครงการสานสัมพันธ์และสืบ สานศิลปะพื้นบ้านของบุคลากร และนักศึกษา	แผ่นดิน	๔,๒๐๐	-	-	-	-	-	-	-	-	๔,๒๐๐	-	-	-
			บกศ.	-	-	-	-	-	-	-	-	-	-	-	-	
			กศ.บป.	-	-	-	-	-	-	-	-	-	-	-	-	
๙	๙-๑-๙	โครงการส่งเสริมคุณธรรม จริยธรรมเพื่อพัฒนาคุณภาพ ชีวิตบุคลากรและนักศึกษา	แผ่นดิน	๔,๒๐๐	-	-	๔,๒๐๐	-	-	-	-	-	-	-	-	-
			บกศ.	-	-	-	-	-	-	-	-	-	-	-	-	
			กศ.บป.	-	-	-	-	-	-	-	-	-	-	-	-	
๑๐	๙-๑-๑๐	โครงการส่งเสริมทักษะด้าน ภาษาอังกฤษให้กับนักศึกษา	แผ่นดิน	๘,๔๐๐	-	-	-	-	-	-	-	-	-	-	๘,๔๐๐	-
			บกศ.	-	-	-	-	-	-	-	-	-	-	-	-	
			กศ.บป.	-	-	-	-	-	-	-	-	-	-	-	-	
๑๑	๙-๑-๑๑	โครงการส่งเสริมทักษะด้าน ดิจิทัลให้กับนักศึกษา	แผ่นดิน	๘,๔๐๐	-	-	-	-	-	-	-	-	-	-	๘,๔๐๐	-
			บกศ.	-	-	-	-	-	-	-	-	-	-	-	-	
			กศ.บป.	-	-	-	-	-	-	-	-	-	-	-	-	

ลำดับ	รหัส	โครงการ/กิจกรรม	ประเภท งบประมาณ	จำนวนเงิน	ไตรมาส ๑			ไตรมาส ๒			ไตรมาส ๓			ไตรมาส ๔		
					ต.ค.	พ.ย.	ธ.ค.	ม.ค.	ก.พ.	มี.ค.	เม.ย.	พ.ค.	มิ.ย.	ก.ค.	ส.ค.	ก.ย.
๑๒	๙-๑-๑๒	โครงการประกันคุณภาพ การศึกษาระดับคณะ	แผ่นดิน	-	-	-	-	-	-	-	-	-	-	-	-	-
			บกศ.	๑๘,๐๐๐	-	-	-	-	-	-	-	-	-	-	๑๘,๐๐๐	-
			กศ.บป.	-	-	-	-	-	-	-	-	-	-	-	-	-
๑๓	๙-๑-๑๓	โครงการประกันคุณภาพ การศึกษาภายในระดับหลักสูตร	แผ่นดิน	-	-	-	-	-	-	-	-	-	-	-	-	-
			บกศ.	๕๐,๐๐๐	-	-	-	-	-	-	-	-	-	-	๕๐,๐๐๐	-
			กศ.บป.	-	-	-	-	-	-	-	-	-	-	-	-	-
๑๔	๙-๑-๑๔	โครงการเตรียมความพร้อม สำหรับการตรวจประกัน คุณภาพการศึกษาภายใน	แผ่นดิน	-	-	-	-	-	-	-	-	-	-	-	-	-
			บกศ.	๔,๕๐๐	-	-	-	-	-	-	-	-	-	-	๔,๕๐๐	-
			กศ.บป.	-	-	-	-	-	-	-	-	-	-	-	-	-
๑๕	๙-๑-๑๕	โครงการให้ความรู้ด้านการ ประกันคุณภาพการศึกษาให้กับ นักศึกษา	แผ่นดิน	๔,๒๐๐	-	-	-	-	-	-	-	-	-	๔,๒๐๐	-	-
			บกศ.	-	-	-	-	-	-	-	-	-	-	-	-	-
			กศ.บป.	-	-	-	-	-	-	-	-	-	-	-	-	-
๑๖	๙-๑-๑๖	โครงการคลินิกให้คำปรึกษา สำหรับนักศึกษาประจำปี การศึกษา ๒๕๖๔	แผ่นดิน	๓,๐๐๐	-	-	-	-	-	๓,๐๐๐	-	-	-	-	-	-
			บกศ.	-	-	-	-	-	-	-	-	-	-	-	-	-
			กศ.บป.	-	-	-	-	-	-	-	-	-	-	-	-	-
๑๗	๙-๑-๑๗	โครงการการจัดการเรียนรู้ KM	แผ่นดิน	๓๐,๐๐๐	-	-	๓๐,๐๐๐	-	-	-	-	-	-	-	-	-
			บกศ.	-	-	-	-	-	-	-	-	-	-	-	-	-
			กศ.บป.	-	-	-	-	-	-	-	-	-	-	-	-	-

ลำดับ	รหัส	โครงการ/กิจกรรม	ประเภทงบประมาณ	จำนวนเงิน	ไตรมาส ๑			ไตรมาส ๒			ไตรมาส ๓			ไตรมาส ๔			
					ต.ค.	พ.ย.	ธ.ค.	ม.ค.	ก.พ.	มี.ค.	เม.ย.	พ.ค.	มิ.ย.	ก.ค.	ส.ค.	ก.ย.	
๑๘	๙-๑-๑๘	โครงการทวนสอบผลสัมฤทธิ์ของนักศึกษาตามมาตรฐานผลการเรียนรู้ระดับหลักสูตร	แผ่นดิน	-	-	-	-	-	-	-	-	-	-	-	-	-	
			บกศ.	๘,๔๐๐	-	-	-	-	-	-	-	-	-	๘,๔๐๐	-	-	-
			กศ.บป.	-	-	-	-	-	-	-	-	-	-	-	-	-	-
๑๙	๙-๑-๑๙	โครงการส่งเสริมสืบสานโครงการอันเนื่องมาจากแนวพระราชดำริและหลักปรัชญาเศรษฐกิจพอเพียง	แผ่นดิน	๑๕,๐๐๐	-	-	-	-	-	๑๕,๐๐๐	-	-	-	-	-	-	
			บกศ.	-	-	-	-	-	-	-	-	-	-	-	-	-	
			กศ.บป.	-	-	-	-	-	-	-	-	-	-	-	-	-	
๒๐	๙-๑-๒๐	โครงการบริหารจัดการศูนย์สหกิจศึกษาและฝึกประสบการณ์วิชาชีพ	แผ่นดิน	๑๕,๐๐๐	-	-	-	-	-	-	-	-	-	๑๕,๐๐๐	-	-	
			บกศ.	-	-	-	-	-	-	-	-	-	-	-	-	-	
			กศ.บป.	-	-	-	-	-	-	-	-	-	-	-	-	-	
๒๑	๙-๑-๒๑	โครงการปฐมนิเทศนักศึกษา ก่อนออกฝึกประสบการณ์วิชาชีพ	แผ่นดิน	๔,๒๐๐	-	๔,๒๐๐	-	-	-	-	-	-	-	-	-	-	
			บกศ.	-	-	-	-	-	-	-	-	-	-	-	-	-	
			กศ.บป.	-	-	-	-	-	-	-	-	-	-	-	-	-	
๒๒	๙-๑-๒๒	โครงการปัจฉิมนิเทศนักศึกษา หลังฝึกประสบการณ์วิชาชีพ	แผ่นดิน	๔,๒๐๐	-	-	-	-	-	๔,๒๐๐	-	-	-	-	-	-	
			บกศ.	-	-	-	-	-	-	-	-	-	-	-	-	-	
			กศ.บป.	-	-	-	-	-	-	-	-	-	-	-	-	-	
๒๓	๙-๑-๒๓	โครงการพัฒนาระบบเทคโนโลยีสารสนเทศและสื่อประชาสัมพันธ์คณะ	แผ่นดิน	๑๐,๐๐๐	-	-	-	-	-	๕,๐๐๐	-	-	-	๕,๐๐๐	-	-	
			บกศ.	-	-	-	-	-	-	-	-	-	-	-	-	-	
			กศ.บป.	-	-	-	-	-	-	-	-	-	-	-	-	-	

ลำดับ	รหัส	โครงการ/กิจกรรม	ประเภท งบประมาณ	จำนวนเงิน	ไตรมาส ๑			ไตรมาส ๒			ไตรมาส ๓			ไตรมาส ๔		
					ต.ค.	พ.ย.	ธ.ค.	ม.ค.	ก.พ.	มี.ค.	เม.ย.	พ.ค.	มิ.ย.	ก.ค.	ส.ค.	ก.ย.
๒๔	๙-๑-๒๔	โครงการวันบริหารธุรกิจนัดพบ แรงงาน	แผ่นดิน	๒๐,๐๐๐	-	-	-	-	-	-	-	-	๒๐,๐๐๐	-	-	-
			บกศ.	-	-	-	-	-	-	-	-	-	-	-	-	-
			กศ.บป.	-	-	-	-	-	-	-	-	-	-	-	-	-
๒๕	๙-๑-๒๕	โครงการบริการวิชาการ	แผ่นดิน	๑๕,๐๐๐	-	-	-	-	-	-	๑๕,๐๐๐	-	-	-	-	-
			บกศ.	-	-	-	-	-	-	-	-	-	-	-	-	
			กศ.บป.	-	-	-	-	-	-	-	-	-	-	-	-	
๒๖	๙-๑-๒๖	โครงการแนะแนวการศึกษา	แผ่นดิน	-	-	-	-	-	-	-	-	-	-	-	-	-
			บกศ.	๒๐,๐๐๐	-	-	-	-	-	-	-	-	-	-	๒๐,๐๐๐	-
			กศ.บป.	-	-	-	-	-	-	-	-	-	-	-	-	-
๒๗	๙-๑-๒๗	โครงการส่งเสริมคุณธรรมและ ความโปร่งใสในการดำเนินงาน ของหน่วยงาน (ITA)	แผ่นดิน	-	-	-	-	-	-	-	-	-	-	-	-	-
			บกศ.	๔,๒๐๐	-	-	-	-	-	-	-	๔,๒๐๐	-	-	-	-
			กศ.บป.	-	-	-	-	-	-	-	-	-	-	-	-	
๒๘	๙-๑-๒๘	โครงการออกนิตศการฝึก ประสบการณ์วิชาชีพและสหกิจ ศึกษาและเสริมสร้างทักษะ วิชาชีพนักศึกษา	แผ่นดิน	-	-	-	-	-	-	-	-	-	-	-	-	-
			บกศ.	๗๐,๐๐๐	-	-	๒๐,๐๐๐	-	-	๒๐,๐๐๐	-	-	๑๕,๐๐๐	-	๑๕,๐๐๐	-
			กศ.บป.	๓๐,๐๐๐	-	-	๗,๕๐๐	-	-	๗,๕๐๐	-	-	๗,๕๐๐	-	๗,๕๐๐	-
สาขาวิชาคอมพิวเตอร์ธุรกิจ																
๒๙	๙-๒-๑	โครงการบริหารจัดการสาขาวิชา คอมพิวเตอร์ธุรกิจ	แผ่นดิน	๓๐,๐๐๐	-	-	๑๕,๐๐๐	-	-	๑๕,๐๐๐	-	-	-	-	-	-
			บกศ.	-	-	-	-	-	-	-	-	-	-	-	-	

ลำดับ	รหัส	โครงการ/กิจกรรม	ประเภท งบประมาณ	จำนวนเงิน	ไตรมาส ๑			ไตรมาส ๒			ไตรมาส ๓			ไตรมาส ๔		
					ต.ค.	พ.ย.	ธ.ค.	ม.ค.	ก.พ.	มี.ค.	เม.ย.	พ.ค.	มิ.ย.	ก.ค.	ส.ค.	ก.ย.
			กศ.บป.	-	-	-	-	-	-	-	-	-	-	-	-	-
๓๐	๙-๒-๒	โครงการพัฒนาศักยภาพ นักศึกษาและการศึกษาดูงาน	แผ่นดิน	๒๐,๐๐๐	-	-	-	-	-	๒๐,๐๐๐	-	-	-	-	-	-
			บกศ.	-	-	-	-	-	-	-	-	-	-	-	-	-
			กศ.บป.	-	-	-	-	-	-	-	-	-	-	-	-	-
๓๑	๙-๒-๓	โครงการอบรมเชิงปฏิบัติการ Professional Computer	แผ่นดิน	๗,๐๐๐	-	-	-	๗,๐๐๐	-	-	-	-	-	-	-	-
			บกศ.	-	-	-	-	-	-	-	-	-	-	-	-	
			กศ.บป.	-	-	-	-	-	-	-	-	-	-	-	-	
๓๒	๙-๒-๔	โครงการสนับสนุนนักศึกษาเข้า ร่วมแข่งขันทักษะและกิจกรรม เชิงวิชาการ	แผ่นดิน	๒๐,๐๐๐	-	๑๐,๐๐ ๐	-	-	-	-	๑๐,๐๐๐	-	-	-	-	-
			บกศ.	-	-	-	-	-	-	-	-	-	-	-	-	
			กศ.บป.	-	-	-	-	-	-	-	-	-	-	-	-	
๓๓	๙-๒-๕	โครงการเตรียมความพร้อมเชิง วิชาการสำหรับน้องใหม่	แผ่นดิน	-	-	-	-	-	-	-	-	-	-	-	-	
			บกศ.	-	-	-	-	-	-	-	-	-	-	-		
			กศ.บป.	-	-	-	-	-	-	-	-	-	-	-		
๓๔	๙-๒-๖	โครงการ BC Project Showcase	แผ่นดิน	-	-	-	-	-	-	-	-	-	-	-	-	
			บกศ.	-	-	-	-	-	-	-	-	-	-	-		
			กศ.บป.	-	-	-	-	-	-	-	-	-	-	-		
๓๕	๙-๒-๗	โครงการสัมมนาคอมพิวเตอร์ สำหรับบริการวิชาการเพื่อ พัฒนาท้องถิ่นและชุมชน	แผ่นดิน	๔,๐๐๐	-	-	-	๔,๐๐๐	-	-	-	-	-	-	-	
			บกศ.	-	-	-	-	-	-	-	-	-	-	-		

ลำดับ	รหัส	โครงการ/กิจกรรม	ประเภท งบประมาณ	จำนวนเงิน	ไตรมาส ๑			ไตรมาส ๒			ไตรมาส ๓			ไตรมาส ๔		
					ต.ค.	พ.ย.	ธ.ค.	ม.ค.	ก.พ.	มี.ค.	เม.ย.	พ.ค.	มิ.ย.	ก.ค.	ส.ค.	ก.ย.
			กศ.บป.	-	-	-	-	-	-	-	-	-	-	-	-	-
๓๖	๙-๒-๘	โครงการส่งเสริมการพัฒนา ศักยภาพนักศึกษาและทักษะ การเรียนรู้ในศตวรรษที่ ๒๑	แผ่นดิน	๓,๕๐๐	-	-	-	-	-	-	-	๓,๕๐๐	-	-	-	-
			บกศ.	-	-	-	-	-	-	-	-	-	-	-	-	-
			กศ.บป.	-	-	-	-	-	-	-	-	-	-	-	-	-
๓๗	๙-๒-๙	โครงการบริการวิชาการเพื่อ ท้องถิ่นและชุมชน	แผ่นดิน	-	-	-	-	-	-	-	-	-	-	-	-	-
			บกศ.	-	-	-	-	-	-	-	-	-	-	-	-	-
			กศ.บป.	-	-	-	-	-	-	-	-	-	-	-	-	-
สาขาวิชาการตลาด																
๓๘	๙-๓-๑	โครงการบริหารจัดการสาขาวิชา การตลาด	แผ่นดิน	๒๕,๐๐๐	-	-	๒๕,๐๐๐	-	-	-	-	-	-	-	-	-
			บกศ.	-	-	-	-	-	-	-	-	-	-	-	-	-
			กศ.บป.	-	-	-	-	-	-	-	-	-	-	-	-	-
๓๙	๙-๓-๒	โครงการพัฒนาศักยภาพ นักศึกษาและการศึกษาดูงาน	แผ่นดิน	-	-	-	-	-	-	-	-	-	-	-	-	-
			บกศ.	๗,๐๔๐	-	-	-	-	-	-	-	-	-	-	๗,๐๔๐	-
			กศ.บป.	-	-	-	-	-	-	-	-	-	-	-	-	-
๔๐	๙-๓-๓	โครงการอบรมเชิงปฏิบัติการ การพัฒนาบุคลิกภาพสำหรับ นักการตลาด	แผ่นดิน	๗,๒๐๐	-	-	-	-	-	๗,๒๐๐	-	-	-	-	-	-
			บกศ.	-	-	-	-	-	-	-	-	-	-	-	-	-
			กศ.บป.	-	-	-	-	-	-	-	-	-	-	-	-	-

ลำดับ	รหัส	โครงการ/กิจกรรม	ประเภท งบประมาณ	จำนวนเงิน	ไตรมาส ๑			ไตรมาส ๒			ไตรมาส ๓			ไตรมาส ๔			
					ต.ค.	พ.ย.	ธ.ค.	ม.ค.	ก.พ.	มี.ค.	เม.ย.	พ.ค.	มิ.ย.	ก.ค.	ส.ค.	ก.ย.	
๔๑	๙-๓-๔	โครงการสนับสนุนนักศึกษาเข้าร่วมแข่งขันทักษะวิชาชีพทางการตลาด	แผ่นดิน	-	-	-	-	-	-	-	-	-	-	-	-	-	
			บกศ.	๗,๕๐๐	-	-	-	-	-	-	-	-	-	-	๗,๕๐๐	-	
			กศ.บป.	-	-	-	-	-	-	-	-	-	-	-	-	-	-
๔๒	๙-๓-๕	โครงการเตรียมความพร้อมเชิงวิชาการสำหรับน้องใหม่และสานสัมพันธ์พี่น้องการตลาด	แผ่นดิน	-	-	-	-	-	-	-	-	-	-	-	-	-	
			บกศ.	-	-	-	-	-	-	-	-	-	-	-	-	-	
			กศ.บป.	-	-	-	-	-	-	-	-	-	-	-	-	-	-
สาขาวิชาเศรษฐศาสตร์การเงินการคลัง																	
๔๓	๙-๔-๑	โครงการบริหารจัดการสาขาวิชาเศรษฐศาสตร์การเงินการคลัง	แผ่นดิน	๑๕,๒๐๐	-	-	-	-	๑๕,๒๐๐	-	-	-	-	-	-	-	-
			บกศ.	-	-	-	-	-	-	-	-	-	-	-	-	-	-
			กศ.บป.	-	-	-	-	-	-	-	-	-	-	-	-	-	-
๔๔	๙-๔-๒	โครงการพัฒนาศักยภาพนักศึกษาและการศึกษาดูงาน	แผ่นดิน	๖,๖๐๐	-	-	-	๖,๖๐๐	-	-	-	-	-	-	-	-	-
			บกศ.	๖,๗๐๐	-	-	-	๖,๗๐๐	-	-	-	-	-	-	-	-	-
			กศ.บป.	-	-	-	-	-	-	-	-	-	-	-	-	-	-
๔๕	๙-๔-๓	โครงการแข่งขันทักษะและกิจกรรมทางวิชาการ	แผ่นดิน	-	-	-	-	-	-	-	-	-	-	-	-	-	
			บกศ.	๔,๐๐๐	-	-	-	-	-	๔,๐๐๐	-	-	-	-	-	-	-
			กศ.บป.	-	-	-	-	-	-	-	-	-	-	-	-	-	-

ลำดับ	รหัส	โครงการ/กิจกรรม	ประเภทงบประมาณ	จำนวนเงิน	ไตรมาส ๑			ไตรมาส ๒			ไตรมาส ๓			ไตรมาส ๔		
					ต.ค.	พ.ย.	ธ.ค.	ม.ค.	ก.พ.	มี.ค.	เม.ย.	พ.ค.	มิ.ย.	ก.ค.	ส.ค.	ก.ย.
๔๖	๙-๔-๔	โครงการอบรมความรู้ด้านการเงินและการตรวจสอบใบอนุญาตสำหรับผู้ขายหลักทรัพย์ Single License, IC Lincese และ IC Plain	แผ่นดิน	๖,๐๐๐	-	-	-	-	-	๖,๐๐๐	-	-	-	-	-	-
			บกศ.	๒,๐๐๐	-	-	-	-	-	๒,๐๐๐	-	-	-	-	-	-
			กศ.บป.	-	-	-	-	-	-	-	-	-	-	-	-	-
๔๗	๙-๔-๕	โครงการเสริมสร้างทักษะการเรียนรู้สำหรับน้องใหม่	แผ่นดิน	-	-	-	-	-	-	-	-	-	-	-	-	
			บกศ.	-	-	-	-	-	-	-	-	-	-	-		
			กศ.บป.	-	-	-	-	-	-	-	-	-	-	-		
๔๘	๙-๔-๖	โครงการพัฒนาศักยภาพนักศึกษาตามแนวทางปรัชญาเศรษฐกิจพอเพียง	แผ่นดิน	-	-	-	-	-	-	-	-	-	-	-		
			บกศ.	-	-	-	-	-	-	-	-	-	-			
			กศ.บป.	-	-	-	-	-	-	-	-	-	-			
๔๙	๙-๔-๗	โครงการสัมมนาเตรียมความพร้อมฝึกประสบการณ์	แผ่นดิน	-	-	-	-	-	-	-	-	-	-	-		
			บกศ.	-	-	-	-	-	-	-	-	-	-			
			กศ.บป.	-	-	-	-	-	-	-	-	-	-			
๕๐	๙-๔-๘	โครงการบริการวิชาการ เศรษฐศาสตร์การเงินการคลัง เพื่อการพัฒนาอย่างยั่งยืน	แผ่นดิน	-	-	-	-	-	-	-	-	-	-	-		
			บกศ.	-	-	-	-	-	-	-	-	-	-			
			กศ.บป.	-	-	-	-	-	-	-	-	-	-			
๕๑	๙-๔-๙	โครงการบริการวิชาการ เศรษฐศาสตร์การเงินการคลัง	แผ่นดิน	-	-	-	-	-	-	-	-	-	-	-		
			บกศ.	-	-	-	-	-	-	-	-	-	-			
			กศ.บป.	-	-	-	-	-	-	-	-	-	-			

ลำดับ	รหัส	โครงการ/กิจกรรม	ประเภท งบประมาณ	จำนวนเงิน	ไตรมาส ๑			ไตรมาส ๒			ไตรมาส ๓			ไตรมาส ๔			
					ต.ค.	พ.ย.	ธ.ค.	ม.ค.	ก.พ.	มี.ค.	เม.ย.	พ.ค.	มิ.ย.	ก.ค.	ส.ค.	ก.ย.	
สาขาวิชาการบัญชี																	
๕๒	๙-๕-๑	โครงการบริหารจัดการสาขาวิชา การบัญชี	แผ่นดิน	๓๕,๐๐๐	-	-	๓๕,๐๐๐	-	-	-	-	-	-	-	-	-	
			บกศ.	๒๕,๐๐๐	-	-	-	-	๑๐,๐๐๐	-	-	๑๕,๐๐๐	-	-	-	-	-
			กศ.บป.	-	-	-	-	-	-	-	-	-	-	-	-	-	-
๕๓	๙-๕-๒	โครงการเปิดโลกทัศน์ทาง วิชาการและวิชาชีพนักศึกษา	แผ่นดิน	-	-	-	-	-	-	-	-	-	-	-	-	-	
			บกศ.	๑๕,๐๐๐	-	-	-	-	-	-	-	๑๕,๐๐๐	-	-	-	-	
			กศ.บป.	-	-	-	-	-	-	-	-	-	-	-	-	-	-
๕๔	๙-๕-๓	โครงการส่งเสริมทักษะทาง วิชาชีพบัญชีของนักศึกษา	แผ่นดิน	-	-	-	-	-	-	-	-	-	-	-	-	-	
			บกศ.	๑๐,๐๐๐	-	-	-	-	-	-	-	-	-	-	๑๐,๐๐๐	-	
			กศ.บป.	-	-	-	-	-	-	-	-	-	-	-	-	-	-
๕๕	๙-๕-๔	โครงการให้บริการยื่นแบบภาษี เงินได้บุคคลธรรมดาทาง อินเทอร์เน็ต	แผ่นดิน	-	-	-	-	-	-	-	-	-	-	-	-	-	
			บกศ.	๑๕,๐๐๐	-	-	-	-	-	๑๕,๐๐๐	-	-	-	-	-	-	-
			กศ.บป.	-	-	-	-	-	-	-	-	-	-	-	-	-	-
๕๖	๙-๕-๕	โครงการพัฒนาศักยภาพ อาจารย์ประจำหลักสูตรสู่การ ขึ้นทะเบียนหลักสูตรที่มีคุณภาพ และมาตรฐาน (TOR)	แผ่นดิน	-	-	-	-	-	-	-	-	-	-	-	-	-	
			บกศ.	๓๐,๐๐๐	-	-	-	-	-	๓๐,๐๐๐	-	-	-	-	-	-	-
			กศ.บป.	-	-	-	-	-	-	-	-	-	-	-	-	-	-
๕๗	๙-๕-๖	โครงการเตรียมความพร้อม ให้กับนักศึกษาใหม่สาขาวิชา การบัญชี	แผ่นดิน	-	-	-	-	-	-	-	-	-	-	-	-	-	
			บกศ.	-	-	-	-	-	-	-	-	-	-	-	-	-	-

ลำดับ	รหัส	โครงการ/กิจกรรม	ประเภท งบประมาณ	จำนวนเงิน	ไตรมาส ๑			ไตรมาส ๒			ไตรมาส ๓			ไตรมาส ๔			
					ต.ค.	พ.ย.	ธ.ค.	ม.ค.	ก.พ.	มี.ค.	เม.ย.	พ.ค.	มิ.ย.	ก.ค.	ส.ค.	ก.ย.	
			กศ.บป.	-	-	-	-	-	-	-	-	-	-	-	-	-	
๕๘	๙-๕-๗	โครงการ Acc Bye Nior ๒๐๒๐	แผ่นดิน	-	-	-	-	-	-	-	-	-	-	-	-	-	
			บกศ.	-	-	-	-	-	-	-	-	-	-	-	-	-	
			กศ.บป.	-	-	-	-	-	-	-	-	-	-	-	-	-	-
๕๙	๙-๕-๘	โครงการเสริมสร้างพัฒนาด้าน คุณธรรมและจริยธรรมวิชาชีพ บัญชี และพัฒนาศักยภาพ ทักษะการเรียนรู้ในศตวรรษที่ ๒๑	แผ่นดิน	-	-	-	-	-	-	-	-	-	-	-	-	-	
			บกศ.	-	-	-	-	-	-	-	-	-	-	-	-	-	
			กศ.บป.	-	-	-	-	-	-	-	-	-	-	-	-	-	-
สาขาวิชาการบริหารธุรกิจระหว่างประเทศ																	
๖๐	๙-๖-๑	โครงการบริหารจัดการสาขาวิชา บริหารธุรกิจระหว่างประเทศ	แผ่นดิน	๗,๐๐๐	-	-	๗,๐๐๐	-	-	-	-	-	-	-	-	-	-
			บกศ.	-	-	-	-	-	-	-	-	-	-	-	-	-	-
			กศ.บป.	-	-	-	-	-	-	-	-	-	-	-	-	-	-
๖๑	๙-๖-๒	โครงการศึกษาดูงานและพัฒนา ศักยภาพนักศึกษาสาขาวิชาการ บริหารธุรกิจระหว่างประเทศ	แผ่นดิน	-	-	-	-	-	-	-	-	-	-	-	-	-	
			บกศ.	๓๗,๒๐๐	-	-	-	-	-	๓๓,๒๐๐	-	-	-	-	๔,๐๐๐	-	
			กศ.บป.	-	-	-	-	-	-	-	-	-	-	-	-	-	
๖๒	๙-๖-๓	โครงการอบรมเชิงปฏิบัติการ เพิ่มศักยภาพทักษะทางด้าน ภาษาอังกฤษธุรกิจการค้า ระหว่างประเทศ	แผ่นดิน	-	-	-	-	-	-	-	-	-	-	-	-		
			บกศ.	๓,๖๐๐	-	-	-	-	-	-	-	-	-	-	๓,๖๐๐	-	
			กศ.บป.	-	-	-	-	-	-	-	-	-	-	-	-	-	

ลำดับ	รหัส	โครงการ/กิจกรรม	ประเภท งบประมาณ	จำนวนเงิน	ไตรมาส ๑			ไตรมาส ๒			ไตรมาส ๓			ไตรมาส ๔		
					ต.ค.	พ.ย.	ธ.ค.	ม.ค.	ก.พ.	มี.ค.	เม.ย.	พ.ค.	มิ.ย.	ก.ค.	ส.ค.	ก.ย.
สาขาวิชาท่องเที่ยวและการโรงแรม																
๖๓	๙-๗-๑	โครงการบริหารจัดการสาขาวิชา ท่องเที่ยวและการโรงแรม	แผ่นดิน	๑๕,๐๐๐	-	๑๕,๐๐	-	-	-	-	-	-	-	-	-	-
			บกศ.	-	-	-	-	-	-	-	-	-	-	-	-	-
			กศ.บป.	-	-	-	-	-	-	-	-	-	-	-	-	-
๖๔	๙-๗-๒	โครงการพัฒนาศักยภาพ นักศึกษาเพิ่มทักษะวิชาชีพด้าน การท่องเที่ยว และการโรงแรม	แผ่นดิน	-	-	-	-	-	-	-	-	-	-	-	-	-
			บกศ.	๒๐,๐๐๐	-	-	-	-	๒๐,๐๐๐	-	-	-	-	-	-	-
			กศ.บป.	-	-	-	-	-	-	-	-	-	-	-	-	-
๖๕	๙-๗-๓	โครงการพัฒนาศักยภาพ นักศึกษาและการศึกษาดูงาน ด้านการท่องเที่ยว เพื่อขอใบ ประกอบวิชาชีพคัคเทศก์ (ต่างประเทศ) ตามระเบียบ กระทรวงการท่องเที่ยวและกีฬา	แผ่นดิน	๒๒,๐๐๐	-	-	-	-	-	๒๒,๐๐๐	-	-	-	-	-	-
			บกศ.	-	-	-	-	-	-	-	-	-	-	-	-	
			กศ.บป.	-	-	-	-	-	-	-	-	-	-	-	-	
๖๖	๙-๗-๔	โครงการเตรียมความพร้อม นักศึกษาสาขาวิชาการท่องเที่ยว และการโรงแรม	แผ่นดิน	-	-	-	-	-	-	-	-	-	-	-	-	-
			บกศ.	-	-	-	-	-	-	-	-	-	-	-	-	
			กศ.บป.	-	-	-	-	-	-	-	-	-	-	-	-	
๖๗	๙-๗-๕	โครงการมหกรรมท่องเที่ยว โรงแรม	แผ่นดิน	๕,๐๐๐	-	-	-	-	-	-	-	-	-	๕,๐๐๐	-	
			บกศ.	-	-	-	-	-	-	-	-	-	-	-	-	
			กศ.บป.	-	-	-	-	-	-	-	-	-	-	-	-	

ลำดับ	รหัส	โครงการ/กิจกรรม	ประเภท งบประมาณ	จำนวนเงิน	ไตรมาส ๑			ไตรมาส ๒			ไตรมาส ๓			ไตรมาส ๔			
					ต.ค.	พ.ย.	ธ.ค.	ม.ค.	ก.พ.	มี.ค.	เม.ย.	พ.ค.	มิ.ย.	ก.ค.	ส.ค.	ก.ย.	
๖๘	๙-๗-๖	โครงการพัฒนาทักษะ ภาษาอังกฤษและสมรรถนะ ดิจิทัลเพื่อการท่องเที่ยวและการ โรงแรมในศตวรรษที่ ๒๑	แผ่นดิน	๑๐,๐๐๐	-	-	-	-	-	-	-	-	-	-	๑๐,๐๐๐	-	
			บกศ.	-	-	-	-	-	-	-	-	-	-	-	-	-	-
			กศ.บป.	-	-	-	-	-	-	-	-	-	-	-	-	-	-
๖๙	๙-๗-๗	น้อมนำศาสตร์พระราชาสู่การ พัฒนาการท่องเที่ยวและโรงแรม อย่างยั่งยืน	แผ่นดิน	-	-	-	-	-	-	-	-	-	-	-	-	-	
			บกศ.	-	-	-	-	-	-	-	-	-	-	-	-	-	
			กศ.บป.	-	-	-	-	-	-	-	-	-	-	-	-	-	
สาขาวิชาการจัดการ																	
๗๐	๙-๘-๑	โครงการบริหารจัดการสาขาวิชา การจัดการ	แผ่นดิน	๔๐,๐๐๐	-	-	๒๕,๐๐๐	-	-	๑๐,๐๐๐	-	-	๕,๐๐๐	-	-	-	
			บกศ.	-	-	-	-	-	-	-	-	-	-	-	-	-	-
			กศ.บป.	-	-	-	-	-	-	-	-	-	-	-	-	-	-
๗๑	๙-๘-๒	โครงการพัฒนาศักยภาพ นักศึกษาและการศึกษาดูงาน	แผ่นดิน	-	-	-	-	-	-	-	-	-	-	-	-	-	
			บกศ.	๒๒,๐๐๐	-	-	-	-	-	-	-	-	-	๒๒,๐๐๐	-	-	-
			กศ.บป.	-	-	-	-	-	-	-	-	-	-	-	-	-	-
๗๒	๙-๘-๓	โครงการสนับสนุนนักศึกษาเข้า ร่วมแข่งขันทักษะวิชาชีพ	แผ่นดิน	-	-	-	-	-	-	-	-	-	-	-	-	-	
			บกศ.	๒,๙๐๔	-	-	-	-	-	-	-	-	-	-	-	๒,๙๐๔	-
			กศ.บป.	-	-	-	-	-	-	-	-	-	-	-	-	-	-

ลำดับ	รหัส	โครงการ/กิจกรรม	ประเภท งบประมาณ	จำนวนเงิน	ไตรมาส ๑			ไตรมาส ๒			ไตรมาส ๓			ไตรมาส ๔		
					ต.ค.	พ.ย.	ธ.ค.	ม.ค.	ก.พ.	มี.ค.	เม.ย.	พ.ค.	มิ.ย.	ก.ค.	ส.ค.	ก.ย.
การจัดการธุรกิจการค้าสมัยใหม่																
๗๓	๙-๙-๑	โครงการบริหารจัดการสาขาวิชา การจัดการธุรกิจการค้าสมัยใหม่	แผ่นดิน	-	-	-	-	-	-	-	-	-	-	-	-	-
			บกศ.	๑๘๗,๒๐๐	-	-	๔๐,๐๐๐	-	-	๔๐,๐๐๐	-	-	๖๐,๐๐๐	-	๔๗,๒๐๐	-
			กศ.บป.	-	-	-	-	-	-	-	-	-	-	-	-	-
๗๔	๙-๙-๒	โครงการแนะแนวเพื่อการศึกษา ต่อสาขาวิชาการจัดการธุรกิจ การค้าสมัยใหม่	แผ่นดิน	-	-	-	-	-	-	-	-	-	-	-	-	-
			บกศ.	๑๐,๐๐๐	-	-	๕,๐๐๐	-	-	๕,๐๐๐	-	-	-	-	-	-
			กศ.บป.	-	-	-	-	-	-	-	-	-	-	-	-	-
๗๕	๙-๙-๓	โครงการประชุมชี้แจงเงื่อนไข การจัดการเรียนการศึกษา สาขาวิชาการจัดการธุรกิจ การค้าสมัยใหม่	แผ่นดิน	-	-	-	-	-	-	-	-	-	-	-	-	-
			บกศ.	๑๐,๐๐๐	-	-	-	-	-	-	-	๑๐,๐๐๐	-	-	-	-
			กศ.บป.	-	-	-	-	-	-	-	-	-	-	-	-	-
๗๖	๙-๙-๔	โครงการปฐมนิเทศนักศึกษาเพื่อ เตรียมพร้อมก่อนการเรียนและ ออกฝึกภาคปฏิบัติการ	แผ่นดิน	-	-	-	-	-	-	-	-	-	-	-	-	-
			บกศ.	๑๐,๐๐๐	-	-	-	-	-	-	-	๑๐,๐๐๐	-	-	-	-
			กศ.บป.	-	-	-	-	-	-	-	-	-	-	-	-	-
๗๗	๙-๙-๕	โครงการออกนิเทศนักศึกษาการ เรียนรู้ภาคปฏิบัติการจัดการ ธุรกิจการค้าสมัยใหม่	แผ่นดิน	-	-	-	-	-	-	-	-	-	-	-	-	-
			บกศ.	๔๐,๐๐๐	-	-	-	-	-	๒๐,๐๐๐	-	-	๒๐,๐๐๐	-	-	-
			กศ.บป.	-	-	-	-	-	-	-	-	-	-	-	-	-

ลำดับ	รหัส	โครงการ/กิจกรรม	ประเภทงบประมาณ	จำนวนเงิน	ไตรมาส ๑			ไตรมาส ๒			ไตรมาส ๓			ไตรมาส ๔		
					ต.ค.	พ.ย.	ธ.ค.	ม.ค.	ก.พ.	มี.ค.	เม.ย.	พ.ค.	มิ.ย.	ก.ค.	ส.ค.	ก.ย.
๗๘	๙-๙-๖	โครงการรับ-ส่ง นักศึกษาเพื่อปฏิบัติงานในรายวิชาเรียนรู้ภาคปฏิบัติการจัดการธุรกิจการค้าสมัยใหม่	แผ่นดิน	-	-	-	-	-	-	-	-	-	-	-	-	-
			บกศ.	๖๐,๐๐๐	-	-	๒๐,๐๐๐	-	-	๒๐,๐๐๐	-	-	๒๐,๐๐๐	-	-	-
			กศ.บป.	-	-	-	-	-	-	-	-	-	-	-	-	-
๗๙	๙-๙-๗	โครงการพัฒนาศักยภาพนักศึกษา ศึกษาดูงาน เสริมสร้างทักษะที่สำคัญในการใช้ชีวิตและทำงานในศตวรรษที่ ๒๑	แผ่นดิน	-	-	-	-	-	-	-	-	-	-	-	-	-
			บกศ.	๕๐,๐๐๐	-	-	-	-	-	-	-	๕๐,๐๐๐	-	-	-	-
			กศ.บป.	-	-	-	-	-	-	-	-	-	-	-	-	-
๘๐	๙-๙-๘	โครงการจัดหาครุภัณฑ์ เพื่อการเรียนรู้ ในธุรกิจการค้าสมัยใหม่	แผ่นดิน	-	-	-	-	-	-	-	-	-	-	-	-	-
			บกศ.	๓๐,๐๐๐	-	-	๓๐,๐๐๐	-	-	-	-	-	-	-	-	-
			กศ.บป.	-	-	-	-	-	-	-	-	-	-	-	-	-
รวมทั้งสิ้น			แผ่นดิน	๕๓๕,๐๐๐	-	๒๙,๒๐๐	๑๘๒,๓๕๐	๑๗,๖๐๐	๑๕,๒๐๐	๑๓๑,๖๐๐	๒๕,๐๐๐	๗,๗๐๐	๘๙,๕๕๐	๕,๐๐๐	๓๑,๘๐๐	-
			บกศ.	๑,๒๗๒,๐๐๐	-	-	๑๙๑,๒๕๐	๔๐,๕๕๐	-	๓๔๑,๔๕๐	-	๑๐๘,๐๕๐	๓๐๗,๖๕๐	-	๒๔๗,๐๕๐	๓๖,๐๐๐
			กศ.บป.	๓๐,๐๐๐	-	-	๗,๕๐๐	-	-	๗,๕๐๐	-	-	๗,๕๐๐	-	๗,๕๐๐	-
รวมทั้งสิ้น				๑,๘๓๗,๐๐๐	-	๒๙,๒๐๐	๓๘๑,๑๐๐	๕๘,๑๕๐	๑๕,๒๐๐	๔๘๐,๕๕๐	๒๕,๐๐๐	๑๑๕,๗๕๐	๔๐๘,๗๐๐	๕,๐๐๐	๒๘๖,๓๕๐	๓๖,๐๐๐

๒. การเบิกจ่ายประจำปีงบประมาณ พ.ศ. ๒๕๖๕

ปีงบประมาณ พ.ศ. ๒๕๖๕ (๑ ตุลาคม ๒๕๖๔ – ๓๐ กันยายน ๒๕๖๕) คณะบริหารธุรกิจและการบัญชี มีการใช้งบประมาณจำนวนทั้งสิ้น ๑,๓๕๕,๗๘๐.๗๒ บาท (หนึ่งล้านสามแสนห้าหมื่นห้าพันเจ็ดร้อยแปดสิบสองบาทเจ็ดสิบบสองสตางค์) โดยจำแนกได้ดังนี้

ตารางการเบิกจ่ายงบประมาณประจำปีงบประมาณ พ.ศ.๒๕๖๕ จำแนกตามยุทธศาสตร์

ยุทธศาสตร์	ชื่อ	จำนวนโครงการ	งบประมาณแผ่นดิน		คิดเป็นร้อยละ	งบประมาณ บกศ.		คิดเป็นร้อยละ	งบประมาณ กศ.บป.		คิดเป็นร้อยละ
			จัดสรร	เบิกจ่าย		จัดสรร	เบิกจ่าย		จัดสรร	เบิกจ่าย	
๑	การพัฒนาบัณฑิตที่มีคุณภาพ คุณธรรมสอดคล้องกับความต้องการของท้องถิ่นและประเทศ	๔๙	๑๕๘,๗๐๐	๘๗,๘๐๐	๕๕.๓๒	๔๓๖,๓๔๔	๓๐๑,๘๙๒	๖๙.๑๙	๓๐,๐๐๐	๑,๑๐๐	๓.๖๗
๒	การวิจัย การสร้างองค์ความรู้และนวัตกรรมเพื่อพัฒนาสังคม	๑	-	-	-	๑๐๘,๐๐๐	๘๖,๔๐๐	๘๐	-	-	-
๓	การผลิตและพัฒนาบุคลากรทางการศึกษาให้มีคุณภาพตามมาตรฐานวิชาชีพ	๑	-	-	-	๓๐,๐๐๐	๒๑,๐๒๘	๗๐.๐๙	-	-	-
๔	การบริการวิชาการและน้อมนำแนวพระราชดำริ ที่ตอบสนองความต้องการพัฒนาของสังคมท้องถิ่น	๗	๕๐,๐๐๐	๒๙,๓๔๐	๕๘.๖๘	๒๐,๐๐๐	๑๕,๘๔๐	๗๙.๒๐	-	-	-
๕	การอนุรักษ์ ส่งเสริม และฟื้นฟูศิลปวัฒนธรรมของท้องถิ่นและของชาติ	๕	๓๖,๘๐๐	๓๒,๖๐๐	๘๘.๕๙	-	-	-	-	-	-
๖	การพัฒนากระบวนการบริหารจัดการมหาวิทยาลัยโดยยึดหลักธรรมาภิบาล	๑๗	๒๘๙,๕๐๐	๒๘๗,๙๙๘	๙๙.๔๘	๖๗๗,๖๕๖	๔๙๑,๗๘๒.๗๒	๗๒.๕๗	-	-	-
รวมทั้งสิ้น		๘๐	๕๓๕,๐๐๐	๔๓๗,๗๓๘	๘๑.๘๒	๑,๒๗๒,๐๐๐	๙๑๖,๙๔๒.๗๒	๗๒.๐๙	๓๐,๐๐๐	๑,๑๐๐	๓.๖๗

ตารางรายละเอียดการเบิกจ่ายงบประมาณประจำปี พ.ศ. ๒๕๖๕

ลำดับ	รหัส	โครงการ/กิจกรรม	ประเภท งบประมาณ	งบประมาณ ที่จัดสรร	จำนวนเงินที่ เบิกจ่าย	จำนวนเงิน คงเหลือ	ร้อยละ ของการ เบิกจ่าย	ไตรมาส ๑		ไตรมาส ๒		ไตรมาส ๓		ไตรมาส ๔	
								แผน การเบิก	ผล การเบิก	แผน การเบิก	ผล การเบิก	แผน การเบิก	ผล การเบิก	แผน การเบิก	ผล การเบิก
สำนักงานคณบดี															
๑	๙-๑-๑	โครงการบริหารจัดการสำนักงานคณบดี	แผ่นดิน	๘๒,๓๐๐	๘๒,๒๙๘	๒	๑๐๐	๔๑,๑๕๐	-	-	๗๓,๕๔๘	๔๑,๑๕๐	๘,๗๕๐	-	-
			บกศ.	๒๘๘,๘๕๖	๒๕๐,๔๔๒,๗๒	๓๘,๔๑๓.๒๘	๘๖.๗๐	๕๐,๐๐๐	๖๐๗.๑๐	๙๓,๘๕๐	๑๑,๑๔๖.๖๐	๑๐๓,๘๕๐	๑๐๗,๐๒๔.๔๒	๔๑,๑๕๖	๑๓๑,๖๖๔.๖๐
			กศ.บป.	-	-	-	-	-	-	-	-	-	-	-	-
๒	๙-๑-๒	โครงการค่าตอบแทนอาจารย์พิเศษ	แผ่นดิน	-	-	-	-	-	-	-	-	-	-	-	-
			บกศ.	๒๕,๐๐๐	๒๐,๒๐๐	๔,๘๐๐	๘๐.๘๐	๖,๒๕๐	๑๑,๒๐๐	๖,๒๕๐	-	๖,๒๕๐	๙,๐๐๐	๖,๒๕๐	-
			กศ.บป.	-	-	-	-	-	-	-	-	-	-	-	-
๓	๙-๑-๓	โครงการพัฒนาบุคลากร	แผ่นดิน	-	-	-	-	-	-	-	-	-	-	-	-
			บกศ.	๘๐,๐๐๐	๕๒,๓๖๑	๒๗,๖๓๙	๖๕.๔๕	๒๐,๐๐๐	๓,๗๒๐	๒๐,๐๐๐	๑๒,๕๖๑	๒๐,๐๐๐	-	๒๐,๐๐๐	๓๖,๐๘๐
			กศ.บป.	-	-	-	-	-	-	-	-	-	-	-	-
๔	๙-๑-๔	โครงการบริหารจัดการวิจัย	แผ่นดิน	-	-	-	-	-	-	-	-	-	-	-	-
			บกศ.	๑๐๘,๐๐๐	๘๖,๔๐๐	๒๑,๖๐๐	๘๐	-	๕๔,๐๐๐	๓๖,๐๐๐	-	๓๖,๐๐๐	-	๓๖,๐๐๐	๓๒,๔๐๐
			กศ.บป.	-	-	-	-	-	-	-	-	-	-	-	-

ลำดับ	รหัส	โครงการ/กิจกรรม	ประเภท งบประมาณ	งบประมาณ ที่จัดสรร	จำนวนเงินที่ เบิกจ่าย	จำนวนเงิน คงเหลือ	ร้อยละ ของการ เบิกจ่าย	ไตรมาส ๑		ไตรมาส ๒		ไตรมาส ๓		ไตรมาส ๔	
								แผน การเบิก	ผล การเบิก	แผน การเบิก	ผล การเบิก	แผน การเบิก	ผล การเบิก	แผน การเบิก	ผล การเบิก
๕	๙-๑-๕	โครงการเตรียมความพร้อม สู่การเป็น นิสิตใหม่ คณะบริหารธุรกิจและการ บัญชี ปีการศึกษา ๒๕๖๔	แผ่นดิน	๔,๒๐๐	๔,๒๐๐	-	๑๐๐	-	๔,๒๐๐	-	-	๔,๒๐๐	-	-	-
			บกศ.	-	-	-	-	-	-	-	-	-	-	-	-
			กศ.บป.	-	-	-	-	-	-	-	-	-	-	-	-
๖	๙-๑-๖	โครงการเผยแพร่และแลกเปลี่ยนเรียนรู้ เชิงศิลปวัฒนธรรมไทย สู่ประชาคม อาเซียน	แผ่นดิน	๒๐,๐๐๐	๒๐,๐๐๐	-	๑๐๐	-	-	๒๐,๐๐๐	-	-	๒๐,๐๐๐	-	-
			บกศ.	-	-	-	-	-	-	-	-	-	-	-	-
			กศ.บป.	-	-	-	-	-	-	-	-	-	-	-	-
๗	๙-๑-๗	โครงการส่งเสริมคุณภาพบัณฑิตที่พึง ประสงค์สำหรับนักศึกษา	แผ่นดิน	๔,๒๐๐	๔,๒๐๐	-	๑๐๐	-	-	๔,๒๐๐	-	-	๔,๒๐๐	-	-
			บกศ.	-	-	-	-	-	-	-	-	-	-	-	-
			กศ.บป.	-	-	-	-	-	-	-	-	-	-	-	-
๘	๙-๑-๘	โครงการสานสัมพันธ์และสืบสานศิลปะ พื้นบ้านของบุคลากรและนักศึกษา	แผ่นดิน	๔,๒๐๐	-	๔,๒๐๐	-	-	-	-	-	๔,๒๐๐	-	-	-
			บกศ.	-	-	-	-	-	-	-	-	-	-	-	-
			กศ.บป.	-	-	-	-	-	-	-	-	-	-	-	-
๙	๙-๑-๙	โครงการส่งเสริมคุณธรรมจริยธรรมเพื่อ พัฒนาคุณภาพชีวิตบุคลากรและ นักศึกษา	แผ่นดิน	๔,๒๐๐	๔,๒๐๐	-	๑๐๐	๔,๒๐๐	-	-	-	-	๔,๒๐๐	-	-
			บกศ.	-	-	-	-	-	-	-	-	-	-	-	-
			กศ.บป.	-	-	-	-	-	-	-	-	-	-	-	-
๑๐	๙-๑-๑๐	โครงการส่งเสริมทักษะด้าน ภาษาอังกฤษให้กับนักศึกษา	แผ่นดิน	๘,๔๐๐	๘,๔๐๐	-	๑๐๐	-	๘,๔๐๐	-	-	-	-	๘,๔๐๐	-
			บกศ.	-	-	-	-	-	-	-	-	-	-	-	-
			กศ.บป.	-	-	-	-	-	-	-	-	-	-	-	-

รายงานผลการดำเนินงาน คณะบริหารธุรกิจและการบัญชี
มหาวิทยาลัยราชภัฏศรีสะเกษ ประจำปีงบประมาณ พ.ศ. ๒๕๖๕

ลำดับ	รหัส	โครงการ/กิจกรรม	ประเภท งบประมาณ	งบประมาณ ที่จัดสรร	จำนวนเงินที่ เบิกจ่าย	จำนวนเงิน คงเหลือ	ร้อยละ ของการ เบิกจ่าย	ไตรมาส ๑		ไตรมาส ๒		ไตรมาส ๓		ไตรมาส ๔	
								แผน การเบิก	ผล การเบิก	แผน การเบิก	ผล การเบิก	แผน การเบิก	ผล การเบิก	แผน การเบิก	ผล การเบิก
๑๑	๙-๑-๑๑	โครงการส่งเสริมทักษะด้านดิจิทัลให้กับ นักศึกษา	แผ่นดิน	๘,๔๐๐	๑,๘๐๐	๖,๖๐๐	๒๑.๔๓	-	-	-	๑,๘๐๐	-	-	๘,๔๐๐	-
			บกศ.	-	-	-	-	-	-	-	-	-	-	-	-
			กศ.บป.	-	-	-	-	-	-	-	-	-	-	-	-
๑๒	๙-๑-๑๒	โครงการประกันคุณภาพการศึกษา ระดับคณะ	แผ่นดิน	-	-	-	-	-	-	-	-	-	-	-	
			บกศ.	๑๘,๐๐๐	๑๘,๐๐๐	-	๑๐๐	-	-	-	-	-	-	๑๘,๐๐๐	๑๘,๐๐๐
			กศ.บป.	-	-	-	-	-	-	-	-	-	-	-	-
๑๓	๙-๑-๑๓	โครงการประกันคุณภาพการศึกษา ภายในระดับหลักสูตร	แผ่นดิน	-	-	-	-	-	-	-	-	-	-	-	
			บกศ.	๔๐,๐๐๐	๔๐,๐๐๐	-	๑๐๐	-	-	-	-	-	๔๐,๐๐๐	๔๐,๐๐๐	-
			กศ.บป.	-	-	-	-	-	-	-	-	-	-	-	-
๑๔	๙-๑-๑๔	โครงการเตรียมความพร้อมสำหรับการ ตรวจประกันคุณภาพการศึกษาภายใน	แผ่นดิน	-	-	-	-	-	-	-	-	-	-	-	
			บกศ.	๔,๔๐๐	๔,๔๐๐	-	๑๐๐	-	-	-	-	-	๔,๔๐๐	๔,๔๐๐	-
			กศ.บป.	-	-	-	-	-	-	-	-	-	-	-	-
๑๕	๙-๑-๑๕	โครงการให้ความรู้ด้านการประกัน คุณภาพการศึกษาให้กับนักศึกษา	แผ่นดิน	๔,๒๐๐	๔,๒๐๐	-	๑๐๐	-	-	-	-	๔,๒๐๐	๔,๒๐๐	-	
			บกศ.	-	-	-	-	-	-	-	-	-	-	-	
			กศ.บป.	-	-	-	-	-	-	-	-	-	-	-	
๑๖	๙-๑-๑๖	โครงการคลินิกให้คำปรึกษาสำหรับ นักศึกษาประจำปีการศึกษา ๒๕๖๔	แผ่นดิน	๓,๐๐๐	๓,๐๐๐	-	๑๐๐	-	-	๓,๐๐๐	-	-	๓,๐๐๐	-	
			บกศ.	-	-	-	-	-	-	-	-	-	-	-	
			กศ.บป.	-	-	-	-	-	-	-	-	-	-	-	

ลำดับ	รหัส	โครงการ/กิจกรรม	ประเภท งบประมาณ	งบประมาณ ที่จัดสรร	จำนวนเงินที่ เบิกจ่าย	จำนวนเงิน คงเหลือ	ร้อยละ ของการ เบิกจ่าย	ไตรมาส ๑		ไตรมาส ๒		ไตรมาส ๓		ไตรมาส ๔	
								แผน การเบิก	ผล การเบิก	แผน การเบิก	ผล การเบิก	แผน การเบิก	ผล การเบิก	แผน การเบิก	ผล การเบิก
๑๗	๙-๑-๑๗	โครงการการจัดการเรียนรู้ KM	แผ่นดิน	๓๐,๐๐๐	๒๘,๕๐๐	๑,๕๐๐	๙๕	๓๐,๐๐๐	-	-	-	-	๒๘,๕๐๐	-	-
			บกศ.	-	-	-	-	-	-	-	-	-	-	-	-
			กศ.บป.	-	-	-	-	-	-	-	-	-	-	-	-
๑๘	๙-๑-๑๘	โครงการทวนสอบผลสัมฤทธิ์ของ นักศึกษาตามมาตรฐานผลการเรียนรู้ ระดับหลักสูตร	แผ่นดิน	-	-	-	-	-	-	-	-	-	-	-	-
			บกศ.	๘,๔๐๐	๘,๔๐๐	-	๑๐๐	-	-	-	-	๘,๔๐๐	๘,๔๐๐	-	-
			กศ.บป.	-	-	-	-	-	-	-	-	-	-	-	-
๑๙	๙-๑-๑๙	โครงการส่งเสริมสืบสานโครงการอัน เนื่องมาจากแนวพระราชดำริและหลัก ปรัชญาเศรษฐกิจพอเพียง	แผ่นดิน	๑๕,๐๐๐	๑๔,๖๗๐	๓๓๐	๙๗.๘๐	-	-	๑๕,๐๐๐	-	-	๑๔,๖๗๐	-	-
			บกศ.	-	-	-	-	-	-	-	-	-	-	-	-
			กศ.บป.	-	-	-	-	-	-	-	-	-	-	-	-
๒๐	๙-๑-๒๐	โครงการบริหารจัดการศูนย์สหกิจศึกษา และฝึกประสบการณ์วิชาชีพ	แผ่นดิน	๑๕,๐๐๐	๓,๒๘๐	๑๑,๗๒๐	๒๑.๘๗	-	-	-	-	๑๕,๐๐๐	๓,๒๘๐	-	-
			บกศ.	-	-	-	-	-	-	-	-	-	-	-	-
			กศ.บป.	-	-	-	-	-	-	-	-	-	-	-	-
๒๑	๙-๑-๒๑	โครงการปฐมนิเทศนักศึกษาก่อนออก ฝึกประสบการณ์วิชาชีพ	แผ่นดิน	๔,๒๐๐	๔,๒๐๐	-	๑๐๐	๔,๒๐๐	-	-	-	-	๔,๒๐๐	-	-
			บกศ.	-	-	-	-	-	-	-	-	-	-	-	-
			กศ.บป.	-	-	-	-	-	-	-	-	-	-	-	-
๒๒	๙-๑-๒๒	โครงการปฐมนิเทศนักศึกษาหลังฝึก ประสบการณ์วิชาชีพ	แผ่นดิน	๔,๒๐๐	๔,๒๐๐	-	๑๐๐	-	-	๔,๒๐๐	๔,๒๐๐	-	-	-	-
			บกศ.	-	-	-	-	-	-	-	-	-	-	-	-
			กศ.บป.	-	-	-	-	-	-	-	-	-	-	-	-

ลำดับ	รหัส	โครงการ/กิจกรรม	ประเภท งบประมาณ	งบประมาณ ที่จัดสรร	จำนวนเงินที่ เบิกจ่าย	จำนวนเงิน คงเหลือ	ร้อยละ ของการ เบิกจ่าย	ไตรมาส ๑		ไตรมาส ๒		ไตรมาส ๓		ไตรมาส ๔	
								แผน การเบิก	ผล การเบิก	แผน การเบิก	ผล การเบิก	แผน การเบิก	ผล การเบิก	แผน การเบิก	ผล การเบิก
๒๓	๙-๑-๒๓	โครงการพัฒนาระบบเทคโนโลยีสารสนเทศและสื่อประชาสัมพันธ์คณะ	แผ่นดิน	๑๐,๐๐๐	๑๐,๐๐๐	-	๑๐๐	-	-	๕,๐๐๐	๑๐,๐๐๐	-	-	๕,๐๐๐	-
			บกศ.	-	-	-	-	-	-	-	-	-	-	-	-
			กศ.บป.	-	-	-	-	-	-	-	-	-	-	-	-
๒๔	๙-๑-๒๔	โครงการวันบริหารธุรกิจนัดพบแรงงาน	แผ่นดิน	๒๐,๐๐๐	-	๒๐,๐๐๐	-	-	-	-	-	๒๐,๐๐๐	-	-	-
			บกศ.	-	-	-	-	-	-	-	-	-	-	-	-
			กศ.บป.	-	-	-	-	-	-	-	-	-	-	-	-
๒๕	๙-๑-๒๕	โครงการบริการวิชาการ	แผ่นดิน	๑๕,๐๐๐	๑๔,๖๗๐	๓๓๐	๙๗.๘๐	-	-	-	-	๑๕,๐๐๐	๑๔,๖๗๐	-	-
			บกศ.	-	-	-	-	-	-	-	-	-	-	-	-
			กศ.บป.	-	-	-	-	-	-	-	-	-	-	-	-
๒๖	๙-๑-๒๖	โครงการแนะแนวการศึกษา	แผ่นดิน	-	-	-	-	-	-	-	-	-	-	-	-
			บกศ.	๒๐,๐๐๐	๑๕,๘๔๐	๔,๑๖๐	๗๙.๒๐	-	-	-	-	๑๕,๘๔๐	-	-	๒๐,๐๐๐
			กศ.บป.	-	-	-	-	-	-	-	-	-	-	-	-
๒๗	๙-๑-๒๗	โครงการส่งเสริมคุณธรรมและความโปร่งใสในการดำเนินงานของหน่วยงาน (ITA)	แผ่นดิน	-	-	-	-	-	-	-	-	-	-	-	-
			บกศ.	๔,๒๐๐	๔,๒๐๐	-	๑๐๐	-	-	-	-	๔,๒๐๐	๔,๒๐๐	-	-
			กศ.บป.	-	-	-	-	-	-	-	-	-	-	-	-
๒๘	๙-๑-๒๘	โครงการออกนิเทศการฝึกประสบการณ์วิชาชีพและสหกิจศึกษาและเสริมสร้างทักษะวิชาชีพนักศึกษา	แผ่นดิน	-	-	-	-	-	-	-	-	-	-	-	-
			บกศ.	๗๐,๐๐๐	๖๙,๘๐๖	๑๙๔	๙๙.๗๒	๒๐,๐๐๐	-	๒๐,๐๐๐	๕๙,๓๑๒	๑๕,๐๐๐	๕,๐๐๐	๑๕,๐๐๐	๕,๔๙๔
			กศ.บป.	๓๐,๐๐๐	๑,๑๐๐	๒๘,๙๐๐	-	๗,๕๐๐	-	๗,๕๐๐	-	๗,๕๐๐	-	๗,๕๐๐	๑,๑๐๐

ลำดับ	รหัส	โครงการ/กิจกรรม	ประเภท งบประมาณ	งบประมาณ ที่จัดสรร	จำนวนเงินที่ เบิกจ่าย	จำนวนเงิน คงเหลือ	ร้อยละ ของการ เบิกจ่าย	ไตรมาส ๑		ไตรมาส ๒		ไตรมาส ๓		ไตรมาส ๔	
								แผน การเบิก	ผล การเบิก	แผน การเบิก	ผล การเบิก	แผน การเบิก	ผล การเบิก	แผน การเบิก	ผล การเบิก
สาขาวิชาคอมพิวเตอร์															
๒๙	๙-๒-๑	โครงการบริหารจัดการสาขาวิชา คอมพิวเตอร์ธุรกิจ	แผ่นดิน	๓๐,๐๐๐	๓๐,๐๐๐	-	๑๐๐	๑๕,๐๐๐	๓๐,๐๐๐	๑๕,๐๐๐	-	-	-	-	-
			บกศ.	-	-	-	-	-	-	-	-	-	-	-	-
			กศ.บป.	-	-	-	-	-	-	-	-	-	-	-	-
๓๐	๙-๒-๒	โครงการพัฒนาศักยภาพนักศึกษาและ การศึกษาดูงาน	แผ่นดิน	๒๐,๐๐๐	๓,๖๐๐	๑๖,๔๐๐	๑๘	-	-	๒๐,๐๐๐	๓,๖๐๐	-	-	-	-
			บกศ.	-	-	-	-	-	-	-	-	-	-	-	-
			กศ.บป.	-	-	-	-	-	-	-	-	-	-	-	-
๓๑	๙-๒-๓	โครงการอบรมเชิงปฏิบัติการ Professional Computer	แผ่นดิน	๗,๐๐๐	-	๗,๐๐๐	-	-	-	๗,๐๐๐	-	-	-	-	-
			บกศ.	-	-	-	-	-	-	-	-	-	-	-	-
			กศ.บป.	-	-	-	-	-	-	-	-	-	-	-	-
๓๒	๙-๒-๔	โครงการสนับสนุนนักศึกษาเข้าร่วม แข่งขันทักษะและกิจกรรมเชิงวิชาการ	แผ่นดิน	๒๐,๐๐๐	๕,๕๒๐	๑๔,๔๘๐	๒๗.๖๐	๑๐,๐๐๐	-	-	-	๑๐,๐๐๐	-	-	๕,๕๒๐
			บกศ.	-	-	-	-	-	-	-	-	-	-	-	-
			กศ.บป.	-	-	-	-	-	-	-	-	-	-	-	-
๓๓	๙-๒-๕	โครงการเตรียมความพร้อมเชิงวิชาการ สำหรับน้องใหม่	แผ่นดิน	-	-	-	-	-	-	-	-	-	-	-	-
			บกศ.	-	-	-	-	-	-	-	-	-	-	-	-
			กศ.บป.	-	-	-	-	-	-	-	-	-	-	-	-
๓๔	๙-๒-๖	โครงการ BC Project Showcase	แผ่นดิน	-	-	-	-	-	-	-	-	-	-	-	-
			บกศ.	-	-	-	-	-	-	-	-	-	-	-	-

ลำดับ	รหัส	โครงการ/กิจกรรม	ประเภท งบประมาณ	งบประมาณ ที่จัดสรร	จำนวนเงินที่ เบิกจ่าย	จำนวนเงิน คงเหลือ	ร้อยละ ของการ เบิกจ่าย	ไตรมาส ๑		ไตรมาส ๒		ไตรมาส ๓		ไตรมาส ๔	
								แผน การเบิก	ผล การเบิก	แผน การเบิก	ผล การเบิก	แผน การเบิก	ผล การเบิก	แผน การเบิก	ผล การเบิก
			กค.บป.	-	-	-	-	-	-	-	-	-	-	-	-
๓๕	๙-๒-๗	โครงการสัมมนาคอมพิวเตอร์สำหรับ บริการวิชาการเพื่อพัฒนาท้องถิ่นและ ชุมชน	แผ่นดิน	๔,๐๐๐	-	๔,๐๐๐	-	-	-	๔,๐๐๐	-	-	-	-	-
			บกค.	-	-	-	-	-	-	-	-	-	-	-	-
			กค.บป.	-	-	-	-	-	-	-	-	-	-	-	-
๓๖	๙-๒-๘	โครงการส่งเสริมการพัฒนาศักยภาพ นักศึกษาและทักษะการเรียนรู้ใน ศตวรรษที่ ๒๑	แผ่นดิน	๓,๕๐๐	๑,๘๐๐	๑,๗๐๐	๕๑.๔๓	-	๑,๘๐๐	-	-	๓,๕๐๐	-	-	-
			บกค.	-	-	-	-	-	-	-	-	-	-	-	-
			กค.บป.	-	-	-	-	-	-	-	-	-	-	-	-
๓๗	๙-๒-๙	โครงการบริการวิชาการเพื่อท้องถิ่นและ ชุมชน	แผ่นดิน	-	-	-	-	-	-	-	-	-	-	-	
			บกค.	-	-	-	-	-	-	-	-	-	-	-	
			กค.บป.	-	-	-	-	-	-	-	-	-	-	-	
สาขาวิชาการตลาด															
๓๘	๙-๓-๑	โครงการบริหารจัดการสาขาวิชา การตลาด	แผ่นดิน	๒๕,๐๐๐	๒๕,๐๐๐	-	๑๐๐	๒๕,๐๐๐	๒๕,๐๐๐	-	-	-	-	-	-
			บกค.	-	-	-	-	-	-	-	-	-	-	-	-
			กค.บป.	-	-	-	-	-	-	-	-	-	-	-	-
๓๙	๙-๓-๒	โครงการพัฒนาศักยภาพนักศึกษาและ การศึกษาดูงาน	แผ่นดิน	-	-	-	-	-	-	-	-	-	-	-	
			บกค.	๗,๐๔๐	-	๗,๐๔๐	-	-	-	-	-	-	-	๗,๐๔๐	-
			กค.บป.	-	-	-	-	-	-	-	-	-	-	-	-

ลำดับ	รหัส	โครงการ/กิจกรรม	ประเภท งบประมาณ	งบประมาณ ที่จัดสรร	จำนวนเงินที่ เบิกจ่าย	จำนวนเงิน คงเหลือ	ร้อยละ ของการ เบิกจ่าย	ไตรมาส ๑		ไตรมาส ๒		ไตรมาส ๓		ไตรมาส ๔	
								แผน การเบิก	ผล การเบิก	แผน การเบิก	ผล การเบิก	แผน การเบิก	ผล การเบิก	แผน การเบิก	ผล การเบิก
๔๐	๙-๓-๓	โครงการอบรมเชิงปฏิบัติการพัฒนา บุคลิกภาพสำหรับนักการตลาด	แผ่นดิน	๗,๒๐๐	๗,๒๐๐	-	๑๐๐	-	-	๗,๒๐๐	๗,๒๐๐	-	-	-	-
			บกศ.	-	-	-	-	-	-	-	-	-	-	-	-
			กศ.บป.	-	-	-	-	-	-	-	-	-	-	-	-
๔๑	๙-๓-๔	โครงการสนับสนุนนักศึกษาเข้าร่วม แข่งขันทักษะวิชาชีพทางการตลาด	แผ่นดิน	-	-	-	-	-	-	-	-	-	-	-	-
			บกศ.	๗,๕๐๐	๖,๑๘๐	๑,๓๒๐	๘๒.๕๐	-	-	-	-	-	-	๗,๕๐๐	๖,๑๘๐
			กศ.บป.	-	-	-	-	-	-	-	-	-	-	-	-
๔๒	๙-๓-๕	โครงการเตรียมความพร้อมเชิงวิชาการ สำหรับน้องใหม่และสานสัมพันธ์ที่น้อง การตลาด	แผ่นดิน	-	-	-	-	-	-	-	-	-	-	-	-
			บกศ.	-	-	-	-	-	-	-	-	-	-	-	-
			กศ.บป.	-	-	-	-	-	-	-	-	-	-	-	-
สาขาวิชาเศรษฐศาสตร์การเงินการคลัง															
๔๓	๙-๔-๑	โครงการบริหารจัดการสาขาวิชา เศรษฐศาสตร์การเงินการคลัง	แผ่นดิน	๑๕,๒๐๐	๑๕,๒๐๐	-	๑๐๐	-	-	๑๕,๒๐๐	๑๕,๒๐๐	-	-	-	-
			บกศ.	-	-	-	-	-	-	-	-	-	-	-	-
			กศ.บป.	-	-	-	-	-	-	-	-	-	-	-	-
๔๔	๙-๔-๒	โครงการพัฒนาศักยภาพนักศึกษาและ การศึกษาดูงาน	แผ่นดิน	๖,๖๐๐	๖,๖๐๐	-	๑๐๐	-	-	๖,๖๐๐	-	-	๖,๖๐๐	-	
			บกศ.	๖,๗๐๐	๖,๗๐๐	-	๑๐๐	-	-	๖,๗๐๐	-	-	๖,๗๐๐	-	
			กศ.บป.	-	-	-	-	-	-	-	-	-	-	-	
๔๕	๙-๔-๓	โครงการแข่งขันทักษะและกิจกรรมทาง วิชาการ	แผ่นดิน	-	-	-	-	-	-	-	-	-	-	-	
			บกศ.	๔,๐๐๐	-	๔,๐๐๐	-	-	-	๔,๐๐๐	-	-	-	-	

ลำดับ	รหัส	โครงการ/กิจกรรม	ประเภท งบประมาณ	งบประมาณ ที่จัดสรร	จำนวนเงินที่ เบิกจ่าย	จำนวนเงิน คงเหลือ	ร้อยละ ของการ เบิกจ่าย	ไตรมาส ๑		ไตรมาส ๒		ไตรมาส ๓		ไตรมาส ๔	
								แผน การเบิก	ผล การเบิก	แผน การเบิก	ผล การเบิก	แผน การเบิก	ผล การเบิก	แผน การเบิก	ผล การเบิก
			กศ.บป.	-	-	-	-	-	-	-	-	-	-	-	-
๔๖	๙-๔-๔	โครงการอบรมความรู้ด้านการเงินและการตรวจสอบใบอนุญาตสำหรับผู้ขายหลักทรัพย์ Single License, IC Lincese และ IC Plain	แผ่นดิน	๖,๐๐๐	-	๖,๐๐๐	-	-	-	๖,๐๐๐	-	-	-	-	-
			บกศ.	๒,๐๐๐	-	๒,๐๐๐	-	-	-	๒,๐๐๐	-	-	-	-	-
			กศ.บป.	-	-	-	-	-	-	-	-	-	-	-	-
๔๗	๙-๔-๕	โครงการเสริมสร้างทักษะการเรียนรู้สำหรับน้องใหม่	แผ่นดิน	-	-	-	-	-	-	-	-	-	-	-	
			บกศ.	-	-	-	-	-	-	-	-	-	-	-	
			กศ.บป.	-	-	-	-	-	-	-	-	-	-	-	
๔๘	๙-๔-๖	โครงการพัฒนาศักยภาพนักศึกษาตามแนวทางปรัชญาเศรษฐกิจพอเพียง	แผ่นดิน	-	-	-	-	-	-	-	-	-	-	-	
			บกศ.	-	-	-	-	-	-	-	-	-	-	-	
			กศ.บป.	-	-	-	-	-	-	-	-	-	-	-	
๔๙	๙-๔-๗	โครงการสัมมนาเตรียมความพร้อมฝึกประสบการณ์	แผ่นดิน	-	-	-	-	-	-	-	-	-	-	-	
			บกศ.	-	-	-	-	-	-	-	-	-	-	-	
			กศ.บป.	-	-	-	-	-	-	-	-	-	-	-	
๕๐	๙-๔-๘	โครงการบริการวิชาการเศรษฐศาสตร์การเงินการคลังเพื่อการพัฒนาอย่างยั่งยืน	แผ่นดิน	-	-	-	-	-	-	-	-	-	-	-	
			บกศ.	-	-	-	-	-	-	-	-	-	-	-	
			กศ.บป.	-	-	-	-	-	-	-	-	-	-	-	
๕๑	๙-๔-๙	โครงการบริการวิชาการเศรษฐศาสตร์การเงินการคลัง	แผ่นดิน	-	-	-	-	-	-	-	-	-	-	-	
			บกศ.	-	-	-	-	-	-	-	-	-	-	-	

ลำดับ	รหัส	โครงการ/กิจกรรม	ประเภท งบประมาณ	งบประมาณ ที่จัดสรร	จำนวนเงินที่ เบิกจ่าย	จำนวนเงิน คงเหลือ	ร้อยละ ของการ เบิกจ่าย	ไตรมาส ๑		ไตรมาส ๒		ไตรมาส ๓		ไตรมาส ๔	
								แผน การเบิก	ผล การเบิก	แผน การเบิก	ผล การเบิก	แผน การเบิก	ผล การเบิก	แผน การเบิก	ผล การเบิก
			กค.บป.	-	-	-	-	-	-	-	-	-	-	-	-
สาขาวิชาการบัญชี															
๕๒	๙-๕-๑	โครงการบริหารจัดการสาขาวิชาการ บัญชี	แผ่นดิน	๓๕,๐๐๐	๓๕,๐๐๐	-	๑๐๐	๓๕,๐๐๐	๓๕,๐๐๐	-	-	-	-	-	-
			บกค.	๒๕,๐๐๐	-	๒๕,๐๐๐	-	-	-	๑๐,๐๐๐	-	๑๕,๐๐๐	-	-	-
			กค.บป.	-	-	-	-	-	-	-	-	-	-	-	-
๕๓	๙-๕-๒	โครงการเปิดโลกทัศน์ทางวิชาการและ วิชาชีพนักศึกษา	แผ่นดิน	-	-	-	-	-	-	-	-	-	-	-	-
			บกค.	๑๕,๐๐๐	-	๑๕,๐๐๐	-	-	-	-	-	๑๕,๐๐๐	-	-	-
			กค.บป.	-	-	-	-	-	-	-	-	-	-	-	-
๕๔	๙-๕-๓	โครงการส่งเสริมทักษะทางวิชาชีพบัญชี ของนักศึกษา	แผ่นดิน	-	-	-	-	-	-	-	-	-	-	-	-
			บกค.	๑๐,๐๐๐	-	๑๐,๐๐๐	-	-	-	-	-	-	-	๑๐,๐๐๐	-
			กค.บป.	-	-	-	-	-	-	-	-	-	-	-	-
๕๕	๙-๕-๔	โครงการให้บริการยื่นแบบภาษีเงินได้ บุคคลธรรมดาทางอินเทอร์เน็ต	แผ่นดิน	-	-	-	-	-	-	-	-	-	-	-	-
			บกค.	๑๕,๐๐๐	๑๒,๖๐๐	๒,๔๐๐	๘๔	-	-	๑๕,๐๐๐	-	-	-	-	๑๒,๖๐๐
			กค.บป.	-	-	-	-	-	-	-	-	-	-	-	-
๕๖	๙-๕-๕	โครงการพัฒนาศักยภาพอาจารย์ประจำ หลักสูตรสู่การขึ้นทะเบียนหลักสูตรที่มี คุณภาพและมาตรฐาน (TQR)	แผ่นดิน	-	-	-	-	-	-	-	-	-	-	-	-
			บกค.	๓๐,๐๐๐	๒๑,๐๒๘	๘,๙๗๒	๓๐.๐๙	-	-	๓๐,๐๐๐	-	-	๒๑,๐๒๘	-	-
			กค.บป.	-	-	-	-	-	-	-	-	-	-	-	-

ลำดับ	รหัส	โครงการ/กิจกรรม	ประเภท งบประมาณ	งบประมาณ ที่จัดสรร	จำนวนเงินที่ เบิกจ่าย	จำนวนเงิน คงเหลือ	ร้อยละ ของการ เบิกจ่าย	ไตรมาส ๑		ไตรมาส ๒		ไตรมาส ๓		ไตรมาส ๔	
								แผน การเบิก	ผล การเบิก	แผน การเบิก	ผล การเบิก	แผน การเบิก	ผล การเบิก	แผน การเบิก	ผล การเบิก
๕๗	๙-๕-๖	โครงการเตรียมความพร้อมให้กับ นักศึกษาใหม่สาขาวิชาการบัญชี	แผ่นดิน	-	-	-	-	-	-	-	-	-	-	-	-
			บกศ.	-	-	-	-	-	-	-	-	-	-	-	-
			กศ.บป.	-	-	-	-	-	-	-	-	-	-	-	-
๕๘	๙-๕-๗	โครงการ Acc Bye Nior ๒๐๒๐	แผ่นดิน	-	-	-	-	-	-	-	-	-	-	-	-
			บกศ.	-	-	-	-	-	-	-	-	-	-	-	
			กศ.บป.	-	-	-	-	-	-	-	-	-	-	-	
๕๙	๙-๕-๘	โครงการเสริมสร้างพัฒนาด้านคุณธรรม และจริยธรรมวิชาชีพบัญชี และพัฒนา ศักยภาพทักษะการเรียนรู้ในศตวรรษที่ ๒๑	แผ่นดิน	-	-	-	-	-	-	-	-	-	-	-	-
			บกศ.	-	-	-	-	-	-	-	-	-	-	-	
			กศ.บป.	-	-	-	-	-	-	-	-	-	-	-	
สาขาวิชาบริหารธุรกิจระหว่างประเทศ															
๖๐	๙-๖-๑	โครงการบริหารจัดการสาขาวิชา บริหารธุรกิจระหว่างประเทศ	แผ่นดิน	๗,๐๐๐	๗,๐๐๐	-	๑๐๐	๗,๐๐๐	๗,๐๐๐	-	-	-	-	-	-
			บกศ.	-	-	-	-	-	-	-	-	-	-	-	-
			กศ.บป.	-	-	-	-	-	-	-	-	-	-	-	-
๖๑	๙-๖-๒	โครงการศึกษาดูงานและพัฒนา ศักยภาพนักศึกษาสาขาวิชาการ บริหารธุรกิจระหว่างประเทศ	แผ่นดิน	-	-	-	-	-	-	-	-	-	-	-	-
			บกศ.	๓๗,๒๐๐	๒๕,๖๖๕	๑๑,๕๓๕	๖๘.๙๙	-	-	๓๓,๒๐๐	-	-	-	๔,๐๐๐	๒๕,๖๖๕
			กศ.บป.	-	-	-	-	-	-	-	-	-	-	-	-
๖๒	๙-๖-๓	โครงการอบรมเชิงปฏิบัติการเพิ่ม ศักยภาพทักษะทางด้านภาษาอังกฤษ ธุรกิจการค้าระหว่างประเทศ	แผ่นดิน	-	-	-	-	-	-	-	-	-	-	-	-
			บกศ.	๓,๖๐๐	๓,๖๐๐	-	๑๐๐	-	-	-	๓,๖๐๐	-	-	๓,๖๐๐	-

รายงานผลการดำเนินงาน คณะบริหารธุรกิจและการบัญชี
มหาวิทยาลัยราชภัฏศรีสะเกษ ประจำปีงบประมาณ พ.ศ. ๒๕๖๕

ลำดับ	รหัส	โครงการ/กิจกรรม	ประเภท งบประมาณ	งบประมาณ ที่จัดสรร	จำนวนเงินที่ เบิกจ่าย	จำนวนเงิน คงเหลือ	ร้อยละ ของการ เบิกจ่าย	ไตรมาส ๑		ไตรมาส ๒		ไตรมาส ๓		ไตรมาส ๔	
								แผน การเบิก	ผล การเบิก	แผน การเบิก	ผล การเบิก	แผน การเบิก	ผล การเบิก	แผน การเบิก	ผล การเบิก
			กค.บป.	-	-	-	-	-	-	-	-	-	-	-	-
สาขาวิชาท่องเที่ยวและการโรงแรม															
๖๓	๙-๗-๑	โครงการบริหารจัดการสาขาวิชา ท่องเที่ยวและการโรงแรม	แผ่นดิน	๑๕,๐๐๐	๑๕,๐๐๐	-	๑๐๐	๑๕,๐๐๐	-	-	-	-	๑๕,๐๐๐	-	-
			บกค.	-	-	-	-	-	-	-	-	-	-	-	-
			กค.บป.	-	-	-	-	-	-	-	-	-	-	-	-
๖๔	๙-๗-๒	โครงการพัฒนาศักยภาพนักศึกษาเพิ่ม ทักษะวิชาชีพด้านการท่องเที่ยว และ การโรงแรม	แผ่นดิน	-	-	-	-	-	-	-	-	-	-	-	-
			บกค.	๒๐,๐๐๐	๑๘,๓๙๐	๑,๖๑๐	๙๑.๙๕	-	-	๒๐,๐๐๐	๑๘,๓๙๐	-	-	-	-
			กค.บป.	-	-	-	-	-	-	-	-	-	-	-	-
๖๕	๙-๗-๓	โครงการพัฒนาศักยภาพนักศึกษาและ การศึกษาดูงานด้านการท่องเที่ยว เพื่อ ขอใบประกอบวิชาชีพมัคคุเทศก์ (ต่างประเทศ) ตามระเบียบกระทรวง การท่องเที่ยวและกีฬา	แผ่นดิน	๒๒,๐๐๐	๑๙,๒๐๐	๒,๘๐๐	๘๗.๒๗	-	-	๒๒,๐๐๐	-	-	-	-	๑๙,๒๐๐
			บกค.	-	-	-	-	-	-	-	-	-	-	-	-
			กค.บป.	-	-	-	-	-	-	-	-	-	-	-	-
๖๖	๙-๗-๔	โครงการเตรียมความพร้อมนักศึกษา สาขาวิชาการท่องเที่ยวและการโรงแรม	แผ่นดิน	-	-	-	-	-	-	-	-	-	-	-	-
			บกค.	-	-	-	-	-	-	-	-	-	-	-	
			กค.บป.	-	-	-	-	-	-	-	-	-	-	-	
๖๗	๙-๗-๕	โครงการมทรมท่องเที่ยวโรงแรม	แผ่นดิน	๕,๐๐๐	๔,๘๐๐	๒๐๐	๙๖	-	-	-	-	-	-	๕,๐๐๐	๔,๘๐๐
			บกค.	-	-	-	-	-	-	-	-	-	-	-	
			กค.บป.	-	-	-	-	-	-	-	-	-	-	-	

ลำดับ	รหัส	โครงการ/กิจกรรม	ประเภท งบประมาณ	งบประมาณ ที่จัดสรร	จำนวนเงินที่ เบิกจ่าย	จำนวนเงิน คงเหลือ	ร้อยละ ของการ เบิกจ่าย	ไตรมาส ๑		ไตรมาส ๒		ไตรมาส ๓		ไตรมาส ๔		
								แผน การเบิก	ผล การเบิก	แผน การเบิก	ผล การเบิก	แผน การเบิก	ผล การเบิก	แผน การเบิก	ผล การเบิก	
๖๘	๙-๗-๖	โครงการพัฒนาทักษะภาษาอังกฤษและ สมรรถนะดิจิทัลเพื่อการท่องเที่ยวและ การโรงแรมในศตวรรษที่ ๒๑	แผ่นดิน	๑๐,๐๐๐	๑๐,๐๐๐	-	๑๐๐	-	๑๐,๐๐๐	-	-	-	-	๑๐,๐๐๐	-	
			บกศ.	-	-	-	-	-	-	-	-	-	-	-	-	-
			กศ.บป.	-	-	-	-	-	-	-	-	-	-	-	-	-
๖๙	๙-๗-๗	น้อมนำศาสตร์พระราชาสู่การ พัฒนาการท่องเที่ยวและโรงแรมอย่าง ยั่งยืน	แผ่นดิน	-	-	-	-	-	-	-	-	-	-	-	-	
			บกศ.	-	-	-	-	-	-	-	-	-	-	-	-	
			กศ.บป.	-	-	-	-	-	-	-	-	-	-	-	-	
สาขาวิชาการจัดการ																
๗๐	๙-๘-๑	โครงการบริหารจัดการสาขาวิชาการ จัดการ	แผ่นดิน	๔๐,๐๐๐	๔๐,๐๐๐	-	๑๐๐	๒๕,๐๐๐	-	๑๐,๐๐๐	๔๐,๐๐๐	๕,๐๐๐	-	-	-	
			บกศ.	-	-	-	-	-	-	-	-	-	-	-	-	-
			กศ.บป.	-	-	-	-	-	-	-	-	-	-	-	-	-
๗๑	๙-๘-๒	โครงการพัฒนาศักยภาพนักศึกษาและ การศึกษาดูงาน	แผ่นดิน	-	-	-	-	-	-	-	-	-	-	-	-	
			บกศ.	๒๒,๐๐๐	๒๑,๙๙๖	๔	๙๙.๙๘	-	-	-	-	๒๒,๐๐๐	-	-	๒๑,๙๙๖	
			กศ.บป.	-	-	-	-	-	-	-	-	-	-	-	-	
๗๒	๙-๘-๓	โครงการสนับสนุนนักศึกษาเข้าร่วม แข่งขันทักษะวิชาชีพ	แผ่นดิน	-	-	-	-	-	-	-	-	-	-	-	-	
			บกศ.	๒,๙๐๔	-	๒,๙๐๔	-	-	-	-	-	-	-	๒,๙๐๔	-	
			กศ.บป.	-	-	-	-	-	-	-	-	-	-	-	-	

ลำดับ	รหัส	โครงการ/กิจกรรม	ประเภท งบประมาณ	งบประมาณ ที่จัดสรร	จำนวนเงินที่ เบิกจ่าย	จำนวนเงิน คงเหลือ	ร้อยละ ของการ เบิกจ่าย	ไตรมาส ๑		ไตรมาส ๒		ไตรมาส ๓		ไตรมาส ๔	
								แผน การเบิก	ผล การเบิก	แผน การเบิก	ผล การเบิก	แผน การเบิก	ผล การเบิก	แผน การเบิก	ผล การเบิก
สาขาวิชาการจัดการธุรกิจการค้าสมัยใหม่															
๗๓	๙-๙-๑	โครงการบริหารจัดการสาขาวิชาการจัดการธุรกิจการค้าสมัยใหม่	แผ่นดิน	-	-	-	-	-	-	-	-	-	-	-	-
			บกศ.	๑๘๗,๒๐๐	๙๒,๓๗๙	๙๔,๘๒๑	๔๙.๓๕	๔๐,๐๐๐	๓๗,๐๐๐	๔๐,๐๐๐	๔,๙๐๐	๖๐,๐๐๐	๒๖,๐๐๐	๔๗,๒๐๐	๒๔,๔๗๙
			กศ.บป.	-	-	-	-	-	-	-	-	-	-	-	-
๗๔	๙-๙-๒	โครงการแนะแนวเพื่อการศึกษาต่อสาขาวิชาการจัดการธุรกิจการค้าสมัยใหม่	แผ่นดิน	-	-	-	-	-	-	-	-	-	-	-	-
			บกศ.	๑๐,๐๐๐	๙,๙๐๐	๑๐๐	๙๙	๕,๐๐๐	-	๕,๐๐๐	-	-	-	-	๙,๙๐๐
			กศ.บป.	-	-	-	-	-	-	-	-	-	-	-	-
๗๕	๙-๙-๓	โครงการประชุมชี้แจงเงื่อนไข การจัดการเรียนการศึกษาระดับปริญญาตรี สาขาวิชาการจัดการธุรกิจการค้าสมัยใหม่	แผ่นดิน	-	-	-	-	-	-	-	-	-	-	-	-
			บกศ.	๑๐,๐๐๐	๒,๓๑๐	๗,๖๙๐	๒๓.๑๐	-	-	-	-	๑๐,๐๐๐	๒,๓๑๐	-	-
			กศ.บป.	-	-	-	-	-	-	-	-	-	-	-	-
๗๖	๙-๙-๔	โครงการปฐมนิเทศนักศึกษาเพื่อเตรียมพร้อมก่อนการเรียนและออกฝึกภาคปฏิบัติการ	แผ่นดิน	-	-	-	-	-	-	-	-	-	-	-	-
			บกศ.	๑๐,๐๐๐	๗,๕๘๐	๒,๔๒๐	๗๕.๘๐	-	-	-	-	๑๐,๐๐๐	๗,๕๘๐	-	-
			กศ.บป.	-	-	-	-	-	-	-	-	-	-	-	-
๗๗	๙-๙-๕	โครงการออกนิเทศนักศึกษาการเรียนรู้ออกภาคปฏิบัติการจัดการธุรกิจการค้าสมัยใหม่	แผ่นดิน	-	-	-	-	-	-	-	-	-	-	-	-
			บกศ.	๔๐,๐๐๐	๓๙,๙๗๒	๒๘	๙๙.๙๓	-	-	๒๐,๐๐๐	๑๓,๙๗๒	๒๐,๐๐๐	๑๙,๒๔๐	-	๖,๗๖๐
			กศ.บป.	-	-	-	-	-	-	-	-	-	-	-	-

ลำดับ	รหัส	โครงการ/กิจกรรม	ประเภท งบประมาณ	งบประมาณ ที่จัดสรร	จำนวนเงินที่ เบิกจ่าย	จำนวนเงิน คงเหลือ	ร้อยละ ของการ เบิกจ่าย	ไตรมาส ๑		ไตรมาส ๒		ไตรมาส ๓		ไตรมาส ๔	
								แผน การเบิก	ผล การเบิก	แผน การเบิก	ผล การเบิก	แผน การเบิก	ผล การเบิก	แผน การเบิก	ผล การเบิก
๗๘	๙-๙-๖	โครงการรับ-ส่ง นักศึกษาเพื่อปฏิบัติงาน ในรายวิชาเรียนรู้ภาคปฏิบัติการจัดการ ธุรกิจการค้าสมัยใหม่	แผ่นดิน	-	-	-	-	-	-	-	-	-	-	-	-
			บกศ.	๖๐,๐๐๐	๔๘,๕๙๓	๑๑,๔๐๗	๘๐.๙๙	๒๐,๐๐๐	๑๐,๒๘๓	๒๐,๐๐๐	๑๘,๔๐๐	๒๐,๐๐๐	๑๙,๙๑๐	-	-
			กศ.บป.	-	-	-	-	-	-	-	-	-	-	-	-
๗๙	๙-๙-๗	โครงการพัฒนาศักยภาพนักศึกษา ศึกษาดูงาน เสริมสร้างทักษะที่สำคัญใน การใช้ชีวิตและทำงานในศตวรรษที่ ๒๑	แผ่นดิน	-	-	-	-	-	-	-	-	-	-	-	-
			บกศ.	๕๐,๐๐๐	-	๕๐,๐๐๐	-	-	-	-	-	๕๐,๐๐๐	-	-	-
			กศ.บป.	-	-	-	-	-	-	-	-	-	-	-	-
๘๐	๙-๙-๘	โครงการจัดหาครุภัณฑ์ เพื่อการเรียนรู้ ในธุรกิจการค้าสมัยใหม่	แผ่นดิน	-	-	-	-	-	-	-	-	-	-	-	-
			บกศ.	๓๐,๐๐๐	๓๐,๐๐๐	-	๑๐๐	๓๐,๐๐๐	-	-	-	-	-	-	๓๐,๐๐๐
			กศ.บป.	-	-	-	-	-	-	-	-	-	-	-	-
รวม			แผ่นดิน	๕๓๕,๐๐๐	๔๓๗,๗๓๘	๙๗,๒๖๒	๘๑.๘๒	๒๑๑,๕๕๐	๑๒๑,๔๐๐	๑๖๔,๔๐๐	๑๕๕,๕๔๘	๑๒๒,๒๕๐	๑๓๑,๒๗๐	๓๖,๘๐๐	๒๙,๕๒๐
			บกศ.	๑,๒๗๒,๐๐๐	๙๑๖,๙๔๒.๗๒	๓๕๕,๐๕๗. ๒๘	๗๒.๐๙	๑๙๑,๒๕๐	๑๑๖,๘๑๐. ๑๐	๓๘๒,๐๐๐	๑๕๘,๑๒๑. ๖๐	๑๑๕,๗๐๐	๒๘๐,๗๙๒. ๔๒	๒๘๓,๐๕๐	๓๖๑,๒๑๘. ๖๐
			กศ.บป.	๓๐,๐๐๐	๑,๑๐๐	๒๘,๙๐๐	๓.๖๗	๗,๕๐๐	-	๗,๕๐๐	-	๗,๕๐๐	-	๗,๕๐๐	๑,๑๐๐
รวมทั้งสิ้น				๑,๘๓๗,๐๐๐	๑,๓๕๕,๗๘๐. ๗๒	๔๘๑,๒๑๙. ๒๘	๗๗.๘๐	๔๑๐,๓๐๐	๒๓๕,๒๑๐. ๑๐	๕๕๓,๙๐๐	๓๑๓,๖๖๙. ๖๐	๕๔๕,๔๕๐	๔๑๒,๐๖๒. ๔๒	๓๒๗,๓๕๐	๓๙๑,๘๓๘. ๖๐

ส่วนที่ ๒ รายงานผลการดำเนินงาน ประจำปีงบประมาณ พ.ศ. ๒๕๖๕

ในปีงบประมาณ พ.ศ. ๒๕๖๕ คณะบริหารธุรกิจและการบัญชีมีผลการดำเนินการตามยุทธศาสตร์ของมหาวิทยาลัยตามที่กำหนดไว้ โดยมีรายละเอียดดังนี้

๒.๑ ประเด็นยุทธศาสตร์ที่ ๑ การพัฒนาบัณฑิตที่มีคุณภาพ คุณธรรมสอดคล้องกับความต้องการของท้องถิ่นและประเทศ

๒.๑.๑ กระบวนการปรับปรุงหลักสูตรเพื่อให้เกิดความทันสมัย

ในปีงบประมาณ พ.ศ. ๒๕๖๕ คณะบริหารธุรกิจและการบัญชี ได้ทำการเปิดสอนอยู่ ๘ สาขาวิชา ได้แก่ สาขาวิชาการบัญชี, สาขาวิชาการจัดการ, สาขาวิชาการตลาด, สาขาวิชาการท่องเที่ยวและการโรงแรม, สาขาวิชาบริหารธุรกิจระหว่างประเทศ, สาขาวิชาคอมพิวเตอร์ธุรกิจดิจิทัล, สาขาวิชาเศรษฐศาสตร์การเงินการคลังและสาขาวิชาการจัดการธุรกิจการค้าสมัยใหม่ ซึ่งภายในปีงบประมาณ พ.ศ. ๒๕๖๕ ทางคณะบริหารธุรกิจและการบัญชี ไม่มีสาขาที่ทำการปรับปรุงหลักสูตร เนื่องจากทุกหลักสูตรได้ทำการปรับปรุงหลักสูตรและเริ่มใช้ในปีการศึกษา ๒๕๖๓

๒.๑.๒ ข้อมูลนักศึกษาประจำคณะบริหารธุรกิจและการบัญชี

๑. จำนวนนักศึกษาทั้งหมด

นักศึกษา	ประเภทนักศึกษา		รวม
	ภาคปกติ	ภาคพิเศษ	
ปี ๑ (๒๕๖๕)	๑๗๕	๑๘	๒๑๘
ปี ๒ (๒๕๖๔)	๑๖๒	๒๙	๑๙๑
ปี ๓ (๒๕๖๓)	๑๗๙	๒๙	๒๐๘
ปี ๔ (๒๕๖๒)	๒๐๗	๔๒	๒๔๙
รวม	๗๒๓	๑๑๘	๘๔๑

๒. จำนวนนักศึกษาใหม่ประจำปีการศึกษา ๒๕๖๕

สาขาวิชา	ประเภทนักศึกษา		รวมจำนวน นักศึกษาใหม่
	ภาคปกติ	ภาคพิเศษ	
๑. สาขาวิชาการบัญชี	๕๗	๑๘	๖๕
๒. สาขาวิชาการตลาด	๓๖	-	๓๖
๓. สาขาวิชาคอมพิวเตอร์ธุรกิจดิจิทัล	๑๗	-	๑๗
๔. สาขาวิชาเศรษฐศาสตร์การเงินการคลัง	-	-	-
๕. สาขาวิชาการท่องเที่ยวและการโรงแรม	๑๕	-	๑๕
๖. สาขาวิชาบริหารธุรกิจระหว่างประเทศ	๑๒	-	๑๒
๗. สาขาวิชาการจัดการ	๒๗	-	๒๗
๘. สาขาวิชาการจัดการธุรกิจการค้าสมัยใหม่	๑๑	-	๑๑
รวม	๑๗๕	๑๘	๑๙๓

๓. จำนวนนักศึกษาที่สำเร็จการศึกษาในปีการศึกษา ๒๕๖๔

สาขาวิชา	ประเภทนักศึกษา		รวมจำนวน นักศึกษาที่สำเร็จ การศึกษา
	ภาคปกติ	ภาคพิเศษ	
๑. สาขาวิชาการบัญชี	๑๒๓	-	๑๒๓
๒. สาขาวิชาการตลาด	๒๘	-	๒๘
๓. สาขาวิชาคอมพิวเตอร์ธุรกิจดิจิทัล	๑๐	-	๑๐
๔. สาขาวิชาเศรษฐศาสตร์การเงินการคลัง	๑๐	-	๑๐
๕. สาขาวิชาการท่องเที่ยวและการโรงแรม	๔๐	-	๔๐
๖. สาขาวิชาบริหารธุรกิจระหว่างประเทศ	๔	-	๔
๗. สาขาวิชาการจัดการ	๑๔	-	๑๔
๘. สาขาวิชาการจัดการธุรกิจการค้าสมัยใหม่	-	-	-
รวม	๒๒๙		๒๒๙

๔. จำนวนนักศึกษาที่คงอยู่ (ข้อมูล ณ วันที่ ๓๐ กันยายน ๒๕๖๕)

สาขาวิชา	ประเภทนักศึกษา		รวมจำนวน นักศึกษาที่
	ภาคปกติ	ภาคพิเศษ	
๑. สาขาวิชาการบัญชี	๓๐๐	๖๒	๓๖๒
๒. สาขาวิชาการตลาด	๙๓	-	๙๓
๓. สาขาวิชาคอมพิวเตอร์ธุรกิจดิจิทัล	๖๒	๑๐	๗๒
๔. สาขาวิชาเศรษฐศาสตร์การเงินการคลัง	๑๑	-	๑๑
๕. สาขาวิชาการท่องเที่ยวและการโรงแรม	๑๐๑	-	๑๐๑
๖. สาขาวิชาบริหารธุรกิจระหว่างประเทศ	๔๕	-	๔๕
๗. สาขาวิชาการจัดการ	๗๔	๔๖	๑๒๐
๘. สาขาวิชาการจัดการธุรกิจการค้าสมัยใหม่	๓๗	-	๓๗
รวม	๗๒๓	๑๑๘	๘๔๑

๒.๑.๓ ข้อมูลอาจารย์ประจำหลักสูตร

ปัจจุบัน คณะบริหารธุรกิจและการบัญชี มหาวิทยาลัยราชภัฏศรีสะเกษ มีอาจารย์ รวมทั้งสิ้น จำนวน ๓๗ คน แบ่งเป็นวุฒิปริญญาโท จำนวน ๒๖ คน และปริญญาเอก จำนวน ๑๕ คน มีตำแหน่งทางวิชาการที่แบ่งเป็นอาจารย์ จำนวน ๒๘ คน ผู้ช่วยศาสตราจารย์ จำนวน ๑๒ คน โดยมีรายละเอียดดังนี้

สาขา	ชื่อ - สกุล	วุฒิการศึกษา
การบัญชี	ผศ.ดร.สุภัทรรช ทีวีจันทร์ (ประธานสาขาวิชา)	ปร.ด.(การบัญชี) ม.มหาสารคาม (๒๕๕๔) บธ.ม.(บริหารธุรกิจ) มหาวิทยาลัยรามคำแหง (๒๕๔๘) บธ.บ.(การบัญชี) มหาวิทยาลัยราชภัฏอุตรธานี (๒๕๔๕)
	ผศ.นารินทร์ ศรีหล้า	บข.ม.(การบัญชีต้นทุน) มหาวิทยาลัยหอการค้าไทย (๒๕๓๘) บข.บ.(การบัญชี) มหาวิทยาลัยกรุงเทพ (๒๕๓๘)

รายงานผลการดำเนินงาน คณะบริหารธุรกิจและการบัญชี
มหาวิทยาลัยราชภัฏศรีสะเกษ ประจำปีงบประมาณ พ.ศ. ๒๕๖๕

สาขา	ชื่อ - สกุล	วุฒิการศึกษา
	ผศ. ดร.ปิยฉัตร ทองแพง	กจ.ด.(การจัดการธุรกิจ) มหาวิทยาลัยราชภัฏสวนดุสิต (๒๕๕๕) บธ.ม.(บริหารธุรกิจ) มหาวิทยาลัยรามคำแหง (๒๕๔๗) บธ.บ.(การบัญชี) มหาวิทยาลัยหัวเฉียวเฉลิมพระเกียรติ (๒๕๔๓)
	ผศ.สุดาทิพย์ เกษจ้อย	บช.ม.(การบัญชี) ม.มหาสารคาม (๒๕๕๔) บช.บ.(การบัญชี) มหาวิทยาลัยราชภัฏอุดรธานี (๒๕๕๑)
	อาจารย์ดร.ณรรณ แมดจ่อง	บช.ม.(การบัญชี) ม.มหาสารคาม (๒๕๕๒) บธ.บ.(การบัญชี) มหาวิทยาลัยราชภัฏอุดรธานี (๒๕๔๕)
การจัดการ	อาจารย์ ดร.เอกพิสิษฐ์ คำเอี่ยมรัตน์ (ประธานสาขาวิชา)	กจ.ด.(การจัดการธุรกิจ) มหาวิทยาลัยราชภัฏสวนดุสิต (๒๕๕๔) บธ.ม.(บริหารธุรกิจ) มหาวิทยาลัยรามคำแหง (๒๕๔๓) ค.บ.(สังคมศึกษา) สถาบัน ราชภัฏสุรินทร์ (๒๕๓๔)
	ผศ.ดร.นันทยา อธิธิชินบัญชร	กจ.ด.(การจัดการธุรกิจ) มหาวิทยาลัยราชภัฏสวนดุสิต (๒๕๕๓) บธ.ม.(บริหารธุรกิจ) มหาวิทยาลัยรามคำแหง (๒๕๔๒) ศศ.บ.(การจัดการทั่วไป) สถาบันราชภัฏสุรินทร์ (๒๕๓๙)
	ผศ.จิตติมา พลศักดิ์	บธ.ม.(การบริหารองค์การและการจัดการ) มหาวิทยาลัย มหาสารคาม (๒๕๕๕) บธ.บ. (การเงิน) มหาวิทยาลัยธุรกิจบัณฑิตย์ (๒๕๓๘)
	อาจารย์ลลิตา ยุคต์วัฒนพงศ์	บธ.ม.(การจัดการทั่วไป) ม.รามคำแหง (๒๕๔๖) บธ.บ (การจัดการ) มหาวิทยาลัยรามคำแหง (๒๕๔๒)
	ผศ.ดร.วิมล หลักรัตน์	กจ.ด.(การจัดการธุรกิจ) มหาวิทยาลัยราชภัฏสวนดุสิต (๒๕๕๖) บธ.ม. (บริหารธุรกิจ) มหาวิทยาลัยรามคำแหง (๒๕๔๒) ศศ.บ. (การจัดการทั่วไป) มหาวิทยาลัยราชภัฏอุบลราชธานี (๒๕๓๙)
คอมธุรกิจดิจิทัล	อาจารย์ ดร.นริศรา ลอยฟ้า (ประธานสาขาวิชา)	วท.ม.(การศึกษาวิทยาศาสตร์คอมพิวเตอร์) สถาบันเทคโนโลยีพระ จอมเกล้าเจ้าคุณทหารลาดกระบัง (๒๕๕๒) บธ.บ. (คอมพิวเตอร์ธุรกิจ) มหาวิทยาลัยราชภัฏอุบลราชธานี (๒๕๔๘)
	ผศ.พินดา พานิชกุล	วท.ม. (เทคโนโลยีสารสนเทศ) มหาวิทยาลัยเทคโนโลยีพระจอม เกล้าธนบุรี (๒๕๕๒) บธ.บ. (คอมพิวเตอร์ธุรกิจ) มหาวิทยาลัยกรุงเทพ (๒๕๔๔)
	อาจารย์ลัทธกาญจน์ กุญแก้ว	บธ.ม. (การจัดการเทคโนโลยีสารสนเทศทางธุรกิจ) มหาวิทยาลัย มหาสารคาม บธ.บ. (คอมพิวเตอร์ธุรกิจ) มหาวิทยาลัยมหาสารคาม (๒๕๕๕)
	ผศ.ศิริกมล ประภาสพงษ์	คอ.ม. (คอมพิวเตอร์แลเทคโนโลยี) ม.เทคโนโลยีพระจอมเกล้า ธนบุรี (๒๕๕๕) บธ.บ. (คอมพิวเตอร์ธุรกิจ) มหาวิทยาลัยราชภัฏสุรินทร์ ๒๕๔๖
	อาจารย์เสาวลักษณ์ คำถา	วท.ม. (คอมพิวเตอร์ธุรกิจ) สถาบันเทคโนโลยีพระจอมเกล้าเจ้า คุณทหารลาดกระบัง (๒๕๕๒) ปทส. (คอมพิวเตอร์ธุรกิจ) วิทยาลัยอาชีวศึกษามหาสารคาม (๒๕๔๕)
เศรษฐศาสตร์ การเงินการคลัง	อาจารย์ ดร.วิชุดา สิงห์คำ (ประธานสาขาวิชา)	ปร.ด. (เศรษฐศาสตร์ประยุกต์) มหาวิทยาลัยแม่โจ้ (๒๕๖๕) วิทยาศาสตร์มหาบัณฑิต (เศรษฐศาสตร์เกษตร) (๒๕๕๖) ศ.บ.(เศรษฐศาสตร์ธุรกิจ)มหาวิทยาลัยมหาสารคาม (๒๕๕๑)
	ผศ.เพ็ญลักษณ์ อ่อนทรง	ศ.ม. (เศรษฐศาสตร์ธุรกิจ) ม.หอการค้าไทย (๒๕๔๔) บธ.บ. (บริหารการเงิน) ม.หอการค้าไทย (๒๕๓๖)

สาขา	ชื่อ - สกุล	วุฒิการศึกษา
	อาจารย์เกษม เปนาละวัต	ศิลปศาสตรมหาบัณฑิต (เศรษฐศาสตร์การเมือง) จุฬาลงกรณ์มหาวิทยาลัย (๒๕๕๔) ศ.บ.(เศรษฐศาสตร์ธุรกิจ) มหาวิทยาลัยวงษ์ชวลิตกุล (๒๕๔๗)
บริหารธุรกิจ ระหว่างประเทศ	อาจารย์ ดร.ศิริกร อัดไพบูลย์ (ประธานสาขาวิชา)	Master of Arts (สาขา MA in Global Leadership) Hawai'i Pacific University บธ.บ.(การจัดการธุรกิจระหว่างประเทศ) (๒๕๕๕)
	อาจารย์อัญชญา สนิท	M.M. (Business and International Relations) Vistula University, Poland ศศ.บ (ภาษาอังกฤษธุรกิจ) มหาวิทยาลัยราชภัฏศรีสะเกษ
	ผศ.ดร.ญาณิศา ศรีบุญเรือง	กจ.ด.(การจัดการธุรกิจ) มหาวิทยาลัยราชภัฏสวนดุสิต (๒๕๕๕) บธ.ม.(บริหารธุรกิจ) มหาวิทยาลัยรามคำแหง (๒๕๔๖) บช.บ.(การบัญชีต้นทุน) มหาวิทยาลัยหอการค้าไทย (๒๕๓๘)
	ผศ.ดร.ภาค อามาตย์	กจ.ด.(การจัดการธุรกิจ) มหาวิทยาลัยราชภัฏสวนดุสิต (๒๕๕๒) บธ.ม.(บริหารธุรกิจ) มหาวิทยาลัยรามคำแหง (๒๕๔๓) วศ.บ.(ไฟฟ้ากำลัง) วิทยาลัยภาคตะวันออกเฉียงเหนือ (๒๕๓๙)
	ผศ. ดร.สหัส พลนิล	กจ.ด.(การจัดการธุรกิจ) มรภ.สวนดุสิต (๒๕๕๔) บธ.ม.(บริหารธุรกิจ) วิทยาลัยภาคตะวันออกเฉียงเหนือ (๒๕๔๐) บธ.บ.(คอมพิวเตอร์ธุรกิจ) วิทยาลัยภาคตะวันออกเฉียงเหนือ (๒๕๓๖)
การตลาด	อาจารย์ ดร.ชูเกียรติ พงศ์พนาพิพัฒน์ (ประธานสาขาวิชา)	ปร.ด. (การจัดการตลาด) ม.ร.ภ.สวนสุนันทา บธ.ม.(บริหารธุรกิจ) มหาวิทยาลัยรามคำแหง (๒๕๔๗) วท.บ.(เพาะเลี้ยง) มหาวิทยาลัยเทคโนโลยีราชมงคลกรุงเทพ (๒๕๔๕)
	ผศ.ดร.ลินดา ราเต	กจ.ด.(การจัดการธุรกิจ) มรภ.สวนดุสิต (๒๕๕๕) บธ.ม.(การตลาด) มหาวิทยาลัยเอเชียอาคเนย์ (๒๕๔๐) บธ.บ.(การตลาด) มหาวิทยาลัยเอเชียอาคเนย์ (๒๕๓๖)
	อาจารย์ ดร.พรศิริ วิรุณพันธ์	ปร.ด.(การตลาด) ม.มหาสารคาม (๒๕๖๑) บธ.ม.(การตลาด) ม.ศรีปทุม (๒๕๕๕) บธ.บ. (การตลาด) มหาวิทยาลัยภาคตะวันออกเฉียงเหนือ (๒๕๔๐)
	อาจารย์บังอร สุขจันทร์	บธ.ม.(บริหารธุรกิจ) ม.แม่โจ้ (๒๕๔๔) บธ.บ. (การตลาด) มหาวิทยาลัยแม่โจ้ (๒๕๔๑)
	อาจารย์พิมพ์พร เพชรเวช	บธ.ม. (บริหารธุรกิจ) มหาวิทยาลัยขอนแก่น บธ.บ. (การจัดการการตลาด) มหาวิทยาลัยอุบลราชธานี (๒๕๕๕)
การท่องเที่ยวและ การโรงแรม	อาจารย์ ดร.พิชญพร ศรีบุญเรือง (ประธานสาขาวิชา)	บธ.ม.(การท่องเที่ยว) ม.อุบลราชธานี (๒๕๕๒) ศศ.บ.(การท่องเที่ยวและโรงแรม) ม.มหาสารคาม (๒๕๔๙)
	ผศ. ดร.อรรถพล ศิริเวชพันธุ์	ปร.ด. (พัฒนบูรณาการศาสตร์) มหาวิทยาลัยอุบลราชธานี (๒๕๕๔) วท.ม.(อุทยานและนันทนาการ) มหาวิทยาลัยเกษตรศาสตร์ (๒๕๔๙) ศศ.บ.(ประวัติศาสตร์) มหาวิทยาลัยมหาสารคาม (๒๕๔๓)
	อาจารย์ปาริฉัตร พงษ์คละ	บธ.ม. (Hotel And Tourism Management) University Center «César Ritz» ศศ.บ.(ธุรกิจการโรงแรมและการท่องเที่ยว) มหาวิทยาลัยเกษมบัณฑิต (๒๕๔๕)
	อาจารย์พิมพ์ิลา คงขาว	Master of Arts (Tourism Planing and Management) University of Rome Tor Vergata,Rome,Italy (๒๕๕๘)

สาขา	ชื่อ - สกุล	วุฒิการศึกษา
		B.A. (Cultural Heritage for Tour Operator) University of Rome “Tor Vergata” (Italy) (๒๕๕๒)
	อาจารย์พรหมลิขิต อูรา	ศศม. วัตกรรมการท่องเที่ยว ศศบ. อุตสาหกรรมการท่องเที่ยว
	อาจารย์ ดร.ดารงพล พันธุ์จันทร์	ศศ.ม. (การจัดการโรงแรมและการท่องเที่ยว) ม.พะเยา (๒๕๕๗) ศศ.บ.(อุตสาหกรรมการท่องเที่ยว) มหาวิทยาลัยราชภัฏธนบุรี (๒๕๔๘)
การจัดการธุรกิจ การค้าสมัยใหม่	อาจารย์ณัฐปรกรณ์ สีหะวงษ์สกุล (ประธานสาขาวิชา)	บธ.ม.การจัดการ ๒๕๕๙ บธ.บ.คอมพิวเตอร์ธุรกิจ ๒๕๕๑
	อาจารย์พิพร โสภากุล	บธ.ม. (การจัดการธุรกิจการค้าสมัยใหม่) สถาบันการจัดการปัญญาภิวัฒน์ (๒๕๖๓) บธ.บ. (การตลาด) มหาวิทยาลัยอุบลราชธานี (๒๕๖๐)
	อาจารย์สุภาพร อามาศย์	บข.ม.(การบัญชี) มหาวิทยาลัยมหาสารคาม (๒๕๕๐) ศศ.บ. การจัดการทั่วไป (การบัญชี) มรภ.อุบลราชธานี (๒๕๔๐)

๒.๑.๔ ผลการประเมินคุณภาพการศึกษาภายในระดับหลักสูตรประจำปีการศึกษา ๒๕๖๒

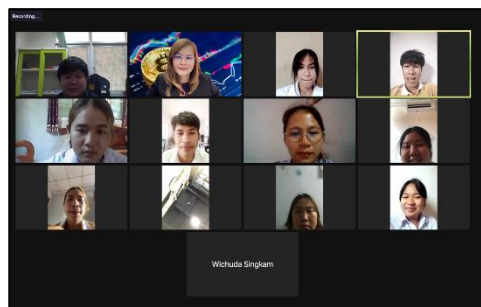
ผลการบริหารจัดการหลักสูตรในปีการศึกษา ๒๕๖๒ โดยรวมอยู่ในระดับดี ค่าเฉลี่ยเท่ากับ

๓.๗๑ ซึ่งมีรายละเอียดดังนี้

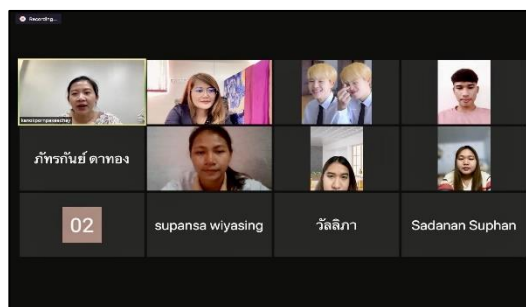
สาขาวิชา	ผลการประเมินโดยคณะกรรมการ		ระดับคุณภาพ
	องค์ประกอบที่ ๑	ผลรวมของค่าคะแนนเฉลี่ย องค์ประกอบที่ ๒-๖	
สาขาวิชาการจัดการ	ผ่าน	๓.๗๐	ดี
สาขาวิชาการท่องเที่ยวและการโรงแรม	ผ่าน	๓.๙๒	ดี
สาขาวิชาเศรษฐศาสตร์การเงินการคลัง	ผ่าน	๓.๖๒	ดี
สาขาวิชาการบริหารธุรกิจระหว่างประเทศ	ผ่าน	๓.๗๒	ดี
สาขาวิชาการตลาด	ผ่าน	๓.๖๑	ดี
สาขาวิชาคอมพิวเตอร์ธุรกิจดิจิทัล	ผ่าน	๓.๘๘	ดี
สาขาวิชาการบัญชี	ผ่าน	๓.๙๕	ดี
สาขาวิชาการจัดการธุรกิจการค้าสมัยใหม่	ผ่าน	๓.๖๔	ดี
ผลรวมของค่าคะแนนประเมินทุกหลักสูตร		๓๐.๐๔	
จำนวนหลักสูตรทั้งหมด		๘ หลักสูตร	
คะแนนเฉลี่ยรวมระดับคณะ		๓.๗๑ คะแนน	

๒.๑.๕ กิจกรรมโครงการประเด็นยุทธศาสตร์ที่ ๑

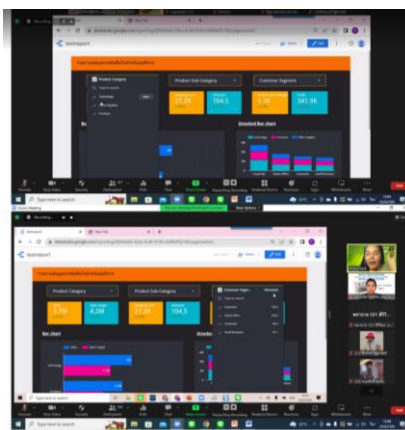
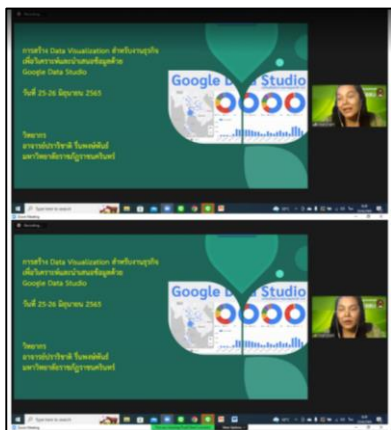
๑. โครงการพัฒนาศักยภาพนักศึกษาและศึกษาดูงาน บรรยายพิเศษ เรื่อง “คริปโตเคอร์เรนซี (Cryptocurrency) ความผันผวนและการป้องกันความเสี่ยงในอนาคต” บรรยายโดย ดร.ปิติพัฒน์ นิตยกุลพันธ์ อาจารย์ประจำสาขาเศรษฐศาสตร์ คณะวิทยาการจัดการ มหาวิทยาลัยราชภัฏบุรีรัมย์ วันที่ ๒๕ - ๒๖ พฤษภาคม พ.ศ. ๒๕๖๕



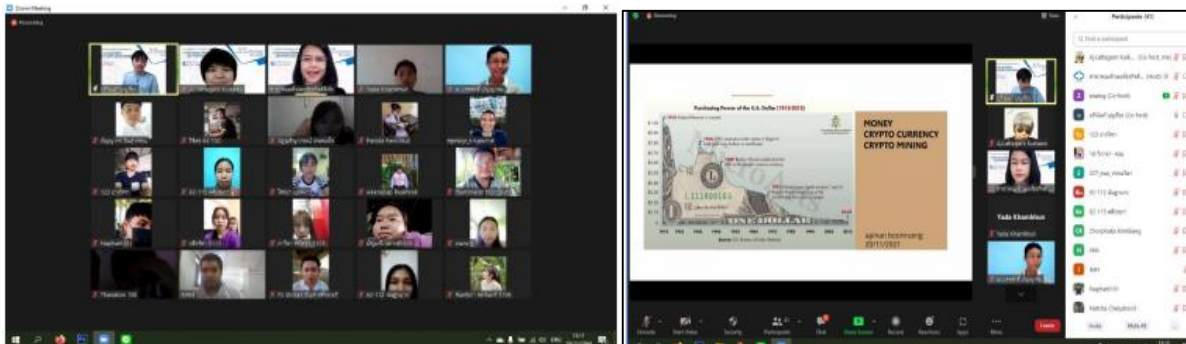
๒. โครงการพัฒนาศักยภาพนักศึกษาและศึกษาดูงาน บรรยายพิเศษ เรื่อง “เศรษฐศาสตร์วิเคราะห์เพื่อการบริหารจัดการชุมชน ท้องถิ่น ให้ได้ผล” โดย ผศ.ดร. กนกพร ภาคิฉาย อาจารย์ประจำสาขาวิชาการเงินและเศรษฐศาสตร์ คณะบริหารธุรกิจและเทคโนโลยีสารสนเทศ มหาวิทยาลัยเทคโนโลยีราชมงคลสุวรรณภูมิ วันที่ ๑๐ - ๑๑ มิถุนายน ๒๕๖๕



๓. โครงการอบรมเชิงปฏิบัติการ Professional Computer ๒๕-๒๖ มิถุนายน ๒๕๖๕ ในรูปแบบออนไลน์ ผ่านแอปพลิเคชัน Zoom



๔. โครงการพัฒนาศักยภาพนักศึกษาและ ทักษะการเรียนรู้ในศตวรรษที่ ๒๑ ในวันเสาร์ที่ ๒๐ พฤศจิกายน ๒๕๖๔ เวลา ๑๓.๐๐ – ๑๖.๓๐ น. ผ่านระบบ ออนไลน์แอปพลิเคชัน Zoom



๕. โครงการสนับสนุนนักศึกษาเข้าร่วมแข่งขันทักษะวิชาชีพทางการตลาด ระหว่างวันที่ ๑๗ - ๑๘ สิงหาคม พ.ศ. ๒๕๖๕ ณ คณะบริหารธุรกิจและการจัดการ มหาวิทยาลัยราชภัฏอุบลราชธานี จังหวัดอุบลราชธานี



๖. โครงการเตรียมความพร้อมเชิงวิชาการและสานสัมพันธ์พี่น้องการตลาด วันที่ วันที่ ๘ สิงหาคม ๒๕๖๕ ณ มหาวิทยาลัยราชภัฏศรีสะเกษ



๗. โครงการสัมมนาทางการตลาดเรื่อง “เทคนิคการยิง Asd โฆษณาบน Facebook ให้ประสบความสำเร็จ” วันที่ ๒๐ กันยายน ๒๕๖๕ ณ มหาวิทยาลัยราชภัฏศรีสะเกษ ตึกคณะบริหารธุรกิจ และการบัญชี ณ ห้อง ๘๒๑๙ อาคารคณะบริหารธุรกิจและการบัญชี มหาวิทยาลัยราชภัฏศรีสะเกษ



รายงานผลการดำเนินงาน คณะบริหารธุรกิจและการบัญชี
มหาวิทยาลัยราชภัฏศรีสะเกษ ประจำปีงบประมาณ พ.ศ. ๒๕๖๕

๘. โครงการให้บริการยื่นแบบภาษีเงินได้บุคคลธรรมดา ๒๕๖๕ ระหว่างวันที่ ๑๐ สิงหาคม ๒๕๖๕ ณ ศูนย์ฝึกประสบการณ์วิชาชีพอัจฉริยะ คณะบริหารธุรกิจและการบัญชี, ห้อง ๗๓๐๑, ห้อง ๗๓๐๒ และห้อง ๗๓๐๔ อาคารพัชรกิติยาภา มหาวิทยาลัยราชภัฏศรีสะเกษ



๙. โครงการส่งเสริมนักศึกษาเข้าร่วมประกวดทักษะทางวิชาชีพบัญชี ณ สหกรณ์ออมทรัพย์ครูจังหวัดศรีสะเกษ ในวันที่ ๑๐ กันยายน ๒๕๖๕



๑๐. โครงการเสริมสร้างพัฒนาด้านคุณธรรมและจริยธรรมวิชาชีพบัญชี และพัฒนาศักยภาพทักษะการเรียนรู้ในศตวรรษที่ ๒๑ ณลานเอนกประสงค์ คณะบริหารธุรกิจและการบัญชี มหาวิทยาลัยราชภัฏศรีสะเกษ



รายงานผลการดำเนินงาน คณะบริหารธุรกิจและการบัญชี มหาวิทยาลัยราชภัฏศรีสะเกษ ประจำปีงบประมาณ พ.ศ. ๒๕๖๕

๑๑. โครงการอบรมเชิงปฏิบัติการเพิ่มศักยภาพทักษะทางด้านภาษาอังกฤษธุรกิจการค้าระหว่างประเทศ วันที่ ๒๙ มกราคม ๒๕๖๕ ณ ห้องประชุม ชั้น ๒ คณะบริหารธุรกิจและการบัญชี มหาวิทยาลัยราชภัฏศรีสะเกษ



๑๒. โครงการศึกษาดูงานและพัฒนาศักยภาพนักศึกษา วันที่ ๙ - ๑๑ สิงหาคม ๒๕๖๕ ณ บริษัท Siam Shoreside Services



รายงานผลการดำเนินงาน คณะบริหารธุรกิจและการบัญชี
มหาวิทยาลัยราชภัฏศรีสะเกษ ประจำปีงบประมาณ พ.ศ. ๒๕๖๕

๑๓. โครงการพัฒนาศักยภาพนักศึกษาเพิ่มทักษะวิชาชีพด้านการท่องเที่ยวและการโรงแรม ระหว่างวันที่ ๒๐-๒๓ กรกฎาคม ๒๕๖๕ เส้นทางท่องเที่ยวในเขตพัฒนาการท่องเที่ยวฝั่งทะเลตะวันออก แหล่งการเรียนรู้ด้านการท่องเที่ยวและการโรงแรมจังหวัด ชลบุรี



๑๔. โครงการพัฒนาศักยภาพนักศึกษาและฝึกปฏิบัติการมัคคุเทศก์เพื่อยื่นขอมัคคุเทศก์ทั่วไป (ต่างประเทศ) ตามระเบียบกระทรวงการท่องเที่ยวและกีฬาระหว่างวันที่ ๑๗ - ๒๒ สิงหาคม ๒๕๖๕ ณ แหล่งเรียนรู้จังหวัดจันทบุรี และตราด



๑๕. โครงการพัฒนาทักษะภาษาอังกฤษและสมรรถนะดิจิทัลเพื่อการท่องเที่ยวและการโรงแรมในศตวรรษที่ ๒๑ (ส่งเสริมสมรรถนะดิจิทัลและการสร้างการรับรู้ผ่านสื่อกลางทางการท่องเที่ยวอย่างยั่งยืน)วันที่ ๒๙ มกราคม พ.ศ. ๒๕๖๕ ณ ห้องปฏิบัติการคอมพิวเตอร์ อาคารพัชรกิติยาภา มหาวิทยาลัยราชภัฏศรีสะเกษ



๑๖. โครงการมหกรรมท่องเที่ยวโรงแรม ณ โรงแรมศรีพฤตธาลัยราชภัฏสัมมนาการ มหาวิทยาลัยราชภัฏศรีสะเกษ



๑๗. โครงการพัฒนาศักยภาพนักศึกษาเพิ่มทักษะวิชาชีพด้านการจัดการ ระหว่างวันที่ ๒๖ - ๒๘ สิงหาคม ๒๕๖๕ ณ มหาวิทยาลัยบ้านนอก อำเภอกะเลง จังหวัด ระยอง



๑๘. โครงการแนะแนวเพื่อการศึกษาต่อสาขาวิชาการจัดการธุรกิจการค้าสมัยใหม่ ณ บริษัท ซีพี ออลล์ จำกัด (มหาชน)



๑๙. โครงการประชุมชี้แจงเงื่อนไข การจัดการเรียนการศึกษาสาขาวิชาการจัดการธุรกิจการค้าสมัยใหม่ ในวันที่ ๔ เมษายน ๒๕๖๕ ณ ห้องประชุมคณะบริหารธุรกิจและการบัญชี มหาวิทยาลัยราชภัฏศรีสะเกษ



๒๐. โครงการปฐมนิเทศนักศึกษาเพื่อเตรียมพร้อมก่อนการเรียนและออกฝึกภาคปฏิบัติการ ณ ห้องประชุมคณะบริหารธุรกิจและการบัญชี มหาวิทยาลัยราชภัฏศรีสะเกษ



๒๑. โครงการพัฒนาศักยภาพนักศึกษา ศึกษาดูงาน เสริมสร้างทักษะที่สำคัญในการใช้ชีวิต และทำงานในศตวรรษที่ ๒๑



๒๒. โครงการออกนิเทศนักศึกษาการเรียนรู้อาชีพปฏิบัติการจัดการธุรกิจการค้าสมัยใหม่ ณ ศูนย์การเรียนรู้หรือศูนย์ฝึกปฏิบัติของบริษัท ซีพี ออลล์ จำกัด



๒๓. โครงการรับ-ส่ง นักศึกษาเพื่อปฏิบัติงานในรายวิชาเรียนรู้อาชีพปฏิบัติการจัดการธุรกิจการค้าสมัยใหม่ ณ ศูนย์การเรียนรู้หรือศูนย์ฝึกปฏิบัติของบริษัท ซีพี ออลล์ จำกัด



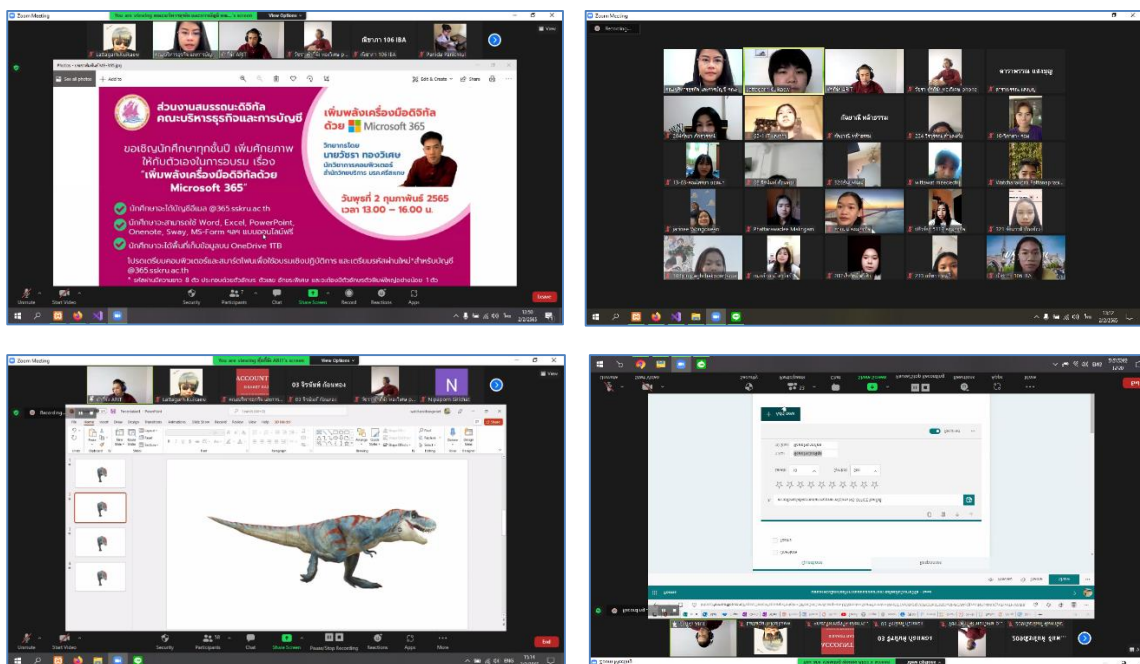
๒๔. โครงการทวนสอบผลสัมฤทธิ์ของนักศึกษาตามมาตรฐานผลการเรียนรู้ระดับหลักสูตร



๒๕. โครงการปฐมนิเทศนักศึกษา ก่อนออกฝึกประสบการณ์วิชาชีพ คณะบริหารธุรกิจ และการบัญชี มหาวิทยาลัยราชภัฏศรีสะเกษ



๒๕. โครงการส่งเสริมทักษะด้านดิจิทัลให้กับนักศึกษา (เพิ่มพลังเครื่องมือดิจิทัลด้วย Microsoft ๓๖๕) ในวันที่ ๒ กุมภาพันธ์ ๒๕๖๕ รูปแบบ Online

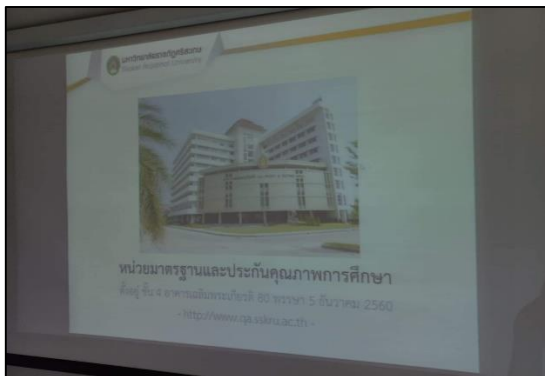


๒๖. โครงการส่งเสริมทักษะภาษาอังกฤษให้กับนักศึกษา (เรื่อง Basic Conversation , Grammar , Vocabular) ประจำปีการศึกษา ๒๕๖๔ ในวันที่ ๑๑ ธันวาคม ๒๕๖๔ ณ ห้องประชุม คณะบริหารธุรกิจและการบัญชี มหาวิทยาลัยราชภัฏศรีสะเกษ



รายงานผลการดำเนินงาน คณะบริหารธุรกิจและการบัญชี มหาวิทยาลัยราชภัฏศรีสะเกษ ประจำปีงบประมาณ พ.ศ. ๒๕๖๕

๒๗. โครงการจัดอบรมให้ความรู้ด้านประกันคุณภาพการศึกษา สำหรับนักศึกษา ประจำปี การศึกษา ๒๕๖๔ วันที่ ๓๑ พฤษภาคม ๒๕๖๕ ณ ห้องประชุมสำนักงานคณบดี คณะบริหารธุรกิจ และการบัญชี



๒๘. โครงการคลินิกให้คำปรึกษา นักศึกษาประจำปีการศึกษา ๒๕๖๔ เป็นการจัดโครงการในรูปแบบของอาจารย์ที่ปรึกษาดูแลนักศึกษาของตนเองโดยมีการประเมินผลการดูแลและให้คำปรึกษาของอาจารย์ที่ปรึกษาเป็นปีการศึกษา ซึ่งในปีการศึกษา ๒๕๖๔ ผู้ที่ได้รับรางวัลได้แก่ อาจารย์เสาวลักษณ์ คำถา อาจารย์ประจำสาขาวิชาคอมพิวเตอร์ธุรกิจดิจิทัล

ประกาศผลรางวัล

การประกวดแข่งขันบันทึกการให้คำปรึกษา ประจำปีการศึกษา 2564

- รางวัลชนะเลิศ ได้แก่ อ.เสาวลักษณ์ คำถา
- รางวัลรองชนะเลิศ ได้แก่ ผศ.ดร.ลลิตา ราเด
- รางวัลชมเชย ได้แก่ อ.พิมพ์ิลา ดงขาว
อ.ณัฐปกรณ์ สีทะวงษ์
อ.อัญชณา สนิท
อ.รพีพร โสภากุล

หมายเหตุ :

- รางวัลชนะเลิศ 1,000 บาท รางวัลรองชนะเลิศ 800 บาท รางวัลชมเชย 300 บาท

- ผู้ที่ได้รับรางวัล รับรางวัลได้ที่ห้องสำนักงานคณบดีในวันขึ้นต้นปี (เอกสารนี้ต้องเตรียมมา : จำนวนบัตรประชาชน จำนวน 1 ชุด)

๒.๒ ประเด็นยุทธศาสตร์ที่ ๒ การวิจัย การสร้างองค์ความรู้และนวัตกรรมเพื่อพัฒนาสังคม

๒.๒.๑ แหล่งเงินทุนสนับสนุนการวิจัย

คณะบริหารธุรกิจและการบัญชีได้รับการสนับสนุนแหล่งเงินทุนการวิจัย ในปีงบประมาณ พ.ศ. ๒๕๖๕ ดังนี้

ลำดับที่	ชื่อ - นามสกุล	ชื่อผลงาน	จำนวนเงิน
๑.	ผศ.ดร.สุภัทรรช ทวีจันทร์	เรื่อง ต้นทุนและผลตอบแทนกระบวนการแปรรูปวัสดุ เศษผ้าเหลือใช้เพื่อเชิงพาณิชย์ กรณีศึกษากลุ่ม วิสาหกิจทอผ้าบ้านบก ตำบลโนนคูณ อำเภอเมือง จังหวัดศรีสะเกษ	๑๒,๐๐๐
๒.	ผศ.ดร.ลินดา ราเต	เรื่อง การตลาดออนไลน์เพื่อการพัฒนาส่วนประสม การตลาด ของวิสาหกิจชุมชนกลุ่มแม่บ้านโนนสามัคคี ตำบลพรหมสวัสดิ์ อำเภอพยุห์ จังหวัดศรีสะเกษ	๑๒,๐๐๐
๓.	อาจารย์อัญชญา สนิท	เรื่อง ปัจจัยที่ส่งผลกระทบต่อราคาหอมแดงกรณีศึกษา การปลูกหอมแดงจากเกษตรกรใน ตำบลอู่ป่าด อำเภอกันทรารมย์ จังหวัดศรีสะเกษ	๑๒,๐๐๐
๔.	อาจารย์ลัทธกัญญาญ์ กุญแก้ว	เรื่อง การพัฒนาแพลตฟอร์มในการตอบคำถาม และประชาสัมพันธ์สาขาวิชาคอมพิวเตอร์ธุรกิจดิจิทัล	๑๒,๐๐๐
๕.	อาจารย์วิชุดา สิงห์คำ	เรื่อง ปัจจัยที่มีผลต่อการตอบสนองอุปทานของ เกษตรกรผู้ปลูกทุเรียนภูเขาไฟในจังหวัดศรีสะเกษ	๑๒,๐๐๐
๖.	อาจารย์กัญญาญ์เกล้า แสงเพชร	เรื่อง การวิเคราะห์ความเสี่ยงทางการเงินของครัวเรือน และปัจจัยที่ส่งผลกระทบต่อการเงินของครัวเรือนจาก สถานการณ์โรคระบาดเชื้อไวรัสโคโรนา (Covid-๑๙) ของจังหวัดศรีสะเกษ	๑๒,๐๐๐
๗.	อาจารย์พิมพ์ิลา คงขาว	เรื่อง การพัฒนาศักยภาพโฮมสเตย์บ้านดวนใหญ่สู่การ รองรับการท่องเที่ยววิถีใหม่เพื่อส่งเสริมการท่องเที่ยว อย่างยั่งยืนของจังหวัดศรีสะเกษ	๑๒,๐๐๐
๘.	อาจารย์รพีพร โสภากุล	เรื่อง ปัจจัยที่ส่งผลต่อการตัดสินใจศึกษาต่อระดับ ปริญญาตรีของนักเรียนชั้นมัธยมศึกษาตอนปลาย อำเภอเมือง จังหวัดศรีสะเกษ	๑๒,๐๐๐
๙.	นายวีระยุทธ มั่งคั่ง	เรื่อง การพัฒนาแพลตฟอร์ม SSKRU Market Place เพื่อสนับสนุนส่งเสริมบุคลากรและนักศึกษา มหาวิทยาลัยราชภัฏศรีสะเกษ สู่การเป็นผู้ประกอบการออนไลน์มืออาชีพ	12,000
รวมจำนวนเงินทั้งสิ้น (บาท)			๙๖,๐๐๐

๒.๓ ประเด็นยุทธศาสตร์ที่ ๓ การผลิตและพัฒนาบุคลากรทางการศึกษาให้มีคุณภาพตามมาตรฐานวิชาชีพ

โครงการพัฒนาศักยภาพอาจารย์ประจำหลักสูตรสู่การขึ้นทะเบียนหลักสูตรที่มีคุณภาพและมาตรฐาน (TQR)

ผู้ช่วยศาสตราจารย์ ดร.ปิยฉัตร ทองแพง เดินทางเข้าร่วมอบรมผู้ประเมินประกันคุณภาพเกณฑ์ AUN-QA การพัฒนาผู้ประเมิน AUN_QA ณ มหาวิทยาลัยราชภัฏมหาสารคาม จังหวัดมหาสารคาม รวม ๓ รุ่น จัดโดยเครือข่ายการประกันคุณภาพการศึกษา เป็นการพัฒนาผู้ประเมินประกันคุณภาพภายในเกณฑ์ AUN-QA ข้าราชการจะนำความรู้ ความสามารถ ประสบการณ์ ทักษะ หรืออื่น ๆ ที่ได้รับในการไปประชุมในครั้งนี้ มาเพื่อพัฒนางานของสาขาการบัญชี ดังนี้ ๑.พัฒนาตน ๒.พัฒนาคน ๓.พัฒนางาน เอกสารที่ได้รับจากการไปประชุม มีดังต่อไปนี้ คือเกณฑ์ AUN-QA version ๔.๐ การเผยแพร่ความรู้ ประสบการณ์ ทักษะ และอื่น ๆ แก่ผู้ที่เกี่ยวข้อง คือเผยแพร่ให้กับอาจารย์ในสาขาการบัญชี



๒.๔ ประเด็นยุทธศาสตร์ที่ ๔ การบริการวิชาการและน้อมนำแนวพระราชดำริที่ตอบสนองต่อความต้องการพัฒนาสังคมท้องถิ่น

ในปีงบประมาณ พ.ศ. ๒๕๖๔ คณะบริหารธุรกิจและการบัญชี มหาวิทยาลัยราชภัฏศรีสะเกษ ได้มีการออกให้บริการวิชาการและส่งเสริมสืบสานโครงการอันเนื่องมาจากแนวพระราชดำริและหลักปรัชญาเศรษฐกิจพอเพียง ตามแผนปฏิบัติการประจำปีงบประมาณ พ.ศ. ๒๕๖๕ จำนวน ๒ โครงการ คือ โครงการส่งเสริมสืบสานโครงการอันเนื่องมาจากแนวพระราชดำริและหลักปรัชญาเศรษฐกิจพอเพียงและโครงการบริการวิชาการเพื่อพัฒนาท้องถิ่นและชุมชน ซึ่งมีรายละเอียดดังนี้

๒.๔.๑ โครงการส่งเสริมสืบสานโครงการอันเนื่องมาจากแนวพระราชดำริและหลักปรัชญาเศรษฐกิจพอเพียง จัดขึ้นเมื่อวันที่ ๗ พฤษภาคม ๒๕๖๕ ณ บ้านดอนใหญ่ ตำบลดอนใหญ่ อำเภอวังหิน จังหวัดศรีสะเกษ โดยเป็นการสร้างองค์ความรู้ให้ชุมชนมีการพัฒนาทักษะการแปรรูปผลิตภัณฑ์ของชุมชน และชุมชนมีการยกระดับคุณภาพคุณภาพชีวิตของประชาชนในท้องถิ่นให้ได้มีรายได้เพิ่มขึ้น โดยเป็นกิจกรรมการบรรยายและการแปรรูปผลิตภัณฑ์สมุนไพร โดยคุณนารีรัตน์ อีสริยศไกร



๒.๔.๒ โครงการส่งเสริมสืบสานโครงการอันเนื่องมาจากแนวพระราชดำริและหลักปรัชญาเศรษฐกิจพอเพียง จัดขึ้นเมื่อวันที่ ๘ พฤษภาคม ๒๕๖๕ ณ บ้านดอนใหญ่ ตำบลดอนใหญ่ อำเภอดงขี้เหล็ก จังหวัดศรีสะเกษ เป็นการสร้างองค์ความรู้ให้ชุมชนเกิดการเรียนรู้ของชุมชน ตามหลักปรัชญาเศรษฐกิจพอเพียง ได้รับโอกาสและทางเลือกในการประกอบอาชีพเป็นการเพิ่มรายได้และลดจ่ายในครัวเรือนและประชาชนสามารถพึ่งพาตนเอง ตลอดจนมีการดำเนินชีวิตบนพื้นฐานแนวคิดปรัชญา เศรษฐกิจ ในกระบวนการแปรรูปผลิตภัณฑ์ โดยเป็นกิจกรรมการบรรยายและการแปรรูปผลิตภัณฑ์ชมพู วิทยากรโดย คุณนารีรัตน์ อีสริยศไกร



๒.๕ ประเด็นยุทธศาสตร์ที่ ๕ การอนุรักษ์ ส่งเสริม และฟื้นฟูศิลปวัฒนธรรมของท้องถิ่นและของชาติ

ในปีงบประมาณ พ.ศ. ๒๕๖๕ คณะบริหารธุรกิจและการบัญชี มหาวิทยาลัยราชภัฏศรีสะเกษ ได้จัดโครงการเกี่ยวกับการอนุรักษ์ ส่งเสริม และฟื้นฟูศิลปวัฒนธรรมของท้องถิ่นและของชาติ ตามแผนปฏิบัติการประจำปีงบประมาณ พ.ศ. ๒๕๖๕ ดังนี้

๒.๕.๑ โครงการส่งเสริมคุณธรรมจริยธรรมเพื่อพัฒนาคุณภาพชีวิตบุคลากรและนักศึกษา ในวันที่ ๑๕ มิถุนายน ๒๕๖๕ ณ อาคารเรียนคณะบริหารธุรกิจและการบัญชี โดยมีวัตถุประสงค์เพื่อให้ตระหนักรู้ถึงการมีจิตสำนึก ที่มีคุณธรรม จริยธรรม สามารถใช้ชีวิตประจำวัน และใช้ชีวิตภายในมหาวิทยาลัยด้วย รวมทั้งมีการปรับเปลี่ยนกระบวนทัศน์ วัฒนธรรมค่านิยม ด้วยการมีจิตสำนึกที่ดีต่อมหาวิทยาลัย และสังคม ประพฤติปฏิบัติตนเป็นแบบอย่างที่ดีแก่ประชาชน



๒.๕.๒ โครงการแลกเปลี่ยนเรียนรู้เชิงศิลปะและวัฒนธรรม เพื่อให้ทราบผลการดำเนินงานในกิจกรรมที่ได้จัดในระหว่างวันที่ ๑๐ - ๑๑ มิถุนายน ๒๕๖๕ ณ จังหวัดนครพนม โดยมีวัตถุประสงค์เพื่อเปิดโอกาสในการสร้างความรู้ความเข้าใจ และเป็นเวทีแลกเปลี่ยนเรียนรู้ศิลปะและวัฒนธรรมซึ่งกันและกัน ตลอดจนสามารถนำความรู้ที่ได้จากการแลกเปลี่ยน มาประยุกต์และพัฒนาในหน่วยงานและองค์กรต่อไป



รายงานผลการดำเนินงาน คณะบริหารธุรกิจและการบัญชี
มหาวิทยาลัยราชภัฏศรีสะเกษ ประจำปีงบประมาณ พ.ศ. ๒๕๖๕

๒.๖ ประเด็นยุทธศาสตร์ที่ ๖ การพัฒนาระบบการบริหารจัดการมหาวิทยาลัยโดยยึดหลักธรรมาภิบาล

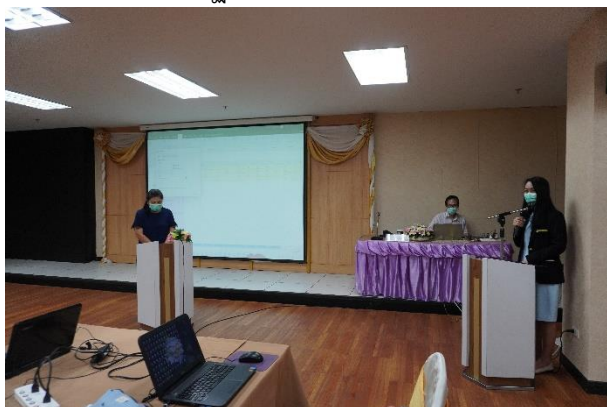
๒.๖.๑ โครงการบริหารจัดการภายในคณะบริหารธุรกิจและการบัญชี

ในปีงบประมาณ พ.ศ. ๒๕๖๕ คณะบริหารธุรกิจและการบัญชี ได้จัดโครงการเกี่ยวกับการพัฒนาระบบการบริหารจัดการมหาวิทยาลัยโดยยึดหลักธรรมาภิบาลจำนวน ๙ โครงการซึ่งมีผลการดำเนินงานโครงการ ดังนี้

ที่	โครงการ	ผู้รับผิดชอบโครงการ	กลุ่มเป้าหมาย	ตัวชี้วัดโครงการ	ผลการดำเนินงาน	บรรลุ ✓ ไม่บรรลุ X
๑	โครงการบริหารจัดการสำนักงาน คณบดี	นายวีระยุทธ มั่งคั่ง	ผู้บริหาร คณาจารย์ เจ้าหน้าที่ และนักศึกษา	สำนักงานมีอุปกรณ์และวัสดุใช้ในการบริหารจัดการในสำนักงาน อย่างน้อยร้อยละ ๘๐	สำนักงานได้รับวัสดุเฉลี่ยร้อยละ ๑๐๐	✓
๒	โครงการบริหารจัดการสาขาวิชาคอมพิวเตอร์ธุรกิจ	ดร.นริศรา ลอยฟ้า	อาจารย์ และนักศึกษา	อาจารย์และนักศึกษามีวัสดุการเรียนการสอนเพียงพอ คิดเป็นร้อยละ ๑๐๐	อาจารย์และนักศึกษาในสาขาวิชาได้รับวัสดุสำหรับการเรียนการสอนร้อยละ ๑๐๐	✓
๓	โครงการบริหารจัดการสาขาวิชาการตลาด	ดร.ชูเกียรติ พงษ์พนาพิพัฒน์	อาจารย์ และนักศึกษา	อาจารย์และนักศึกษามีอุปกรณ์และวัสดุใช้ในการบริหารจัดการในสาขา อย่างน้อยร้อยละ ๘๐	อาจารย์และนักศึกษาในสาขาวิชาได้รับวัสดุสำหรับการเรียนการสอนร้อยละ ๑๐๐	✓
๔	โครงการบริหารจัดการสาขาวิชาเศรษฐศาสตร์ การเงินการคลัง	ดร.วิชุดา สิงห์คำ	อาจารย์ และนักศึกษา	อาจารย์และนักศึกษามีวัสดุการเรียนการสอนเพียงพอ คิดเป็นร้อยละ ๑๐๐	อาจารย์และนักศึกษาในสาขาวิชาได้รับวัสดุสำหรับการเรียนการสอนร้อยละ ๑๐๐	✓
๕	โครงการบริหารจัดการสาขาวิชาการบัญชี	ผศ.ดร.สุภัทรรช ทวีจันทร์	อาจารย์ และนักศึกษา	อาจารย์และนักศึกษามีวัสดุการเรียนการสอนเพียงพอ คิดเป็นร้อยละ ๑๐๐	นักศึกษาและอาจารย์มีวัสดุ อุปกรณ์การเรียนการสอนเพียงพอ และสามารถใช้อุปกรณ์การเรียนได้อย่างคุ้มค่า	✓
๖	โครงการบริหารจัดการสาขาวิชาบริหารธุรกิจระหว่างประเทศ	ดร.ศิริกร อัทไพบุลย์	อาจารย์ และนักศึกษา	อาจารย์และนักศึกษามีวัสดุการเรียนการสอนเพียงพอ คิดเป็นร้อยละ ๑๐๐	อาจารย์และนักศึกษาในสาขา วิชาได้รับวัสดุสำหรับการเรียนการสอน ร้อยละ ๑๐๐	✓
๗	โครงการบริหารจัดการสาขาวิชาการท่องเที่ยว และการโรงแรม	ดร.พิชญพร ศรีบุญเรือง	อาจารย์ และนักศึกษา	อาจารย์และนักศึกษามีวัสดุการเรียนการสอนเพียงพอ คิดเป็นร้อยละ ๑๐๐	อาจารย์และนักศึกษาในสาขาวิชาได้รับวัสดุสำหรับการเรียนการสอนร้อยละ ๑๐๐	✓
๘	โครงการบริหารจัดการสาขาวิชาการจัดการ	ดร.เอกพิสิฐ คำเอี่ยมรัตน์	อาจารย์ และนักศึกษา	อาจารย์และนักศึกษามีวัสดุการเรียนการสอนเพียงพอ คิดเป็นร้อยละ ๑๐๐	อาจารย์และนักศึกษาในสาขาวิชาได้รับวัสดุสำหรับการเรียนการสอนร้อยละ ๑๐๐	✓
๙	โครงการบริหารจัดการสาขาวิชาการจัดการธุรกิจการค้าสมัยใหม่	อาจารย์ณัฐปภรณ์ สีหะวงษ์สกุล	อาจารย์ และนักศึกษา	อาจารย์และนักศึกษามีวัสดุการเรียนการสอนเพียงพอ คิดเป็นร้อยละ ๑๐๐	อาจารย์และนักศึกษาในสาขาวิชาได้รับวัสดุสำหรับการเรียนการสอนร้อยละ ๑๐๐	✓

รายงานผลการดำเนินงาน คณะบริหารธุรกิจและการบัญชี
มหาวิทยาลัยราชภัฏศรีสะเกษ ประจำปีงบประมาณ พ.ศ. ๒๕๖๕

๒.๖.๒ โครงการพัฒนาบุคลากร “การออกแบบหลักสูตรบนฐานผลลัพธ์การเรียนรู้ (Outcome-Based Education: OBE)” โดยจัดขึ้นระหว่างวันที่ ๑๓ - ๑๔ สิงหาคม ๒๕๖๕ หอประชุมถนอม อินทรกำเนิด โรงแรมศรีพทุธาลัย ราชภัฏสัสมนาคาร มหาวิทยาลัยราชภัฏศรีสะเกษ ซึ่งมีวัตถุประสงค์เพื่อให้ คณาจารย์มีความรู้ ความเข้าใจ แนวคิด หลักการ การจัดการศึกษาที่มุ่งเน้นผลลัพธ์ (Outcome-Based Education) ของผู้เรียน, ได้แลกเปลี่ยนเรียนรู้ และฝึกปฏิบัติเกี่ยวกับแนวทางการจัดการเรียนการสอน ที่มุ่งเน้นผลลัพธ์ (Outcome-Based Education) ของผู้เรียนและคณาจารย์ทั้ง ๘ หลักสูตรสามารถออกแบบ หลักสูตรเชิงบูรณาการกับการทำงาน (WIL/CWIE) จนหลักสูตรผ่านสภาวิชาการ มหาวิทยาลัยราชภัฏ ศรีสะเกษ โดยได้รับความอนุเคราะห์จาก ผู้ช่วยศาสตราจารย์ ดร.เฉลิมเกียรติ ดุลยสัมพันธ์ รองอธิการบดี มหาวิทยาลัยราชภัฏจันทรเกษม เป็นวิทยากรในการจัดโครงการดังกล่าว



๒.๖.๓ โครงการส่งเสริมคุณธรรมและความโปร่งใสในการดำเนินงานของหน่วยงาน (ITA) กิจกรรมอบรมให้ความรู้เรื่องการเบิกจ่ายตามระเบียบกระทรวงการคลัง ในวันที่ ๒๔ พฤษภาคม ๒๕๖๕ ณ ห้องประชุมถนอมอินทรากำเนิด โรงแรมศรีพทุธาลัยราชภัฏสัมนาคาร มหาวิทยาลัยราชภัฏศรีสะเกษ โดยมีวัตถุประสงค์เพื่อให้บุคลากรคณะบริหารธุรกิจและการบัญชี มีความรู้ ความเข้าใจ การเบิกจ่ายตามระเบียบกระทรวงการคลัง ปฏิบัติงานด้วยความโปร่งใสและทำงานเป็นระบบเดียวกัน



๒.๖.๔ โครงการการจัดการความรู้เพื่อพัฒนาองค์กร (KM) ประจำปีงบประมาณ ๒๕๖๕ จัดขึ้นในระหว่างวันที่ ๒๐ - ๒๑ พฤษภาคม ๒๕๖๕ ณ ฟิรดา ริเวอร์วิว รีสอร์ทอำเภอโขงเจียม จังหวัดอุบลราชธานี โดยการจัดโครงการดังกล่าวมีวัตถุประสงค์เพื่อสร้างกระบวนการเรียนรู้เกี่ยวกับการปฏิบัติงานในหน้าที่ที่รับผิดชอบของบุคลากรในคณะฯ, สังเคราะห์องค์ความรู้ของบุคลากรให้เป็นระบบและบูรณาการการจัดการความรู้สู่การพัฒนางานที่ปฏิบัติจริง



๒.๖.๕ โครงการเตรียมความพร้อมสำหรับการตรวจประกันคุณภาพการศึกษาภายในในระดับคณะฯ จัดขึ้นเพื่อวันที่ ๓๐ พฤษภาคม ๒๕๖๕ ณ ห้องประชุมคณะบริหารธุรกิจและการบัญชี มหาวิทยาลัยราชภัฏศรีสะเกษ โดยมีวัตถุประสงค์เพื่อสนับสนุนระบบและกลไกการประกันคุณภาพการศึกษาภายในระดับคณะและให้การดำเนินงานด้านการประกันคุณภาพการศึกษาภายในเป็นส่วนหนึ่งของการบริหารงานคณะตามกระบวนการ PDCA



๒.๖.๕ โครงการการประเมินคุณภาพการศึกษาภายในระดับหลักสูตร ประจำปีการศึกษา ๒๕๖๔ ในวันที่ ๒๘.๓๐ มิถุนายน ๒๕๖๕ และ วันที่ ๑ กรกฎาคม ๒๕๖๕ ณ ห้องประชุมคณะบริหารธุรกิจและการบัญชี มหาวิทยาลัยราชภัฏศรีสะเกษ โดยมีประสงค์เพื่อเป็นการประกันคุณภาพการจัดการศึกษาว่าหลักสูตรได้ดำเนินการเป็นไปตามเกณฑ์มาตรฐาน หลักสูตรระดับอุดมศึกษา หลักสูตรได้รับทราบข้อเสนอแนะของการประเมินเพื่อการปรับปรุงหลักสูตรให้เป็นไปตาม มาตรฐาน



๒.๖.๕ โครงการการประเมินคุณภาพการศึกษาภายในระดับคณะฯ ประจำปีการศึกษา ๒๕๖๔ จัดขึ้นในวันที่ ๒๖ กรกฎาคม ๒๕๖๔ ณ ห้องประชุมสำนักงานคณบดี คณะบริหารธุรกิจและการบัญชี มหาวิทยาลัยราชภัฏศรีสะเกษ โดยมีวัตถุประสงค์เพื่อเป็นการประกันคุณภาพการจัดการศึกษาว่าระดับคณะได้ดำเนินการเป็นไปตามเกณฑ์มาตรฐาน หลักสูตรระดับอุดมศึกษาและเพื่อให้ระดับคณะได้รับทราบข้อเสนอแนะของการประเมินเพื่อการปรับปรุงหลักสูตรให้เป็นไปตาม มาตรฐาน



ส่วนที่ ๓ ผลการบริหารจัดการความเสี่ยง ประจำปีงบประมาณ พ.ศ. ๒๕๖๕

ในปีงบประมาณ พ.ศ. ๒๕๖๕ คณะบริหารธุรกิจและการบัญชี ได้จัดทำผลการบริหารจัดการความเสี่ยงประจำปีงบประมาณ พ.ศ. ๒๕๖๕ โดยได้นำเอายุทธศาสตร์ที่ ๑ การผลิตและพัฒนาบัณฑิตที่มีคุณภาพ มีคุณธรรม สอดคล้องกับความต้องการของท้องถิ่นและประเทศ มาเป็นประเด็นหลัก โดยมีผลการบริหารจัดการความเสี่ยงดังนี้

<p>ยุทธศาสตร์ที่ ๑ : การผลิตและพัฒนาบัณฑิตที่มีคุณภาพ มีคุณธรรม สอดคล้องกับความต้องการของท้องถิ่นและประเทศ</p> <p>เป้าประสงค์ : บัณฑิตเป็นผู้มีคุณธรรม จริยธรรม มีความรู้ ความสามารถและจิตอาสา มีทักษะในการประกอบอาชีพ และสามารถบูรณาการ ความรู้ที่สอดคล้องกับความต้องการของท้องถิ่นและประเทศ</p> <p>กลยุทธ์ที่ ๑.๑ : พัฒนาระบบการเรียนการสอน และประกันคุณภาพการศึกษาให้สอดคล้องกับการเปลี่ยนแปลงทางสังคม</p>						<p>โครงการ : ตรวจสอบประเมินคุณภาพการศึกษาภายใน ระดับสถาบัน ประจำปีการศึกษา ๒๕๖๔</p> <p>หน่วยงานที่รับผิดชอบ : หน่วยมาตรฐานและประกันคุณภาพการศึกษา</p> <p>วัตถุประสงค์โครงการ : เพื่อให้การดำเนินงานด้านการประกันคุณภาพการศึกษาของมหาวิทยาลัยเป็นไปตาม พรบ.การศึกษาแห่งชาติ กฎกระทรวงการประกันคุณภาพ และมาตรฐานอุดมศึกษาที่กำหนด</p> <p>ตัวชี้วัดความสำเร็จในการบริหารความเสี่ยง (KRIs) :</p> <ul style="list-style-type: none"> - ร้อยละของหลักสูตรที่ผ่านการประเมินการประกันคุณภาพ ไม่น้อยกว่า ร้อยละ ๑๐๐ - ค่าคะแนนการประกันคุณภาพการศึกษาระดับสถาบัน ไม่ต่ำกว่า ๓.๕๑ (ระดับดี) 					
ความเสี่ยง	ปัจจัยเสี่ยง	การประเมินความเสี่ยง			ประเภทความเสี่ยง	ระดับความเสี่ยง	คงเหลือ	รายงานผลการกำกับติดตาม	ปัญหาอุปสรรค	การบรรลุเป้าหมาย	
		โอกาส (L)	ผลกระทบ (I)	ระดับความเสี่ยง (LxI)						บรรลุ	ไม่บรรลุ
R๑ - ระบบการประเมินคุณภาพการศึกษาภายนอกของ สมศ. ที่มีความล่าช้า ส่งผลให้การเตรียมการรับการประเมินขาดประสิทธิภาพ	ระบบการประเมินคุณภาพการศึกษาภายนอกของ สมศ. ที่มีความล่าช้าทำให้เกิดเกณฑ์การประเมินไม่เป็นปัจจุบันส่งผลต่อคะแนนการประเมินของคณะ	๕ (L๒)	๔ (I๗)	๒๐	C	ควบคุม (Control)	ในปีการศึกษา ๒๕๖๔ คณะบริหารธุรกิจและการบัญชีได้มีการร่วมประชุมหารือโดยคณะกรรมการบริหารคณะและได้ให้นโยบายเกี่ยวกับการแก้ปัญหาการประเมินคุณภาพการศึกษาภายนอกของ สมศ. ที่มีความล่าช้า ซึ่งส่งผลให้การเตรียมการรับการประเมินขาดประสิทธิภาพ โดยให้มีการจัดทำคู่มือการประกันคุณภาพระดับคณะให้เป็นไป	เนื่องด้วยระบบการประเมินคุณภาพการศึกษาภายนอกของ สมศ. ที่มีความล่าช้าส่งผลให้การเตรียมการรับการประเมินขาดประสิทธิภาพ ได้ดำเนินการการจัดทำคู่มือ	✓		

รายงานผลการดำเนินงาน คณะบริหารธุรกิจและการบัญชี
มหาวิทยาลัยราชภัฏศรีสะเกษ ประจำปีงบประมาณ พ.ศ. ๒๕๖๕

<p>ยุทธศาสตร์ที่ ๑ : การผลิตและพัฒนาบัณฑิตที่มีคุณภาพ มีคุณธรรม สอดคล้องกับความต้องการของท้องถิ่นและประเทศ</p> <p>เป้าประสงค์ : บัณฑิตเป็นผู้มีคุณธรรม จริยธรรม มีความรู้ ความสามารถและจิตอาสา มีทักษะในการประกอบอาชีพ และสามารถบูรณาการ ความรู้ที่สอดคล้องกับความต้องการของท้องถิ่นและประเทศ</p> <p>กลยุทธ์ที่ ๑.๑ : พัฒนาระบบการเรียนการสอน และประกันคุณภาพการศึกษาให้สอดคล้องกับการเปลี่ยนแปลงทางสังคม</p>	<p>โครงการ : ตรวจสอบประเมินคุณภาพการศึกษาภายใน ระดับสถาบัน ประจำปีการศึกษา ๒๕๖๔</p> <p>หน่วยงานที่รับผิดชอบ : หน่วยมาตรฐานและประกันคุณภาพการศึกษา</p> <p>วัตถุประสงค์โครงการ : เพื่อให้การดำเนินงานด้านการประกันคุณภาพการศึกษาของมหาวิทยาลัยเป็นไปตาม พรบ.การศึกษาแห่งชาติ กฎกระทรวงการประกันคุณภาพ และมาตรฐานอุดมศึกษาที่กำหนด</p> <p>ตัวชี้วัดความสำเร็จในการบริหารความเสี่ยง (KRIs) :</p> <ul style="list-style-type: none"> - ร้อยละของหลักสูตรที่ผ่านการประเมินการประกันคุณภาพ ไม่น้อยกว่า ร้อยละ ๑๐๐ - ค่าคะแนนการประกันคุณภาพการศึกษาระดับสถาบัน ไม่ต่ำกว่า ๓.๕๑ (ระดับดี) 									
							<p>ตามเกณฑ์ของ สมศ. กำหนด ให้เป็นปัจจุบัน และให้มีการจัดอบรมให้กับคณาจารย์ในสังกัดคณะบริหารธุรกิจและการบัญชีทุกคน เพื่อทราบเกณฑ์การประเมินตัวชี้วัดและการเก็บหลักฐานได้อย่างถูกต้อง</p> <p>เอกสารแนบ ๑ บันทึกแจกคู่มือประกัน</p> <p>เอกสารแนบ ๒ ภาพการประชุมและสรุปวาระการประชุม</p>	<p>ประกันคุณภาพตามเกณฑ์ สมศ. ที่เป็นปัจจุบันและดำเนินการจัดอบรมประกันคุณภาพให้บุคลากรในคณะ</p>		

<p>ยุทธศาสตร์ที่ ๑ : การผลิตและพัฒนาบัณฑิตที่มีคุณภาพ มีคุณธรรม สอดคล้องกับความต้องการของท้องถิ่นและประเทศ</p> <p>เป้าประสงค์ : บัณฑิตเป็นผู้มีคุณธรรม จริยธรรม มีความรู้ ความสามารถและจิตอาสา มี ทักษะในการประกอบอาชีพ และสามารถบูรณาการ ความรู้ที่สอดคล้องกับความต้องการของท้องถิ่นและประเทศ</p> <p>กลยุทธ์ที่ ๑.๑ : พัฒนาระบบการเรียนการสอน และประกันคุณภาพการศึกษาให้ สอดคล้องกับการเปลี่ยนแปลงทางสังคม</p>					<p>โครงการ : ตรวจสอบประเมินคุณภาพการศึกษาภายใน ระดับสถาบัน ประจำปีการศึกษา ๒๕๖๔</p> <p>หน่วยงานที่รับผิดชอบ : หน่วยมาตรฐานและประกันคุณภาพการศึกษา</p> <p>วัตถุประสงค์โครงการ : เพื่อให้การดำเนินงานด้านการประกันคุณภาพการศึกษาของมหาวิทยาลัยเป็นไปตาม พรบ.การศึกษาแห่งชาติ กฎกระทรวงการประกันคุณภาพ และมาตรฐานอุดมศึกษากำหนด</p> <p>ตัวชี้วัดความสำเร็จในการบริหารความเสี่ยง (KRIs) :</p> <ul style="list-style-type: none"> - ร้อยละของหลักสูตรที่ผ่านการประเมินการประกันคุณภาพ ไม่น้อยกว่า ร้อยละ ๑๐๐ - ค่าคะแนนการประกันคุณภาพการศึกษาระดับสถาบัน ไม่ต่ำกว่า ๓.๕๑ (ระดับดี) 					
ความเสี่ยง	ปัจจัยเสี่ยง	การประเมินความเสี่ยง			ประเภทความเสี่ยง	ระดับความเสี่ยง	รายงานผลการกำกับติดตาม	ปัญหาอุปสรรค	การบรรลุเป้าหมาย	
		โอกาส (L)	ผลกระทบ (I)	ระดับความเสี่ยง (LxI)					บรรลุ	ไม่บรรลุ
R๒ - การป้องกันการแพร่ระบาดของเชื้อไวรัส COVID - ๑๙ ภายในมหาวิทยาลัย	คณะยังมีกิจกรรมของคณาจารย์ และนักศึกษา จึงมีภาวะความเสี่ยงเกี่ยวกับการแพร่ระบาดของเชื้อไวรัส COVID - ๑๙ ภายในมหาวิทยาลัย	๕ (L๒)	๔ (I๗)	๒๐	C	ควบคุม (Control)	<p>ใน ปี การ ศึ ก ษ า ๒๕๖๔ ค ณะ บริหารธุรกิจและการบัญชีได้มีการดำเนินการตามประกาศของมหาวิทยาลัย การป้องกันการแพร่ระบาดของเชื้อไวรัส COVID - ๑๙ ภายในมหาวิทยาลัย และเฝ้าระวังโดยมาตรฐานการป้องกันตามแนวทางประกาศของมหาวิทยาลัย</p> <ul style="list-style-type: none"> - มีการจัดกิจกรรมในรูปแบบออนไลน์ - มีการสั่งซื้ออุปกรณ์ เช่น เจลแอลกอฮอล์ เครื่องวัดอุณหภูมิ น้ำยาฆ่าเชื้อ - มีการประสานหน่วยงานเทศบาลเพื่อทำความสะอาดละฆ่าเชื้อ - มีการติดตั้งป้ายประชาสัมพันธ์เกี่ยวกับการป้องกันการแพร่ระบาดของเชื้อไวรัส COVID - ๑๙ 	<p>เนื่องด้วยคณะยังมี กิจกรรมของคณาจารย์ และนักศึกษา จึงมีภาวะ ความเสี่ยงเกี่ยวกับการแพร่ระบาดของเชื้อไวรัส COVID - ๑๙ ภายใน มหาวิทยาลัย ทางคณะ บริหารธุรกิจและการบัญชี ได้ดำเนินการตาม ประกาศของ มหาวิทยาลัยการป้องกันการแพร่ระบาดของเชื้อไวรัส COVID - ๑๙ ภายในมหาวิทยาลัย และ</p>	✓	

<p>ยุทธศาสตร์ที่ ๑ : การผลิตและพัฒนาบัณฑิตที่มีคุณภาพ มีคุณธรรม สอดคล้องกับความต้องการของท้องถิ่นและประเทศ</p> <p>เป้าประสงค์ : บัณฑิตเป็นผู้มีคุณธรรม จริยธรรม มีความรู้ ความสามารถและจิตอาสา มีทักษะในการประกอบอาชีพ และสามารถบูรณาการ ความรู้ที่สอดคล้องกับความต้องการของท้องถิ่นและประเทศ</p> <p>กลยุทธ์ที่ ๑.๑ : พัฒนาระบบการเรียนการสอน และประกันคุณภาพการศึกษาให้สอดคล้องกับการเปลี่ยนแปลงทางสังคม</p>	<p>โครงการ : ตรวจสอบประเมินคุณภาพการศึกษาภายใน ระดับสถาบัน ประจำปีการศึกษา ๒๕๖๔</p> <p>หน่วยงานที่รับผิดชอบ : หน่วยมาตรฐานและประกันคุณภาพการศึกษา</p> <p>วัตถุประสงค์โครงการ : เพื่อให้การดำเนินงานด้านการประกันคุณภาพการศึกษาของมหาวิทยาลัยเป็นไปตาม พรบ.การศึกษาแห่งชาติ กฎกระทรวงการประกันคุณภาพ และมาตรฐานอุดมศึกษากำหนด</p> <p>ตัวชี้วัดความสำเร็จในการบริหารความเสี่ยง (KRIs) :</p> <ul style="list-style-type: none"> - ร้อยละของหลักสูตรที่ผ่านการประเมินการประกันคุณภาพ ไม่น้อยกว่า ร้อยละ ๑๐๐ - ค่าคะแนนการประกันคุณภาพการศึกษาระดับสถาบัน ไม่ต่ำกว่า ๓.๕๑ (ระดับดี) 									
							<p>เอกสารแนบ ๑ ภาพทางอุปกรณ์</p> <p>เอกสารแนบ ๒ ภาพการประสัมพันธ์</p> <p>เอกสารแนบ ๓ ภาพถ่ายการพ่นฆ่าเชื้อจากเทศบาล</p>	<p>จัดซื้ออุปกรณ์เพื่อใช้ในสำนักงาน</p>		

โดยเอกสารหลักฐานแนบประกอบสามารถดาวน์โหลดได้ในระบบ E-sar ของมหาวิทยาลัยราชภัฏศรีสะเกษ (www.esar.sskru.ac.th) ของคณะบริหารธุรกิจ และการบัญชี

ส่วนที่ ๔ ผลการประเมินประกันคุณภาพการศึกษา
ประจำปีงบประมาณ พ.ศ. ๒๕๖๕

ผลการประเมินระดับคณะ ของคณะบริหารธุรกิจและการบัญชี มหาวิทยาลัยราชภัฏศรีสะเกษ โดยคณะกรรมการประเมินคุณภาพการศึกษายกระดับคณะ ประจำปีการศึกษา ๒๕๖๔ เมื่อวันที่ ๒๖ กรกฎาคม ๒๕๖๔ จำนวน ๕ องค์กรประกอบ ๑๓ ตัวบ่งชี้ พบว่าคณะผ่านเกณฑ์มาตรฐาน มีผลการดำเนินงานในภาพรวม มีระดับคุณภาพ “ดี” (คะแนนเฉลี่ย ๔.๑๔)

เมื่อวิเคราะห์ผลการดำเนินงานรายองค์ประกอบ พบว่า

- องค์ประกอบที่ ๑ การผลิตบัณฑิต มี ๑ ตัวบ่งชี้ มีระดับคุณภาพ “ดี” (คะแนนเฉลี่ย ๓.๙๙)
- องค์ประกอบที่ ๒ การวิจัย มี ๒ ตัวบ่งชี้ มีระดับคุณภาพ “ดี” (คะแนนเฉลี่ย ๔.๕๐)
- องค์ประกอบที่ ๓ การบริการวิชาการ มี ๑ ตัวบ่งชี้ มีระดับคุณภาพ “ดี” (คะแนนเฉลี่ย ๔.๐๐)
- องค์ประกอบที่ ๔ การทำนุบำรุงศิลปและวัฒนธรรม มี ๑ ตัวบ่งชี้ มีระดับคุณภาพ “พอใช้” (คะแนนเฉลี่ย ๓.๐๐)
- องค์ประกอบที่ ๕ การบริหารจัดการ มี ๒ ตัวบ่งชี้ มีระดับคุณภาพ “ดี” (คะแนนเฉลี่ย ๔.๓๓)

เมื่อวิเคราะห์คุณภาพการศึกษาภายในระดับคณะ พบว่า

- การวิเคราะห์ปัจจัยนำเข้า (Input) มีระดับคุณภาพ “ดี” (คะแนน ๔.๔๑)
- การวิเคราะห์กระบวนการ (Process) มีระดับคุณภาพ “ดี” (คะแนนเฉลี่ย ๓.๗๐)
- การวิเคราะห์ผลลัพธ์ (Output) มีระดับคุณภาพ “ดีมาก” (คะแนนเฉลี่ย ๔.๗๔)

โดยมีรายละเอียดคะแนนและละองค์ประกอบและตัวบ่งชี้ดังนี้

องค์ประกอบ	คะแนนการประเมินเฉลี่ย					ผลการประเมิน
	จำนวนตัวบ่งชี้	I	P	O	คะแนนเฉลี่ย	
องค์ประกอบที่ 1 การผลิตบัณฑิต	8	4.12	3.75	4.36	3.99	ระดับดี
องค์ประกอบที่ 2 การวิจัย	4	5.00	3.00	5.00	4.50	ระดับดี
องค์ประกอบที่ 3 การบริการวิชาการ	2		3.00	5.00	4.00	ระดับดี
องค์ประกอบที่ 4 ด้านศิลปวัฒนธรรมและความเป็นไทย	1		3.00		3.00	ระดับพอใช้
องค์ประกอบที่ 5 การบริหารจัดการ	3		4.33		4.33	ระดับดี
รวม	18	3	10	5	4.11	ระดับดี
ผลการประเมิน		4.41 ดี	3.70 ดี	4.74 ดีมาก		

ตัวบ่งชี้คุณภาพ	เป้าหมาย	ผลการดำเนินงาน			บรรลุ เป้าหมาย (/ = บรรลุ , x = ไม่บรรลุ)	คะแนน ประเมิน (เกณฑ์ คปภ.)	หมายเหตุ (เช่น เหตุผล ของการ ประเมิน ที่ต่างจากที่ ระบุใน SAR)
		ตัวตั้ง	ตัวหาร	ผลลัพธ์ (%หรือสัดส่วน)			
ตัวบ่งชี้ที่ ๑.๑	๓.๗	๒๙.๖๔	๘	๓.๗๑ คะแนน	/	๓.๗๑	
ตัวบ่งชี้ที่ ๑.๒	๕	๑๖.๐๐	๓๖.๐๐	(ค่าร้อยละของอาจารย์ที่มีคุณวุฒิปริญญาเอก = ๔๔.๔๔ ดังนั้นคะแนนที่ได้เท่ากับ ๕ คะแนน)	/	๕	
ตัวบ่งชี้ที่ ๑.๓	๓.๕	๑๔.๐๐	๓๖.๐๐	(ค่าร้อยละของอาจารย์ประจำที่ดำรงตำแหน่งทางวิชาการ = ๓๘.๘๘ ดังนั้นคะแนนที่ได้เท่ากับ ๓.๒๔ คะแนน)	x	๓.๒๔	
ตัวบ่งชี้ที่ ๑.๔	๕	-	-	๔ ข้อ (๑,๒,๓,๔)	x	๓	
ตัวบ่งชี้ที่ ๑.๕	๕	-	-	๓ ข้อ (๑,๒,๓)	x	๓	
ตัวบ่งชี้ที่ ๑.๖	๕	-	-	๔ ข้อ (๑,๓,๔,๕)	x	๔	
ตัวบ่งชี้ที่ ๑.๗	๕	-	-	๕ ข้อ (๑, ๒, ๓, ๔, ๕)	/	๕	
ตัวบ่งชี้ที่ ๑.๘	๕	๘.๐๐	๘.๐๐	(ค่าร้อยละของหลักสูตรที่นักศึกษามีส่วนร่วมในการสร้างนวัตกรรม = ๑๐๐ ดังนั้นคะแนนที่ได้เท่ากับ ๕)	/	๕	
ตัวบ่งชี้ที่ ๒.๑	๕	-	-	๔ ข้อ (๑,๓,๔,๕)	x	๓	
ตัวบ่งชี้ที่ ๒.๒	๕	๘,๔๗๔,๐๖๐	๓๕.๐๐	(กลุ่มสาขาวิชามนุษยศาสตร์และสังคมศาสตร์ จำนวนเงินสนับสนุนงานวิจัยและงานสร้างสรรค์จากภายในและภายนอกสถาบัน = ๘๔๗๔๐๖๐ บาท / จำนวนอาจารย์ประจำและนักวิจัย ๓๕ คน) = ๒๔๒,๑๑๖ บาท เมื่อเทียบค่าคะแนนเต็ม ๕ เท่ากับ ๒๕,๐๐๐ บาท ดังนั้นคะแนนที่ได้เท่ากับ ๕.๐๐ คะแนน	/	๕	

ตัวบ่งชี้คุณภาพ	เป้าหมาย	ผลการดำเนินงาน			บรรลุ เป้าหมาย (/ = บรรลุ , x = ไม่บรรลุ)	คะแนน ประเมิน (เกณฑ์ คปภ.)	หมายเหตุ (เช่น เหตุผล ของการ ประเมิน ที่ต่างจากที่ ระบุใน SAR)
		ตัวตั้ง	ตัวหาร	ผลลัพธ์ (%หรือสัดส่วน)			
ตัวบ่งชี้ที่ ๒.๓	๕	๑๒.๒๐	๓๖.๐๐	(กลุ่มสาขาวิชามนุษยศาสตร์และสังคมศาสตร์ ผลรวมถ่วงน้ำหนักของผลงานทางวิชาการของอาจารย์ประจำและนักวิจัย = ๑๒.๒๐ / จำนวนอาจารย์ประจำและนักวิจัยทั้งหมด ๓๖ คน) = ร้อยละ ๓๓.๘๙ เมื่อเทียบกับร้อยละ ๒๐ เท่ากับ ๕ คะแนน ดังนั้นคะแนนที่ได้เท่ากับ ๕.๐๐ คะแนน	/	๕	
ตัวบ่งชี้ที่ ๒.๔	๕	๙.๐๐	๒๕.๐๐	(จำนวนผลงานวิจัย งานสร้างสรรค์ หรือนวัตกรรมที่นำไปใช้ประโยชน์ต่อชุมชน เท่ากับ ๙ / จำนวนงานวิจัย งานสร้างสรรค์ หรือนวัตกรรมทั้งหมดในปีที่ประเมินฯ เท่ากับ ๒๕) = ร้อยละ ๓๖.๐๐ เมื่อเทียบกับร้อยละ ๓๐ เท่ากับ ๕ คะแนน ดังนั้นคะแนนที่ได้เท่ากับ ๕.๐๐ คะแนน	/	๕	
ตัวบ่งชี้ที่ ๓.๑	๕	-	-	๓ ข้อ (๑,๓,๔)	x	๓	
ตัวบ่งชี้ที่ ๓.๒	๕	๔.๐๐	๑๓.๐๐	(จำนวนชุมชนเป้าหมายที่ได้รับการพัฒนาอย่างต่อเนื่องตามแผนเสริมสร้างความสัมพันธ์กับชุมชน เท่ากับ ๔ / จำนวนชุมชนเป้าหมายทั้งหมด ๑๓) = ร้อยละ ๓๐.๗๗ เมื่อเทียบกับร้อยละ ๒๐ เท่ากับ ๕ คะแนน ดังนั้นคะแนนที่ได้เท่ากับ ๕.๐๐ คะแนน	/	๕	
ตัวบ่งชี้ที่ ๔.๑	๕	-	-	๓ ข้อ (๑,๒,๓)	x	๓	
ตัวบ่งชี้ที่ ๕.๑	๕	-	-	๕ ข้อ (๑, ๒, ๓, ๔, ๕)	/	๕	
ตัวบ่งชี้ที่ ๕.๒	๕	-	-	๗ ข้อ (๑, ๒, ๓, ๔, ๕, ๖, ๗)	/	๕	
ตัวบ่งชี้ที่ ๕.๓	๕	-	-	๓ ข้อ (๑,๓,๖)	x	๓	
เฉลี่ยคะแนนรวมทุกตัวบ่งชี้ของทุกองค์ประกอบ						๔.๑๑	



คณะบริหารธุรกิจและการบัญชี
มหาวิทยาลัยราชภัฏศรีสะเกษ