

2021



รายงานผลการดำเนินงาน

Annual Report

ประจำปีงบประมาณ พ.ศ. 2564

คณะบริหารธุรกิจและการบัญชี
มหาวิทยาลัยราชภัฏสระเกษ



คำนำ

รายงานผลการดำเนินงานประจำปีงบประมาณ พ.ศ.๒๕๖๔ (๑ ตุลาคม ๒๕๖๓ – ๓๐ กันยายน ๒๕๖๔) แสดงให้เห็นถึงผลการดำเนินงานและความสำเร็จของหน่วยงาน โดยใช้ข้อมูล ๑ ตุลาคม ๒๕๖๓ – ๓๐ กันยายน ๒๕๖๔ ซึ่งจะช่วยให้การบริหารจัดการของหน่วยงานประสบผลสำเร็จอย่างมีประสิทธิภาพ รวมทั้งจะเป็นประโยชน์ต่อระบบการประเมินผลการปฏิบัติราชการของ ก.พ.ร. และการประเมินคุณภาพการศึกษาของมหาวิทยาลัยต่อไป

ในนามคณะบริหารธุรกิจและการบัญชี ของขอขอบคุณคณาจารย์และบุคลากรทุกท่านที่ร่วมอุทิศแรงกายแรงใจ เสียสละเวลาเพื่อร่วมกันปฏิบัติภารกิจของคณะฯ ให้สำเร็จลุล่วงเป็นอย่างดี และหวังเป็นอย่างยิ่งว่าข้อมูลจากรายงานผลการดำเนินงานเล่มนี้ จะเป็นสารสนเทศที่ดีเพื่อใช้ในการพัฒนาและปรับปรุงการจัดการศึกษาให้ดียิ่งขึ้นต่อไป

คณะบริหารธุรกิจและการบัญชี

สารบัญ

	หน้า
ส่วนที่ ๑ บริบททั่วไป	๑
๑.๑ ลักษณะขององค์กร	๑
๑.๑.๑ ประวัติคณะบริหารธุรกิจและการบัญชี	๑
๑.๑.๒ ปรัชญา วิสัยทัศน์ พันธกิจ	๒
๑.๑.๓ ตราประจำคณะบริหารธุรกิจและการบัญชี	๒
๑.๑.๔ ยุทธศาสตร์และกลยุทธ์	๓
๑.๑.๕ โครงสร้างการบริหารงาน	๔
๑.๒ ข้อมูลสารสนเทศ	๕
๑.๒.๑ ด้านการผลิตบัณฑิต	๕
๑.๒.๒ ด้านบุคลากร	๖
๑.๒.๓ ด้านงบประมาณ	๘
ส่วนที่ ๒ รายงานผลการดำเนินงานประจำปีงบประมาณ พ.ศ. ๒๕๖๔	๒๖
๒.๑ ประเด็นยุทธศาสตร์ที่ ๑ การผลิตบัณฑิตที่มีคุณภาพ มีคุณธรรม สอดคล้องกับความต้องการของท้องถิ่น	๒๖
๒.๑.๑ กระบวนการปรับปรุงหลักสูตรเพื่อให้เกิดความทันสมัย	๒๖
๒.๑.๒ ข้อมูลนักศึกษาประจำคณะบริหารธุรกิจและการบัญชี	๒๖
๒.๑.๓ ข้อมูลอาจารย์ประจำหลักสูตร	๒๘
๒.๑.๔ ผลการประเมินคุณภาพการศึกษาภายในระดับหลักสูตร	๓๑
๒.๑.๕ ประมวลภาพกิจกรรมโครงการ	๓๑
๒.๒ ประเด็นยุทธศาสตร์ที่ ๒ การวิจัย การสร้างองค์ความรู้และนวัตกรรมเพื่อพัฒนาสังคม	๔๖
๒.๒.๑ แหล่งเงินทุนสนับสนุนการวิจัย	๔๖
๒.๓ ประเด็นยุทธศาสตร์ที่ ๓ การผลิตและพัฒนาบุคลากรทางการศึกษาให้คุณภาพตามมาตรฐานวิชาชีพ	๔๘
๒.๓.๑ ข้อมูลสัดส่วนของอาจารย์ประจำที่มีคุณวุฒิปริญญาเอกต่ออาจารย์ทั้งหมด	๔๘
๒.๔ ประเด็นยุทธศาสตร์ที่ ๔ การบริการวิชาการและน้อมนำแนวพระราชดำริที่ตอบสนองความต้องการพัฒนาสังคมท้องถิ่น	๔๙
๒.๕ ประเด็นยุทธศาสตร์ที่ ๕ การอนุรักษ์ ส่งเสริม ฟื้นฟูศิลปวัฒนธรรมของท้องถิ่นและของชาติ	๕๙
๒.๖ ประเด็นยุทธศาสตร์ที่ ๖ การพัฒนาระบบการบริหารจัดการมหาวิทยาลัยโดยยึดหลัก ธรรมภิบาล	๕๙
ส่วนที่ ๓ ผลการบริหารจัดการความเสี่ยง ประจำปีงบประมาณ พ.ศ. ๒๕๖๔	๖๔
ส่วนที่ ๔ ผลการประกันคุณภาพการศึกษา	๖๗

๑.๑ ลักษณะขององค์กร

๑.๑.๑ ประวัติความเป็นมา

คณะกรรมการธุรกิจและการบัญชี ตั้งอยู่เลขที่ ๓๑๙ ถนนไทยพันทา ตำบลโพธิ์อำเภอมือง จังหวัดศรีสะเกษ บนที่ดินสาธารณะประโยชน์โนนบก้าเนื้อที่ ๕๓๕ ไร่ ๒ งาน ๓๒ ตารางวา ในเขตเทศบาลเมืองศรีสะเกษ โดยสำนักงานคณบดีคณะกรรมการธุรกิจและการบัญชี ตั้งอยู่ ณ ชั้น ๖ อาคารเฉลิมพระเกียรติ ๘๐ พรรษา ๕ ธันวาคม ๒๕๕๐ มีประวัติพอสังเขป ดังนี้

พ.ศ. ๒๕๔๕ วันที่ ๒๒ มกราคม พ.ศ. ๒๕๔๕ ประกาศการแบ่งส่วนราชการในสถาบันราชภัฏศรีสะเกษโดยรัฐมนตรีว่าการกระทรวงศึกษาธิการ (นายสุวิทย์ คุณกิตติ) โดยแบ่งส่วนราชการในระดับคณะเป็น ๒ คณะคือ คณะวิทยาการวิชาชีพ และคณะวิทยาการศึกษาศาสตร์

พ.ศ. ๒๕๔๗ วันที่ ๑๒ กรกฎาคม พ.ศ. ๒๕๔๗ สถาบันราชภัฏศรีสะเกษได้รับการยกฐานะเป็น “มหาวิทยาลัยราชภัฏศรีสะเกษ” คณะทั้งสองจึงถูกปรับเปลี่ยนตามโครงสร้างการแบ่งส่วนราชการใหม่เป็น “คณะศิลปศาสตร์และวิทยาศาสตร์” โดยแบ่งโครงสร้างหน่วยงานภายในคณะศิลปศาสตร์และวิทยาศาสตร์ออกเป็น ๑ สำนัก ๔ ภาควิชา คือ สำนักงานคณบดี ภาควิชา ครุศาสตร์ ภาควิชาวิทยาศาสตร์ ภาควิชามนุษยศาสตร์และสังคมศาสตร์ และภาควิชาบริหารธุรกิจและการจัดการ

พ.ศ. ๒๕๔๙ วันที่ ๒๓ มิถุนายน ๒๕๔๙ ปรับโครงสร้างการแบ่งส่วนราชการภายในของคณะศิลปศาสตร์และวิทยาศาสตร์ให้ประกอบด้วย ๑ สำนัก ๒ ภาควิชา คือสำนักงานคณบดี ภาควิชามนุษยศาสตร์และสังคมศาสตร์ และภาควิชาวิทยาศาสตร์และเทคโนโลยี

พ.ศ. ๒๕๕๒ คณะศิลปศาสตร์และวิทยาศาสตร์ได้ปรับโครงสร้างการบริหารหน่วยงานภายในคณะเป็นแบบการบริหารงานโดยโปรแกรมวิชา ตั้งแต่เดือน มิถุนายน พ.ศ. ๒๕๕๒ โครงสร้างการแบ่งส่วนราชการประกอบด้วย ๑ สำนักงานคณบดี และ ๒๒ โปรแกรมวิชาหลัก ซึ่งทำให้ระบบการบริหารงานของคณะ และโปรแกรมวิชาคล่องตัวขึ้นทำให้สามารถปฏิบัติภารกิจได้อย่างเต็มศักยภาพ

พ.ศ. ๒๕๕๔ โครงสร้างการแบ่งส่วนราชการประกอบด้วย ๑ สำนักงานคณบดี ๒๘ โปรแกรมวิชาหลัก และ ๕ หน่วยงานภายในสังกัด

พ.ศ. ๒๕๕๖ วันที่ ๑ ตุลาคม ๒๕๕๖ คณะบริหารธุรกิจและการบัญชี เกิดจากการที่คณะศิลปศาสตร์และวิทยาศาสตร์ได้ปรับโครงสร้างการบริหารหน่วยงานภายในคณะ ประกอบด้วย ๔ คณะ ๑ วิทยาลัย คือ คณะบริหารธุรกิจและการบัญชี คณะครุศาสตร์ คณะศิลปศาสตร์และวิทยาศาสตร์ คณะมนุษยศาสตร์และสังคมศาสตร์ และวิทยาลัยกฎหมายและการปกครอง

ปัจจุบันคณะบริหารธุรกิจและการบัญชี จัดการเรียนการสอนในระดับปริญญาตรี จำนวน ๘ สาขาวิชา ดังนี้

- ๑) สาขาวิชาการบัญชี
- ๒) สาขาวิชาการจัดการ
- ๓) สาขาวิชาการตลาด
- ๔) สาขาวิชาการท่องเที่ยวและการโรงแรม
- ๕) สาขาวิชาคอมพิวเตอร์ธุรกิจ

- ๖) สาขาวิชาการบริหารธุรกิจระหว่างประเทศ
- ๗) สาขาวิชาเศรษฐศาสตร์การเงินและการคลัง
- ๘) สาขาวิชาการจัดการธุรกิจการค้าสมัยใหม่

๑.๑.๒ ปรัชญา วิสัยทัศน์ พันธกิจ

๑.๑.๒.๑ ปรัชญา

ความรู้คู่คุณธรรม เป็นเลิศด้านวิชาการและการพัฒนาทักษะวิชาชีพ

๑.๑.๒.๒ วิสัยทัศน์

คณะบริหารธุรกิจและการบัญชี มุ่งสู่ความเป็นเลิศด้านวิชาการและการพัฒนาทักษะวิชาชีพ ผลิตบัณฑิตที่มีความรู้คู่คุณธรรม โดยการบูรณาการองค์ความรู้นำไปสู่การพัฒนาสังคมท้องถิ่นและสอดคล้องกับความเปลี่ยนแปลงของประชาคมโลก

๑.๑.๒.๓ พันธกิจ

- ๑) ผลิตบัณฑิตในด้านการบริหารธุรกิจและการบัญชี และการบริหารองค์กรทุกด้าน โดยเน้นการบูรณาการองค์ความรู้ให้สามารถนำไปใช้ปฏิบัติได้จริงและนำไปสู่การพัฒนาที่ยั่งยืน
- ๒) พัฒนาหลักสูตรให้มีคุณภาพอย่างต่อเนื่อง สอดแทรกคุณธรรมและจริยธรรม ส่งเสริมให้มีความคิดริเริ่มสร้างสรรค์ เน้นการทำประโยชน์รับใช้สังคม
- ๓) นำองค์ความรู้และเทคโนโลยีสารสนเทศมาพัฒนาวิชาการ การเรียนการสอน การวิจัย การบริการวิชาการแก่สังคม
- ๔) ส่งเสริมและทำนุบำรุงศิลปวัฒนธรรมให้สอดคล้องกับความต้องการของท้องถิ่น สภาพเศรษฐกิจ สังคม การเมือง เทคโนโลยีและการต่างประเทศที่มีการเปลี่ยนแปลงประชาคมโลก

๑.๑.๓ สีและตราสัญลักษณ์ประจำคณะบริหารธุรกิจและการบัญชี

๑.๑.๓.๑ สีประจำคณะบริหารธุรกิจและการบัญชี

สีชมพู



๑.๑.๓.๒ ตราสัญลักษณ์ประจำคณะบริหารธุรกิจและการบัญชี

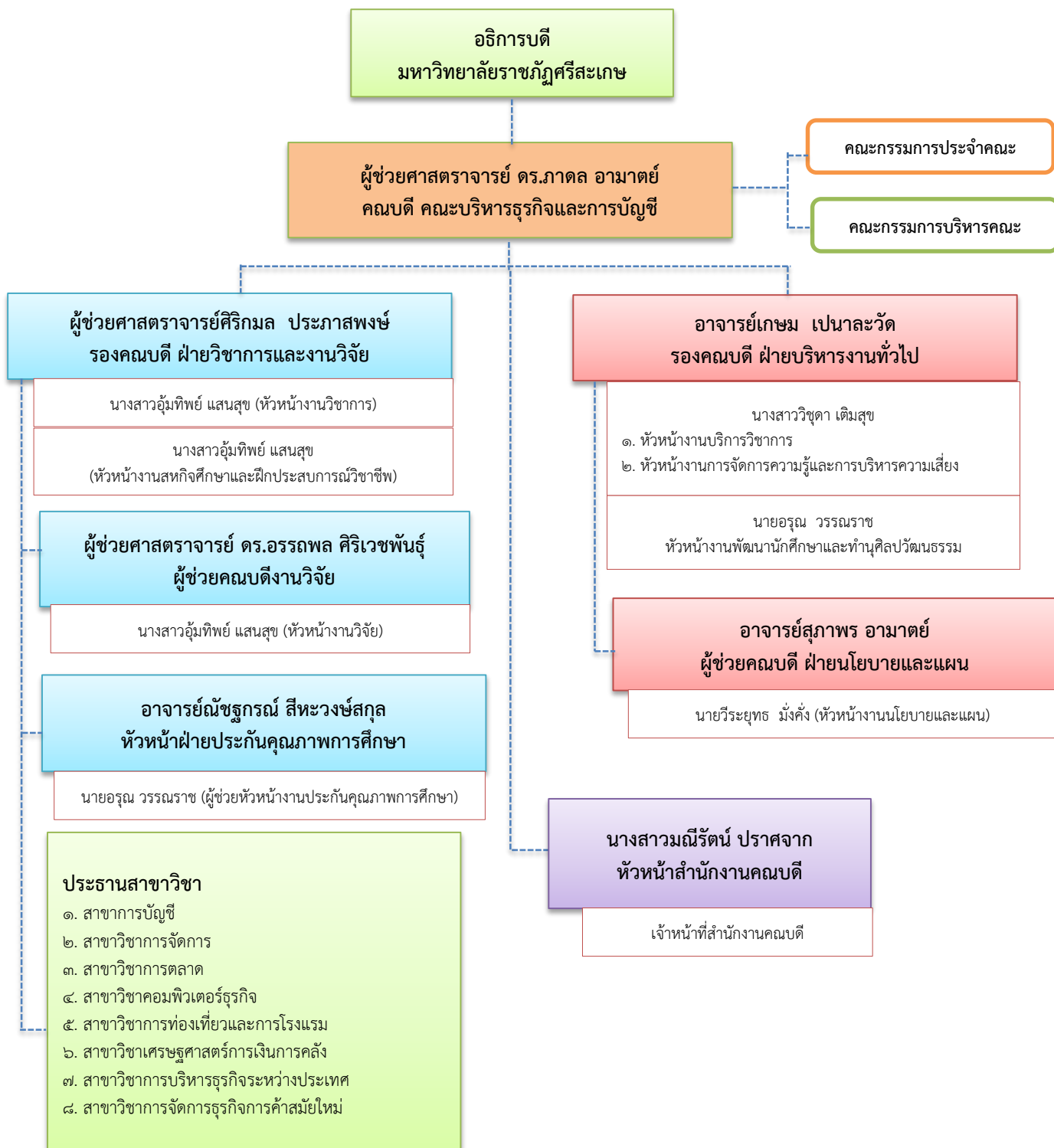


เรือสำเภา	หมายถึง	การค้าขาย ความมั่งคั่ง
สีชมพู	หมายถึง	ความอบอุ่นมีพลังและความสำเร็จ
สีฟ้า	หมายถึง	น้ำทะเลที่คอยโอบอุ้มเรือสำเภาให้ไปถึงจุดหมายปลายทาง

๑.๑.๔ ยุทธศาสตร์และกลยุทธ์

ยุทธศาสตร์	กลยุทธ์
ยุทธศาสตร์ ที่ ๑ การผลิตและพัฒนาบัณฑิตที่มีคุณภาพ คุณธรรมสอดคล้องกับความต้องการของท้องถิ่นและประเทศ	<ol style="list-style-type: none"> พัฒนากระบวนการเรียนการสอน และประกันคุณภาพการศึกษาให้สอดคล้องกับการเปลี่ยนแปลงทางสังคม พัฒนาและปรับปรุงหลักสูตรให้สอดคล้องกับความต้องการกำลังคนและการเปลี่ยนแปลงทางสังคม พัฒนาอาจารย์และเจ้าหน้าที่ให้เป็นบุคลากรคุณภาพมีสมรรถนะในการปฏิบัติงานสูง พัฒนาบัณฑิต เป็นผู้มีความรู้ คุณธรรม จริยธรรม มีจิตอาสา สร้างเครือข่ายความร่วมมือกับภาคประชาชน ภาครัฐ และภาคเอกชนเพื่อพัฒนาคุณภาพการศึกษา
ยุทธศาสตร์ ที่ ๒ การวิจัย การสร้างองค์ความรู้และนวัตกรรมเพื่อพัฒนาสังคม	<ol style="list-style-type: none"> ส่งเสริมและพัฒนาศักยภาพบุคลากรให้ผลิตผลงานวิจัยและงานสร้างสรรค์ที่มีคุณภาพ บูรณาการงานวิจัยกับภาครัฐและเอกชนเพื่อสร้างความเข้มแข็งของท้องถิ่น สังคม และประเทศ ส่งเสริมกลไกการนำผลงานวิจัย องค์ความรู้ นวัตกรรมและเทคโนโลยีจากงานวิจัยไปใช้ประโยชน์ต่อชุมชนสังคมและประเทศ ส่งเสริมและสนับสนุนการเผยแพร่ผลงานวิจัยและงานสร้างสรรค์ในระดับชาติหรือนานาชาติ พัฒนาระบบฐานข้อมูลสารสนเทศด้านการวิจัยและการสร้างสรรค์
ยุทธศาสตร์ที่ ๓ การผลิตและพัฒนาบุคลากรทางการศึกษาให้มีคุณภาพตามมาตรฐานวิชาชีพ	-
ยุทธศาสตร์ที่ ๔ การบริการวิชาการ และน้อมนำแนวพระราชดำริที่ตอบสนองความต้องการการพัฒนาของสังคมท้องถิ่น	<ol style="list-style-type: none"> ส่งเสริมและน้อมนำแนวพระราชดำริเพื่อพัฒนาท้องถิ่น บูรณาการพันธกิจสัมพันธ์เพื่อพัฒนาด้านเศรษฐกิจและสิ่งแวดล้อมของท้องถิ่นที่เป็นไปตามบริบทและความต้องการในการพัฒนาท้องถิ่น พัฒนาศูนย์บริการวิชาการและวิชาชีพให้ได้มาตรฐาน สอดคล้องกับความต้องการของท้องถิ่น พัฒนาหลักสูตรบริการวิชาการและวิชาชีพให้สอดคล้องกับความต้องการของท้องถิ่น สร้างเครือข่ายความร่วมมือการบริการวิชาการและวิชาชีพให้เข้มแข็ง
ยุทธศาสตร์ที่ ๕ การอนุรักษ์ ส่งเสริม และฟื้นฟูศิลปวัฒนธรรมของท้องถิ่นและของชาติ	<ol style="list-style-type: none"> ส่งเสริม สนับสนุนกิจกรรมด้านทำนุบำรุงศิลปวัฒนธรรม บูรณาการพันธกิจสัมพันธ์เพื่อพัฒนาสังคมท้องถิ่น ด้านศาสนา ศิลปวัฒนธรรมและการศึกษา การพัฒนาทรัพยากรมนุษย์และสุขภาพ ส่งเสริมเครือข่ายการเรียนรู้เพื่อจัดกิจกรรมอนุรักษ์ เผยแพร่ศิลปวัฒนธรรม
ยุทธศาสตร์ที่ ๖ การพัฒนาระบบการบริหารจัดการมหาวิทยาลัยโดยยึดหลักธรรมาภิบาล	<ol style="list-style-type: none"> พัฒนาระบบงานสู่ความเป็นเลิศด้วยหลักธรรมาภิบาลและเสริมสร้างระบบบริหารงานตามโครงสร้างมหาวิทยาลัย พัฒนามหาวิทยาลัยให้เป็น E-University พัฒนาประสิทธิภาพในการทำงานของบุคลากรอย่างต่อเนื่องและส่งเสริมวัฒนธรรมองค์กรให้บุคลากรมีส่วนร่วม ส่งเสริมและสนับสนุนให้บุคลากรได้รับการพัฒนาตนเองให้มีความเชี่ยวชาญในวิชาการและวิชาชีพ สร้างเครือข่ายความร่วมมือกับองค์กรท้องถิ่นทั้งภาครัฐและเอกชน

๑.๑.๕ โครงสร้างการบริหารงาน



๑.๒ ข้อมูลสารสนเทศ

๑.๒.๑ ด้านการผลิตบัณฑิต

๑) หลักสูตรที่เปิดสอน

ชื่อหลักสูตร	คุณวุฒิ
๑. บัญชีบัณฑิต (บช.บ.)	ปริญญาตรี สาขาวิชาการบัญชี
๒. ศิลปศาสตรบัณฑิต (ศศ.บ.)	ปริญญาตรี สาขาวิชาการท่องเที่ยวและการโรงแรม
๓. บริหารธุรกิจบัณฑิต (บธ.บ.)	ปริญญาตรี สาขาวิชาการจัดการ
	ปริญญาตรี สาขาวิชาคอมพิวเตอร์ธุรกิจ
	ปริญญาตรี สาขาวิชาการตลาด
	ปริญญาตรี สาขาวิชาเศรษฐศาสตร์การเงินการคลัง
	ปริญญาตรี สาขาวิชาบริหารธุรกิจระหว่างประเทศ
	ปริญญาตรี สาขาวิชาการจัดการธุรกิจการค้าสมัยใหม่

๒) จำนวนนักศึกษาทั้งหมด

นักศึกษา	ประเภทนักศึกษา		รวม
	ภาคปกติ	ภาคพิเศษ	
ปี ๑ (๒๕๖๔)	๑๘๔	๑๕	๑๙๙
ปี ๒ (๒๕๖๓)	๒๐๕	๒๒	๒๒๗
ปี ๓ (๒๕๖๒)	๒๘๔	๔๓	๓๒๗
ปี ๔ (๒๕๖๑)	๒๗๕	๔๙	๓๒๔
รวม	๙๔๘	๑๒๙	๑,๐๗๗

๓) จำนวนนักศึกษาใหม่ประจำปีการศึกษา ๒๕๖๔

สาขาวิชา	ประเภทนักศึกษา		รวมจำนวน นักศึกษาใหม่
	ภาคปกติ	ภาคพิเศษ	
๑. สาขาวิชาการบัญชี	๗๗	๑๕	๙๒
๒. สาขาวิชาการตลาด	๒๐	-	๒๐
๓. สาขาวิชาคอมพิวเตอร์ธุรกิจ	๒๗	-	๒๗
๔. สาขาวิชาเศรษฐศาสตร์การเงินการคลัง	-	-	-
๕. สาขาวิชาการท่องเที่ยวและการโรงแรม	๑๘	-	๑๘
๖. สาขาวิชาบริหารธุรกิจระหว่างประเทศ	๘	-	๘
๗. สาขาวิชาการจัดการ	๑๗	-	๑๗
๘. สาขาวิชาการจัดการธุรกิจการค้าสมัยใหม่	๑๗	-	๑๗
รวม	๑๘๔	๑๕	๑๙๙

๔) จำนวนนักศึกษาที่สำเร็จการศึกษาในปีการศึกษา ๒๕๖๓

สาขาวิชา	ประเภทนักศึกษา		รวมจำนวน นักศึกษาที่สำเร็จ การศึกษา
	ภาคปกติ	ภาคพิเศษ	
๑. สาขาวิชาการบัญชี	๙๑	๒๒	๑๑๓
๒. สาขาวิชาการตลาด	๒๓	-	๒๓
๓. สาขาวิชาคอมพิวเตอร์ธุรกิจ	๒๒	-	๒๒
๔. สาขาวิชาเศรษฐศาสตร์การเงินการคลัง	๑๖	-	๑๖
๕. สาขาวิชาการท่องเที่ยวและการโรงแรม	๓๙	-	๓๙
๖. สาขาวิชาบริหารธุรกิจระหว่างประเทศ	-	-	-
๗. สาขาวิชาการจัดการ	๓๒	-	๓๒
๘. สาขาวิชาการจัดการธุรกิจการค้าสมัยใหม่	-	-	-
รวม	๒๒๓	๒๒	๒๔๕

๑.๒.๒ ด้านบุคลากร

ปัจจุบันคณะบริหารธุรกิจและการบัญชี มหาวิทยาลัยราชภัฏศรีสะเกษ มีบุคลากรทั้งสิ้น ๔๓ คน โดยมีบุคลากรสายวิชาการจำนวน ๓๘ คนคิดเป็นร้อยละ ๘๘.๓๗ และบุคลากรสายปฏิบัติการจำนวน ๕ คนคิดเป็นร้อยละ ๑๑.๖๓ จำแนกได้ดังนี้

ตารางที่ ๔ แสดงจำนวนบุคลากรจำแนกตามสายงานและประเภท

ประเภทบุคลากร	สายงาน				รวม
	สายวิชาการ		สายสนับสนุน		
	ชาย	หญิง	ชาย	หญิง	
๑.ข้าราชการ	-	๑	-	-	๑
๒.พนักงานราชการ	-	-	-	-	-
๓.พนักงานมหาวิทยาลัย					
๓.๑ ประเภท พนักงานประจำเต็มเวลาถาวร	๒	๑๙	-	๑	๒๒
๓.๒ ประเภท พนักงานประจำเต็มเวลาตามสัญญาจ้าง	๕	๑๐	๒	๒	๑๙
๓.๓ ประเภท พนักงานจ้างตามภารกิจ	๑	-	-	-	๑
รวม	๘	๓๐	๒	๓	๔๓
	๓๘		๕		

ตารางที่ ๕ แสดงจำนวนบุคลากรทั้งหมดจำแนกตามสายงาน และระดับการศึกษา

ประเภทบุคลากร	สายวิชาการ				สายสนับสนุน					รวม
	ตรี	โท	เอก	รวม	ต่ำกว่าตรี	ตรี	โท	เอก	รวม	
๑. ข้าราชการ	-		๑	๑	-	-	-	-	-	๑
๒. พนักงานราชการ	-	-	-	-	-	-	-	-	-	-
๓. พนักงานมหาวิทยาลัย										
๓.๑ พนักงานประจำเต็มเวลาถาวร	-	๑๐	๑๑	๒๑	-	-	๑	-	๑	๒๒
๓.๒ พนักงานประจำเต็มเวลาตามสัญญาจ้าง	-	๑๓	๒	๑๕		๔	-		๔	๑๙
๓.๓ พนักงานจ้างตามภารกิจ	-	-	๑	๑	-	-	-	-	-	๑
รวม		๒๓	๑๕	๓๘	-	๔	๑		๕	๔๓

ตารางที่ ๖ แสดงจำนวนบุคลากรสายวิชาการจำแนกตามวุฒิการศึกษาและตำแหน่งทางวิชาการ

วุฒิการศึกษา	ปริญญาตรี	ปริญญาโท	ปริญญาเอก	รวม
อาจารย์	-	๑๘	๖	๒๔
ผู้ช่วยศาสตราจารย์	-	๕	๙	๑๔
รองศาสตราจารย์	-	-	-	-
ศาสตราจารย์	-	-	-	-
รวม	-	๒๓	๑๕	๓๘

ตารางที่ ๗ จำนวนอาจารย์ประจำสาขาวิชา จำแนกตามวุฒิการศึกษาและตำแหน่งทางวิชาการ

คณะ	วุฒิการศึกษา			รวม	ตำแหน่งทางวิชาการ			รวม
	ป.ตรี	ป.โท	ป.เอก		อ.	ผศ.	รศ.	
๑. สาขาวิชาการบัญชี	-	๓	๓	๖	๑	๕	-	๖
๒. สาขาวิชาการจัดการ	-	๒	๔	๖	๒	๔	-	๖
๓. สาขาวิชาการตลาด	-	๒	๓	๕	๔	๑	-	๕
๔. สาขาวิชาการการท่องเที่ยวและการโรงแรม	-	๔	๒	๖	๕	๑	-	๖
๕. สาขาวิชาคอมพิวเตอร์ธุรกิจ	-	๔	๒	๖	๔	๒	-	๖
๖. สาขาวิชาเศรษฐศาสตร์การเงินการคลัง	-	๔	-	๔	๓	๑	-	๔
๗. สาขาวิชาบริหารธุรกิจระหว่างประเทศ	-	๑	๑	๒	๒	-	-	๒
๘. สาขาวิชาการจัดการธุรกิจการค้าสมัยใหม่	-	๓	-	๓	๓	-	-	๓
รวม	-	๒๓	๑๕	๓๘	๒๔	๑๔	-	๓๘
ร้อยละ	-	๖๐.๕๒	๓๙.๔๘	๑๐๐.๐๐	๖๓.๑๕	๓๖.๘๕	-	๑๐๐.๐๐

หมายเหตุ : มีอาจารย์สาขาการท่องเที่ยวและการโรงแรมลาศึกษาต่อภายในประเทศ จำนวน ๑ คน

๑.๒.๓ ด้านงบประมาณ

คณะบริหารธุรกิจและการบัญชี ได้รับจัดสรรงบประมาณ ประจำปีงบประมาณ พ.ศ. ๒๕๖๔ จำนวนทั้งสิ้น ๒,๘๐๐,๐๐๐ บาท (สองล้านแปดแสนบาทถ้วน) โดยมีรายละเอียดดังนี้

๑) งบประมาณประจำปีงบประมาณ พ.ศ. ๒๕๖๔ จำแนกตามหมวดประมาณ

หมวดงบประมาณ	งบประมาณที่ได้รับจัดสรร			รวม	ร้อยละ
	แผ่นดิน	บำรุงการศึกษา	กศ.บป.		
๑.งบบุคลากร	-	-	-	-	-
๒.งบดำเนินงาน	-	-	-	-	-
๒.๑ ค่าตอบแทน	๑๔๓,๓๐๐.๐๐	๓๗๖,๒๐๐.๐๐	-	๕๑๙,๕๐๐.๐๐	๑๘.๕๕
๒.๒ ค่าใช้สอย	๕๓๑,๖๐๐.๐๐	๑,๑๗๔,๙๒๐.๐๐	๔๙,๐๐๐.๐๐	๑,๗๕๕,๕๒๐.๐๐	๖๒.๗๐
๒.๓ ค่าวัสดุ	๓๔๕,๑๐๐.๐๐	๑๐,๐๐๐.๐๐	-	๓๕๕,๑๐๐.๐๐	๑๒.๖๘
๒.๔ ค่าสาธารณูปโภค	-	-	-	-	-
๒.๕ เงินอุดหนุน	๑,๒๓๒,๐๐๐	-	-	๑,๒๓๒,๐๐๐	๔๘.๘๗
๓. งบลงทุน	-	-	-	-	-
๓.๑ ที่ดิน สิ่งปลูกสร้าง	-	-	-	-	-
๓.๒ ครุภัณฑ์	-	-	-	-	-
๔. งบรายจ่ายอื่น	๕๐,๐๐๐.๐๐	๑๑,๘๘๐.๐๐	-	๖๑,๘๘๐.๐๐	๒.๒๑
๕. งบอุดหนุน	-	๑๐๘,๐๐๐.๐๐	-	๑๐๘,๐๐๐.๐๐	๓.๘๖
รวมทั้งสิ้น	๑,๐๗๐,๐๐๐.๐๐	๑,๖๘๑,๐๐๐.๐๐	๔๙,๐๐๐.๐๐	๒,๘๐๐,๐๐๐.๐๐	๑๐๐.๐๐

๒) งบประมาณประจำปีงบประมาณ พ.ศ.๒๕๖๔ จำแนกตามยุทธศาสตร์

ยุทธศาสตร์	ชื่อ	จำนวนโครงการ	จำนวนเงิน			รวมจำนวนเงินทั้งสิ้น	คิดเป็นร้อยละ
			แผ่นดิน	บกศ.	กศ.บป.		
๑	การพัฒนาบัณฑิตที่มีคุณภาพ คุณธรรมสอดคล้องกับความต้องการของท้องถิ่นและประเทศ	๕๐	๓๕๐,๘๔๐.๐๐	๗๕๓,๑๐๐.๐๐	๔๙,๐๐๐.๐๐	๑,๑๕๒,๙๔๐.๐๐	๔๑.๑๘
๒	การวิจัย การสร้างองค์ความรู้และนวัตกรรมเพื่อพัฒนาสังคม	๒	-	๑๑๘,๓๖๐.๐๐	-	๑๑๘,๓๖๐.๐๐	๔.๒๓
๓	การผลิตและพัฒนาบุคลากรทางการศึกษาให้มีคุณภาพตามมาตรฐานวิชาชีพ	๑	-	-	-	-	-
๔	การบริการวิชาการและน้อมนำแนวพระราชดำริ ที่ตอบสนองความต้องการพัฒนาของสังคมท้องถิ่น	๗	๑๔๐,๐๐๐.๐๐	๓๕,๐๐๐.๐๐	-	๑๗๕,๐๐๐.๐๐	๖.๒๕
๕	การอนุรักษ์ ส่งเสริม และฟื้นฟูศิลปวัฒนธรรมของท้องถิ่นและของชาติ	๗	๑๔๓,๙๐๗.๐๐	-	-	๑๔๓,๙๐๗.๐๐	๕.๑๔
๖	การพัฒนาระบบการบริหารจัดการมหาวิทยาลัยโดยยึดหลักธรรมาภิบาล	๑๕	๔๓๕,๒๕๓.๐๐	๗๗๔,๕๔๐.๐๐	-	๑,๒๐๙,๗๙๓.๐๐	๔๓.๒๑
รวมทั้งสิ้น		๘๒	๑,๐๗๐,๐๐๐.๐๐	๑,๖๘๑,๐๐๐.๐๐	๔๙,๐๐๐.๐๐	๒,๘๐๐,๐๐๐.๐๐	๑๐๐.๐๐

๓) การเบิกจ่ายงบประมาณประจำปีงบประมาณ พ.ศ.๒๕๖๔ จำแนกตามยุทธศาสตร์

ยุทธศาสตร์	ชื่อ	จำนวนโครงการ	งบประมาณแผ่นดิน		คิดเป็นร้อยละ	งบประมาณ บกศ.		คิดเป็นร้อยละ	งบประมาณ กศ.บป.		คิดเป็นร้อยละ
			จัดสรร	เบิกจ่าย		จัดสรร	เบิกจ่าย		จัดสรร	เบิกจ่าย	
๑	การพัฒนาบัณฑิตที่มีคุณภาพ คุณธรรมสอดคล้องกับความต้องการของท้องถิ่นและประเทศ	๕๐	๓๕๐,๘๔๐.๐๐	๙๔,๖๓๕.๐๐	๒๖.๙๗	๗๕๓,๑๐๐.๐๐	๒๒๓,๗๗๔.๐๐	๒๙.๗๑	๔๙,๐๐๐.๐๐	-	-
๒	การวิจัย การสร้างองค์ความรู้และนวัตกรรมเพื่อพัฒนาสังคม	๒	-	-	-	๑๑๘,๓๖๐.๐๐	๑๐๘,๐๐๐.๐๐	๙๑.๒๔	-	-	-
๓	การผลิตและพัฒนาบุคลากรทางการศึกษาให้มีคุณภาพตามมาตรฐานวิชาชีพ	๑	-	-	-	-	-	-	-	-	-
๔	การบริการวิชาการและน้อมนำแนวพระราชดำริ ที่ตอบสนองความต้องการพัฒนาของสังคมท้องถิ่น	๗	๑๔๐,๐๐๐.๐๐	-	-	๓๕,๐๐๐.๐๐	๒๘,๒๘๐.๐๐	๘๐.๘๐	-	-	-
๕	การอนุรักษ์ ส่งเสริม และฟื้นฟูศิลปวัฒนธรรมของท้องถิ่นและของชาติ	๗	๑๔๓,๙๐๗.๐๐	๓๒,๘๗๐.๐๐	๒๒.๘๔	-	-	-	-	-	-
๖	การพัฒนากระบวนการบริหารจัดการมหาวิทยาลัยโดยยึดหลักธรรมาภิบาล	๑๕	๔๓๕,๒๕๓.๐๐	๓๕๖,๕๙๓.๐๐	๘๑.๙๒	๗๗๔,๕๕๐.๐๐	๕๔๙,๖๙๘.๔๔	๗๐.๙๗	-	-	-
รวมทั้งสิ้น		๘๒	๑,๐๗๐,๐๐๐.๐๐	๔๘๔,๐๙๘.๐๐	๔๕.๒๔	๑,๖๘๑,๐๐๐.๐๐	๙๐๙,๗๕๒.๔๔	๕๔.๑๑	๔๙,๐๐๐.๐๐	-	-

๔) รายละเอียดการเบิกจ่ายงบประมาณ ประจำปีงบประมาณ พ.ศ. ๒๕๖๔

รหัสโครงการ	โครงการ/กิจกรรม	งบประมาณ	จัดสรร	เบิกจ่าย	ร้อยละการเบิกจ่าย	ไตรมาส ๑		ไตรมาส ๒		ไตรมาส ๓		ไตรมาส ๔		
						แผนการเบิก	ผลการเบิก	แผนการเบิก	ผลการเบิก	แผนการเบิก	ผลการเบิก	แผนการเบิก	ผลการเบิก	
สำนักงานคณบดี														
๖-๑	๑	โครงการบริหารจัดการสำนักงานคณบดี	แผ่นดิน	๑๕๒,๕๕๓.๐๐	๑๕๒,๕๕๓.๐๐	๑๐๐.๐๐	๗๒,๕๕๓.๐๐	-	-	๘๗,๗๔๘.๐๐	๘๐,๐๐๐.๐๐	๖๔,๘๐๕.๐๐	-	-
			บกศ.	๓๙๙,๐๘๐.๐๐	๒๔๙,๓๑๐.๔๔	๖๒.๔๗	๕๕,๗๐๐.๐๐	๔๕,๕๑๕.๔๘	๖๓,๐๐๐.๐๐	๑๘,๒๔๔.๔๐	๒๓๒,๘๘๐.๐๐	๑๖๙,๘๑๓.๓๘	๔๗,๕๐๐.๐๐	๑๕,๗๓๗.๑๘
			กศ.บป.	-	-	-	-	-	-	-	-	-	-	-
๖-๑	๒	โครงการค่าตอบแทนอาจารย์พิเศษ	แผ่นดิน	-	-	-	-	-	-	-	-	-	-	-
			บกศ.	๓๔,๐๐๐.๐๐	๓๓,๕๒๐.๐๐	๙๘.๕๙	๑๐,๐๐๐.๐๐	-	๑๐,๐๐๐.๐๐	๙,๒๐๐.๐๐	๑๐,๐๐๐.๐๐	๑๗,๖๐๐.๐๐	๔,๐๐๐.๐๐	๖,๗๒๐.๐๐
			กศ.บป.	-	-	-	-	-	-	-	-	-	-	-
๖-๑	๓	โครงการพัฒนาบุคลากร	แผ่นดิน	๖๐,๐๐๐.๐๐	๖,๘๔๐.๐๐	๑๑.๔๐	๒๐,๐๐๐.๐๐	๖,๘๔๐.๐๐	๒๐,๐๐๐.๐๐	-	๒๐,๐๐๐.๐๐	-	-	-
			บกศ.	๗๓,๐๐๐.๐๐	๑๗๒,๑๘๐.๐๐	๒๓๕.๘๖	๒๐,๐๐๐.๐๐	๗,๙๘๐.๐๐	๒๐,๐๐๐.๐๐	-	๒๐,๐๐๐.๐๐	๑๖๐,๐๐๐.๐๐	๑๓,๐๐๐.๐๐	๔,๒๐๐.๐๐
			กศ.บป.	-	-	-	-	-	-	-	-	-	-	-
๖-๑	๔	โครงการบริหารจัดการวิจัย	แผ่นดิน	-	-	-	-	-	-	-	-	-	-	-
			บกศ.	๑๑๘,๓๖๐.๐๐	๑๐๘,๐๐๐.๐๐	๙๑.๒๕	-	๕๔,๐๐๐.๐๐	๔๖,๓๖๐.๐๐	-	๓๖,๐๐๐.๐๐	๓๒,๔๐๐.๐๐	๓๖,๐๐๐.๐๐	๒๑,๖๐๐.๐๐
			กศ.บป.	-	-	-	-	-	-	-	-	-	-	-
๖-๑	๕	โครงการเตรียมความพร้อมสู่การเป็นนิสิตใหม่ คณะบริหารธุรกิจ และการบัญชี ปีการศึกษา ๒๕๖๔	แผ่นดิน	๖,๑๔๗.๐๐	-	-	-	-	-	-	๖,๑๔๗.๐๐	-	-	-
			บกศ.	-	-	-	-	-	-	-	-	-	-	-
			กศ.บป.	-	-	-	-	-	-	-	-	-	-	-
๖-๑	๖	โครงการเผยแพร่และแลกเปลี่ยนเรียนรู้เชิงศิลปวัฒนธรรมไทยสู่ประชาคมอาเซียน	แผ่นดิน	๘๔,๘๖๐.๐๐	-	-	-	-	๘๔,๘๖๐.๐๐	-	-	-	-	-
			บกศ.	-	-	-	-	-	-	-	-	-	-	-
			กศ.บป.	-	-	-	-	-	-	-	-	-	-	-

รหัส โครงการ	โครงการ/ กิจกรรม	งบประมาณ	จัดสรร	เบิกจ่าย	ร้อยละการ เบิกจ่าย	ไตรมาส ๑		ไตรมาส ๒		ไตรมาส ๓		ไตรมาส ๔			
						แผนการเบิก	ผลการเบิก	แผนการเบิก	ผลการเบิก	แผนการเบิก	ผลการเบิก	แผนการเบิก	ผลการเบิก		
๖-๑	๗	โครงการส่งเสริม คุณภาพบัณฑิตที่ พึงประสงค์ สำหรับนักศึกษา	แผ่นดิน	๖,๘๐๐.๐๐	-	-	-	-	๖,๘๐๐.๐๐	-	-	-	-	-	
			บกศ.	-	-	-	-	-	-	-	-	-	-	-	
			กศ.บป.	-	-	-	-	-	-	-	-	-	-	-	
๖-๑	๘	โครงการสาน สัมพันธ์และสืบ สานศิลปะพื้นบ้าน ของบุคลากรและ นักศึกษา	แผ่นดิน	๑๑,๗๐๐.๐๐	-	-	-	-	-	-	๑๑,๗๐๐.๐๐	-	-	-	
			บกศ.	-	-	-	-	-	-	-	-	-	-	-	
			กศ.บป.	-	-	-	-	-	-	-	-	-	-	-	
๖-๑	๙	โครงการส่งเสริม คุณธรรมจริยธรรม เพื่อพัฒนา คุณภาพชีวิต บุคลากรและ นักศึกษา	แผ่นดิน	๑๒,๘๐๐.๐๐	๑๒,๘๐๐.๐๐	๑๐๐.๐๐	๑๒,๘๐๐.๐๐	-	-	๑๒,๘๐๐.๐๐	-	-	-	-	
			บกศ.	-	-	-	-	-	-	-	-	-	-	-	
			กศ.บป.	-	-	-	-	-	-	-	-	-	-	-	
๖-๑	๑๐	โครงการส่งเสริม ทักษะด้าน ภาษาอังกฤษ ให้กับนักศึกษา	แผ่นดิน	๑๐,๘๐๐.๐๐	๙,๖๒๐.๐๐	๘๙.๐๗	-	-	-	-	-	-	๑๐,๘๐๐.๐๐	๙,๖๒๐.๐๐	
			บกศ.	-	-	-	-	-	-	-	-	-	-	-	
			กศ.บป.	-	-	-	-	-	-	-	-	-	-	-	
๖-๑	๑๑	โครงการส่งเสริม ทักษะด้านดิจิทัล ให้กับนักศึกษา	แผ่นดิน	๑๐,๘๐๐.๐๐	๑๐,๔๕๐.๐๐	๙๖.๗๖	-	๓,๒๕๐.๐๐	-	-	-	-	๑๐,๘๐๐.๐๐	๗,๒๐๐.๐๐	
			บกศ.	-	-	-	-	-	-	-	-	-	-	-	
			กศ.บป.	-	-	-	-	-	-	-	-	-	-	-	
๖-๑	๑๒	โครงการประกัน คุณภาพการศึกษา ระดับคณะ	แผ่นดิน	-	-	-	-	-	-	-	-	-	-	-	
			บกศ.	๒๕,๖๐๐.๐๐	๑๘,๐๐๐.๐๐	๗๐.๓๑	-	-	-	-	-	-	-	๒๕,๖๐๐.๐๐	๑๘,๐๐๐.๐๐
			กศ.บป.	-	-	-	-	-	-	-	-	-	-	-	
๖-๑	๑๓	โครงการประกัน คุณภาพการศึกษา	แผ่นดิน	-	-	-	-	-	-	-	-	-	-	-	
			บกศ.	๖๑,๙๐๐.๐๐	๖๑,๗๐๘.๐๐	๙๙.๖๙	-	-	-	-	-	-	-	๖๑,๙๐๐.๐๐	๖๑,๗๐๘.๐๐

รหัสโครงการ	โครงการ/กิจกรรม	งบประมาณ	จัดสรร	เบิกจ่าย	ร้อยละการเบิกจ่าย	ไตรมาส ๑		ไตรมาส ๒		ไตรมาส ๓		ไตรมาส ๔	
						แผนการเบิก	ผลการเบิก	แผนการเบิก	ผลการเบิก	แผนการเบิก	ผลการเบิก	แผนการเบิก	ผลการเบิก
	ภายในระดับหลักสูตร	กค.บป.	-	-	-	-	-	-	-	-	-	-	-
๖-๑-๑๔	โครงการพัฒนาและปรับปรุงหลักสูตร	แผ่นดิน	-	-	-	-	-	-	-	-	-	-	-
		บกศ.	๒๐,๐๐๐.๐๐	-	-	-	-	-	-	-	-	๒๐,๐๐๐.๐๐	-
		กค.บป.	-	-	-	-	-	-	-	-	-	-	-
๖-๑-๑๕	โครงการการจัดการเรียนรู้ KM	แผ่นดิน	๕๐,๐๐๐.๐๐	๔๙,๕๐๐.๐๐	๙๙.๐๐	๕๐,๐๐๐.๐๐	๔๙,๕๐๐.๐๐	-	-	-	-	-	-
		บกศ.	-	-	-	-	-	-	-	-	-	-	-
		กค.บป.	-	-	-	-	-	-	-	-	-	-	-
๖-๑-๑๖	โครงการทวนสอบผลสัมฤทธิ์ของนักศึกษาตามมาตรฐานผลการเรียนรู้ระดับหลักสูตร	แผ่นดิน	-	-	-	-	-	-	-	-	-	-	-
		บกศ.	๒๐,๒๘๐.๐๐	๒๐,๑๒๐.๐๐	๙๙.๒๑	-	-	-	-	๒๐,๒๘๐.๐๐	๒๐,๑๒๐.๐๐	-	-
		กค.บป.	-	-	-	-	-	-	-	-	-	-	-
๖-๑-๑๗	โครงการส่งเสริมสืบสานโครงการอันเนื่องมาจากแนวพระราชดำริและหลักปรัชญาเศรษฐกิจพอเพียง	แผ่นดิน	๒๐,๐๐๐.๐๐	-	-	-	-	-	-	๒๐,๐๐๐.๐๐	-	-	-
		บกศ.	-	-	-	-	-	-	-	-	-	-	-
		กค.บป.	-	-	-	-	-	-	-	-	-	-	-
๖-๑-๑๘	โครงการบริหารจัดการศูนย์สหกิจศึกษาและฝึกประสบการณ์วิชาชีพ	แผ่นดิน	๒๐,๐๐๐.๐๐	๑๙,๙๖๕.๐๐	๙๙.๘๓	-	-	-	-	๒๐,๐๐๐.๐๐	๑๙,๙๖๕.๐๐	-	-
		บกศ.	-	-	-	-	-	-	-	-	-	-	-
		กค.บป.	-	-	-	-	-	-	-	-	-	-	-
๖-๑-๑๙	โครงการปฐมนิเทศนักศึกษาก่อนออกฝึกประสบการณ์วิชาชีพ	แผ่นดิน	๗,๒๐๐.๐๐	๗,๐๖๐.๐๐	๙๘.๐๖	๗,๒๐๐.๐๐	๗,๐๖๐.๐๐	-	-	-	-	-	-
		บกศ.	-	-	-	-	-	-	-	-	-	-	-
		กค.บป.	-	-	-	-	-	-	-	-	-	-	-
๖-๑-๒๐	โครงการปฐมนิเทศนักศึกษา	แผ่นดิน	๒๐,๐๐๐.๐๐	๒๐,๐๐๐.๐๐	๑๐๐.๐๐	-	-	๒๐,๐๐๐.๐๐	๒๐,๐๐๐.๐๐	-	-	-	-
		บกศ.	-	-	-	-	-	-	-	-	-	-	-

รหัสโครงการ	โครงการ/กิจกรรม	งบประมาณ	จัดสรร	เบิกจ่าย	ร้อยละการเบิกจ่าย	ไตรมาส ๑		ไตรมาส ๒		ไตรมาส ๓		ไตรมาส ๔			
						แผนการเบิก	ผลการเบิก	แผนการเบิก	ผลการเบิก	แผนการเบิก	ผลการเบิก	แผนการเบิก	ผลการเบิก		
	หลังฝึกประสบการณ์วิชาชีพ	กค.บป.	-	-	-	-	-	-	-	-	-	-	-		
๖-๑	๒๑	โครงการพัฒนาระบบเทคโนโลยีสารสนเทศและสื่อประชาสัมพันธ์คณะ	แผ่นดิน	๒๐,๐๐๐.๐๐	๑๙,๓๐๐.๐๐	๙๖.๕๐	๑๐,๐๐๐.๐๐	-	-	-	๑๐,๐๐๐.๐๐	๑๙,๓๐๐.๐๐	-	-	
			บกค.	-	-	-	-	-	-	-	-	-	-	-	-
			กค.บป.	-	-	-	-	-	-	-	-	-	-	-	-
๖-๑	๒๒	โครงการวันบริหารธุรกิจนัดพบแรงงาน	แผ่นดิน	๑๐๐,๐๐๐.๐๐	-	-	-	-	-	-	๑๐๐,๐๐๐.๐๐	-	-	-	
			บกค.	-	-	-	-	-	-	-	-	-	-	-	
			กค.บป.	-	-	-	-	-	-	-	-	-	-	-	
๖-๑	๒๓	โครงการบริการวิชาการ	แผ่นดิน	๒๐,๐๐๐.๐๐	-	-	-	-	-	-	๒๐,๐๐๐.๐๐	-	-	-	
			บกค.	-	-	-	-	-	-	-	-	-	-	-	
			กค.บป.	-	-	-	-	-	-	-	-	-	-	-	
๖-๑	๒๔	โครงการแนะแนวการศึกษา	แผ่นดิน	-	-	-	-	-	-	-	-	-	-	-	
			บกค.	๓๕,๐๐๐.๐๐	๒๘,๒๘๐.๐๐	๘๐.๘๐	-	-	-	๑๒,๙๖๐.๐๐	-	๔,๓๒๐.๐๐	๓๕,๐๐๐.๐๐	๑๑,๐๐๐.๐๐	
			กค.บป.	-	-	-	-	-	-	-	-	-	-	-	
๖-๑	๒๕	โครงการออกนิเทศการฝึกประสบการณ์วิชาชีพและสหกิจศึกษาและเสริมสร้างทักษะวิชาชีพนักศึกษา	แผ่นดิน	-	-	-	-	-	-	-	-	-	-	-	
			บกค.	๑๗๙,๘๐๐.๐๐	๕๔,๙๑๒.๐๐	๓๐.๕๔	๔๕,๐๐๐.๐๐	๕,๔๖๘.๐๐	๔๕,๐๐๐.๐๐	๔๐,๗๑๔.๐๐	๔๕,๐๐๐.๐๐	๘,๗๓๐.๐๐	๔๔,๘๐๐.๐๐	-	
			กค.บป.	๔๙,๐๐๐.๐๐	-	-	๑๐,๐๐๐.๐๐	-	๑๐,๐๐๐.๐๐	-	๑๐,๐๐๐.๐๐	-	๑๙,๐๐๐.๐๐	-	
สาขาวิชาคอมพิวเตอร์ธุรกิจ															
๖-๒	๑	โครงการบริหารจัดการสาขาวิชาคอมพิวเตอร์ธุรกิจ	แผ่นดิน	๓๐,๐๐๐.๐๐	๓๐,๐๐๐.๐๐	๑๐๐.๐๐	๑๕,๐๐๐.๐๐	๓๐,๐๐๐.๐๐	๑๕,๐๐๐.๐๐	-	-	-	-	-	
			บกค.	-	-	-	-	-	-	-	-	-	-	-	
			กค.บป.	-	-	-	-	-	-	-	-	-	-	-	

รหัสโครงการ	โครงการ/กิจกรรม	งบประมาณ	จัดสรร	เบิกจ่าย	ร้อยละการเบิกจ่าย	ไตรมาส ๑		ไตรมาส ๒		ไตรมาส ๓		ไตรมาส ๔	
						แผนการเบิก	ผลการเบิก	แผนการเบิก	ผลการเบิก	แผนการเบิก	ผลการเบิก	แผนการเบิก	ผลการเบิก
๖-๒	๒	โครงการพัฒนาศักยภาพนักศึกษาและการศึกษาดูงาน	แผ่นดิน	๔๕,๐๐๐.๐๐	-	-	-	๔๕,๐๐๐.๐๐	-	-	-	-	-
			บกศ.	๑๒,๖๐๐.๐๐	-	-	-	๑๒,๖๐๐.๐๐	-	-	-	-	-
			กศ.บป.	-	-	-	-	-	-	-	-	-	-
๖-๒	๓	โครงการอบรมเชิงปฏิบัติการ Professional Computer	แผ่นดิน	๗,๓๐๐.๐๐	-	-	-	-	-	๗,๓๐๐.๐๐	-	-	-
			บกศ.	-	-	-	-	-	-	-	-	-	-
			กศ.บป.	-	-	-	-	-	-	-	-	-	-
๖-๒	๔	โครงการสนับสนุนนักศึกษาเข้าร่วมแข่งขันทักษะและกิจกรรมเชิงวิชาการ	แผ่นดิน	๒๓,๐๐๐.๐๐	-	-	-	-	-	-	-	๒๓,๐๐๐.๐๐	-
			บกศ.	-	-	-	-	-	-	-	-	-	-
			กศ.บป.	-	-	-	-	-	-	-	-	-	-
๖-๒	๕	โครงการเตรียมความพร้อมเชิงวิชาการสำหรับน้องใหม่	แผ่นดิน	-	-	-	-	-	-	-	-	-	-
			บกศ.	-	-	-	-	-	-	-	-	-	-
			กศ.บป.	-	-	-	-	-	-	-	-	-	-
๖-๒	๖	โครงการ BC Project Showcase	แผ่นดิน	-	-	-	-	-	-	-	-	-	-
			บกศ.	-	-	-	-	-	-	-	-	-	-
			กศ.บป.	-	-	-	-	-	-	-	-	-	-
๖-๒	๗	โครงการสัมมนาคอมพิวเตอร์สำหรับบริการวิชาการเพื่อพัฒนาท้องถิ่นและชุมชน	แผ่นดิน	๔,๑๐๐.๐๐	-	-	-	๔,๑๐๐.๐๐	-	-	-	-	-
			บกศ.	-	-	-	-	-	-	-	-	-	-
			กศ.บป.	-	-	-	-	-	-	-	-	-	-
๖-๒	๘	โครงการส่งเสริมการพัฒนา ศักยภาพนักศึกษา และทักษะการเรียนรู้ในศตวรรษที่ ๒๑	แผ่นดิน	๕,๔๐๐.๐๐	๒,๔๐๐.๐๐	๔๔.๔๔	-	-	-	-	๕,๔๐๐.๐๐	๒,๔๐๐.๐๐	-
			บกศ.	-	-	-	-	-	-	-	-	-	-
			กศ.บป.	-	-	-	-	-	-	-	-	-	-

รหัสโครงการ	โครงการ/กิจกรรม	งบประมาณ	จัดสรร	เบิกจ่าย	ร้อยละการเบิกจ่าย	ไตรมาส ๑		ไตรมาส ๒		ไตรมาส ๓		ไตรมาส ๔		
						แผนการเบิก	ผลการเบิก	แผนการเบิก	ผลการเบิก	แผนการเบิก	ผลการเบิก	แผนการเบิก	ผลการเบิก	
๖-๒	๙	โครงการบริการวิชาการเพื่อท้องถิ่นและชุมชน	แผ่นดิน	-	-	-	-	-	-	-	-	-	-	
			บกศ.	-	-	-	-	-	-	-	-	-	-	
			กศ.บป.	-	-	-	-	-	-	-	-	-	-	
สาขาวิชาการตลาด														
๖-๓	๑	โครงการบริหารจัดการสาขาวิชาการตลาด	แผ่นดิน	๒๔,๕๐๐.๐๐	๒๔,๕๐๐.๐๐	๑๐๐.๐๐	๒๔,๕๐๐.๐๐	-	-	๑๘,๕๐๐.๐๐	-	-	-	๖,๐๐๐.๐๐
			บกศ.	-	-	-	-	-	-	-	-	-	-	-
			กศ.บป.	-	-	-	-	-	-	-	-	-	-	-
๖-๓	๒	โครงการพัฒนาศักยภาพนักศึกษาและการศึกษาดูงาน	แผ่นดิน	๘,๑๖๐.๐๐	-	-	๘,๑๖๐.๐๐	-	-	-	-	-	-	-
			บกศ.	๒๒,๗๑๐.๐๐	-	-	๒๒,๗๑๐.๐๐	-	-	-	-	-	-	-
			กศ.บป.	-	-	-	-	-	-	-	-	-	-	-
๖-๓	๓	โครงการอบรมเชิงปฏิบัติการการพัฒนาบุคลิกภาพสำหรับนักการตลาด	แผ่นดิน	๗,๒๐๐.๐๐	๗,๒๐๐.๐๐	๑๐๐.๐๐	๗,๒๐๐.๐๐	๗,๒๐๐.๐๐	-	-	-	-	-	-
			บกศ.	-	-	-	-	-	-	-	-	-	-	-
			กศ.บป.	-	-	-	-	-	-	-	-	-	-	-
๖-๓	๔	โครงการสนับสนุนนักศึกษาเข้าร่วมแข่งขันทักษะวิชาชีพทางการตลาด	แผ่นดิน	-	-	-	-	-	-	-	-	-	-	-
			บกศ.	๗,๕๐๐.๐๐	-	-	-	-	-	-	-	-	๗,๕๐๐.๐๐	-
			กศ.บป.	-	-	-	-	-	-	-	-	-	-	-
๖-๓	๕	โครงการเตรียมความพร้อมเชิงวิชาการสำหรับน้องใหม่และสานสัมพันธ์พี่น้องการตลาด	แผ่นดิน	-	-	-	-	-	-	-	-	-	-	-
			บกศ.	-	-	-	-	-	-	-	-	-	-	-
			กศ.บป.	-	-	-	-	-	-	-	-	-	-	-

รหัสโครงการ	โครงการ/กิจกรรม	งบประมาณ	จัดสรร	เบิกจ่าย	ร้อยละการเบิกจ่าย	ไตรมาส ๑		ไตรมาส ๒		ไตรมาส ๓		ไตรมาส ๔			
						แผนการเบิก	ผลการเบิก	แผนการเบิก	ผลการเบิก	แผนการเบิก	ผลการเบิก	แผนการเบิก	ผลการเบิก		
สาขาวิชาเศรษฐศาสตร์การเงินการคลัง															
๖-๔	๑	โครงการบริหารจัดการสาขาวิชาเศรษฐศาสตร์การเงินการคลัง	แผ่นดิน	๑๘,๒๐๐.๐๐	๑๘,๒๐๐.๐๐	๑๐๐.๐๐	๑๘,๒๐๐.๐๐	-	-	๑๘,๒๐๐.๐๐	-	-	-	-	
			บกศ.	-	-	-	-	-	-	-	-	-	-	-	-
			กศ.บป.	-	-	-	-	-	-	-	-	-	-	-	-
๖-๔	๒	โครงการพัฒนาศักยภาพนักศึกษาและ การศึกษาดูงาน	แผ่นดิน	๗,๒๘๐.๐๐	-	-	-	-	๗,๒๘๐.๐๐	-	-	-	-	-	
			บกศ.	๑๒,๗๔๐.๐๐	-	-	-	-	๑๒,๗๔๐.๐๐	-	-	-	-	-	-
			กศ.บป.	-	-	-	-	-	-	-	-	-	-	-	-
๖-๔	๓	โครงการแข่งขันทักษะและ กิจกรรมทางวิชาการ	แผ่นดิน	-	-	-	-	-	-	-	-	-	-	-	
			บกศ.	๑๐,๐๑๐.๐๐	-	-	-	-	-	-	-	-	๑๐,๐๑๐.๐๐	-	
			กศ.บป.	-	-	-	-	-	-	-	-	-	-	-	-
๖-๔	๔	โครงการอบรมความรู้ด้านการเงินและการตรวจสอบใบอนุญาติสำหรับผู้ขายหลักทรัพย์ Single License, IC Lincese และ IC Plain	แผ่นดิน	-	-	-	-	-	-	-	-	-	-	-	
			บกศ.	๑๐,๙๒๐.๐๐	-	-	-	-	-	-	-	๑๐,๙๒๐.๐๐	-	-	-
			กศ.บป.	-	-	-	-	-	-	-	-	-	-	-	-
๖-๔	๕	โครงการเสริมสร้างทักษะการเรียนรู้สำหรับน้องใหม่	แผ่นดิน	-	-	-	-	-	-	-	-	-	-	-	
			บกศ.	-	-	-	-	-	-	-	-	-	-	-	-
			กศ.บป.	-	-	-	-	-	-	-	-	-	-	-	-
๖-๔	๖	โครงการพัฒนาศักยภาพนักศึกษาตามแนวทางปรัชญาเศรษฐกิจพอเพียง	แผ่นดิน	-	-	-	-	-	-	-	-	-	-	-	
			บกศ.	-	-	-	-	-	-	-	-	-	-	-	-
			กศ.บป.	-	-	-	-	-	-	-	-	-	-	-	-

รหัสโครงการ	โครงการ/กิจกรรม	งบประมาณ	จัดสรร	เบิกจ่าย	ร้อยละการเบิกจ่าย	ไตรมาส ๑		ไตรมาส ๒		ไตรมาส ๓		ไตรมาส ๔		
						แผนการเบิก	ผลการเบิก	แผนการเบิก	ผลการเบิก	แผนการเบิก	ผลการเบิก	แผนการเบิก	ผลการเบิก	
๖-๔	๗	โครงการสัมมนาเตรียมความพร้อมฝึกประสบการณ์	แผ่นดิน	-	-	-	-	-	-	-	-	-	-	
			บกศ.	-	-	-	-	-	-	-	-	-	-	
			กศ.บป.	-	-	-	-	-	-	-	-	-	-	
๖-๔	๘	โครงการบริการวิชาการ เศรษฐศาสตร์ การเงินการคลัง เพื่อการพัฒนาอย่างยั่งยืน	แผ่นดิน	-	-	-	-	-	-	-	-	-	-	
			บกศ.	-	-	-	-	-	-	-	-	-	-	
			กศ.บป.	-	-	-	-	-	-	-	-	-	-	
๖-๔	๙	โครงการบริการวิชาการ เศรษฐศาสตร์ การเงินการคลัง	แผ่นดิน	-	-	-	-	-	-	-	-	-	-	
			บกศ.	-	-	-	-	-	-	-	-	-	-	
			กศ.บป.	-	-	-	-	-	-	-	-	-	-	
สาขาวิชาการบัญชี														
๖-๕	๑	โครงการบริหารจัดการสาขาวิชาการบัญชี	แผ่นดิน	๒๗,๐๐๐.๐๐	๒,๗๐๐.๐๐	๑๐.๐๐	๒๗,๐๐๐.๐๐	๒,๗๐๐.๐๐	-	-	-	-	-	-
			บกศ.	-	-	-	-	-	-	-	-	-	-	-
			กศ.บป.	-	-	-	-	-	-	-	-	-	-	-
๖-๕	๒	โครงการพัฒนาศักยภาพนักศึกษาและศึกษาดูงาน	แผ่นดิน	๑๐๖,๒๐๐.๐๐	-	-	-	-	๑๐๖,๒๐๐.๐๐	-	-	-	-	-
			บกศ.	๑๖,๘๐๐.๐๐	-	-	-	-	๑๖,๘๐๐.๐๐	-	-	-	-	-
			กศ.บป.	-	-	-	-	-	-	-	-	-	-	-
๖-๕	๓	โครงการส่งเสริมนักศึกษาเข้าร่วมประกวดทักษะทางวิชาชีพบัญชี	แผ่นดิน	-	-	-	-	-	-	-	-	-	-	
			บกศ.	๔,๐๐๐.๐๐	-	-	-	-	-	-	-	-	๔,๐๐๐.๐๐	-
			กศ.บป.	-	-	-	-	-	-	-	-	-	-	-

รหัสโครงการ	โครงการ/กิจกรรม	งบประมาณ	จัดสรร	เบิกจ่าย	ร้อยละการเบิกจ่าย	ไตรมาส ๑		ไตรมาส ๒		ไตรมาส ๓		ไตรมาส ๔		
						แผนการเบิก	ผลการเบิก	แผนการเบิก	ผลการเบิก	แผนการเบิก	ผลการเบิก	แผนการเบิก	ผลการเบิก	
๖-๕	๔	โครงการให้บริการยื่นแบบภาษีเงินได้บุคคลธรรมดาทางอินเทอร์เน็ต ประจำปี ๒๕๖๒	แผ่นดิน	-	-	-	-	-	-	-	-	-	-	
			บกศ.	๘,๐๐๐.๐๐	๘,๐๐๐.๐๐	๑๐๐.๐๐	-	-	๘,๐๐๐.๐๐	๘,๐๐๐.๐๐	-	-	-	-
			กศ.บป.	-	-	-	-	-	-	-	-	-	-	-
๖-๕	๕	โครงการพัฒนาศักยภาพอาจารย์ประจำหลักสูตรสู่การขึ้นทะเบียนหลักสูตรที่มีคุณภาพและมาตรฐาน (TOR)	แผ่นดิน	-	-	-	-	-	-	-	-	-	-	
			บกศ.	-	-	-	-	-	-	-	-	-	-	
			กศ.บป.	-	-	-	-	-	-	-	-	-	-	
๖-๕	๖	โครงการสร้างนักบัญชีคุณภาพรุ่นใหม่ (Young & Smart Accountants)	แผ่นดิน	-	-	-	-	-	-	-	-	-	-	
			บกศ.	๒๐,๐๐๐.๐๐	-	-	-	-	-	-	๒๐,๐๐๐.๐๐	-	-	-
			กศ.บป.	-	-	-	-	-	-	-	-	-	-	
๖-๕	๗	โครงการเตรียมความพร้อมให้กับนักศึกษาใหม่สาขาวิชาการบัญชี	แผ่นดิน	-	-	-	-	-	-	-	-	-	-	
			บกศ.	-	-	-	-	-	-	-	-	-	-	
			กศ.บป.	-	-	-	-	-	-	-	-	-	-	
๖-๕	๘	โครงการ ACC Show Case ๒๐๒๐	แผ่นดิน	-	-	-	-	-	-	-	-	-	-	
			บกศ.	-	-	-	-	-	-	-	-	-	-	
			กศ.บป.	-	-	-	-	-	-	-	-	-	-	
๖-๕	๙	โครงการ Acc Bye Nior ๒๐๒๐	แผ่นดิน	-	-	-	-	-	-	-	-	-	-	
			บกศ.	-	-	-	-	-	-	-	-	-	-	
			กศ.บป.	-	-	-	-	-	-	-	-	-	-	

รหัสโครงการ	โครงการ/กิจกรรม	งบประมาณ	จัดสรร	เบิกจ่าย	ร้อยละการเบิกจ่าย	ไตรมาส ๑		ไตรมาส ๒		ไตรมาส ๓		ไตรมาส ๔	
						แผนการเบิก	ผลการเบิก	แผนการเบิก	ผลการเบิก	แผนการเบิก	ผลการเบิก	แผนการเบิก	ผลการเบิก
๖-๕	๑๐	โครงการเสริมสร้างพัฒนา ด้านคุณธรรมและ จริยธรรมวิชาชีพ บัญชี และพัฒนา ศักยภาพทักษะ การเรียนรู้ใน ศตวรรษที่ ๒๑	แผ่นดิน	-	-	-	-	-	-	-	-	-	-
			บกศ.	-	-	-	-	-	-	-	-	-	-
			กศ.บป.	-	-	-	-	-	-	-	-	-	-
สาขาวิชาบริหารธุรกิจระหว่างประเทศ													
๖-๖	๑	โครงการบริหารจัดการ สาขาวิชา บริหารธุรกิจ ระหว่างประเทศ	แผ่นดิน	๘,๐๐๐.๐๐	๘,๐๐๐.๐๐	๑๐๐.๐๐	๘,๐๐๐.๐๐	๘,๐๐๐.๐๐	-	-	-	-	-
			บกศ.	-	-	-	-	-	-	-	-	-	-
			กศ.บป.	-	-	-	-	-	-	-	-	-	-
๖-๖	๒	โครงการศึกษา งานและพัฒนา ศักยภาพนักศึกษา สาขาวิชาการ บริหารธุรกิจ ระหว่างประเทศ	แผ่นดิน	-	-	-	-	-	-	-	-	-	-
			บกศ.	๔๘,๕๐๐.๐๐	-	-	๔๗,๐๐๐.๐๐	-	-	-	-	๑,๕๐๐.๐๐	-
			กศ.บป.	-	-	-	-	-	-	-	-	-	-
๖-๖	๓	โครงการอบรมเชิง ปฏิบัติการเพิ่ม ศักยภาพทักษะ ทางด้าน ภาษาอังกฤษ ธุรกิจการค้า ระหว่างประเทศ	แผ่นดิน	-	-	-	-	-	-	-	-	-	-
			บกศ.	๓,๖๐๐.๐๐	-	-	-	-	-	-	-	๓,๖๐๐.๐๐	-
			กศ.บป.	-	-	-	-	-	-	-	-	-	-
สาขาวิชาการท่องเที่ยวและการโรงแรม													
๖-๗	๑	โครงการบริหารจัดการ สาขาวิชา	แผ่นดิน	๒๐,๐๐๐.๐๐	๒๐,๐๐๐.๐๐	๑๐๐.๐๐	๒๐,๐๐๐.๐๐	๒๐,๐๐๐.๐๐	-	-	-	-	-
			บกศ.	-	-	-	-	-	-	-	-	-	-
			กศ.บป.	-	-	-	-	-	-	-	-	-	-

รหัสโครงการ	โครงการ/กิจกรรม	งบประมาณ	จัดสรร	เบิกจ่าย	ร้อยละการเบิกจ่าย	ไตรมาส ๑		ไตรมาส ๒		ไตรมาส ๓		ไตรมาส ๔	
						แผนการเบิก	ผลการเบิก	แผนการเบิก	ผลการเบิก	แผนการเบิก	ผลการเบิก	แผนการเบิก	ผลการเบิก
๖-๗-๒	โครงการพัฒนาศักยภาพนักศึกษาและการศึกษาดูงานด้านการท่องเที่ยว เพื่อขอใบประกอบวิชาชีพมัคคุเทศก์ (ต่างประเทศ) ตามระเบียบกระทรวงการท่องเที่ยวและกีฬา (นิเวศวัฒนธรรม สัจจกร ออนซอน ศรีสะเกษ)	แผ่นดิน	-	-	-	-	-	-	-	-	-	-	-
		บกศ.	-	-	-	-	-	-	-	-	-	-	-
		กศ.บป.	-	-	-	-	-	-	-	-	-	-	-
๖-๗-๓	โครงการพัฒนาศักยภาพนักศึกษาและการศึกษาดูงานด้านการท่องเที่ยว เพื่อขอใบประกอบวิชาชีพมัคคุเทศก์ (ต่างประเทศ) ตามระเบียบกระทรวงการท่องเที่ยวและกีฬา	แผ่นดิน	๓๖,๐๐๐.๐๐	๒๘,๒๑๐.๐๐	๗๘.๓๖	-	๒๘,๒๑๐.๐๐	๓๖,๐๐๐.๐๐	-	-	-	-	-
		บกศ.	๒๐,๐๐๐.๐๐	๒๐,๐๐๐.๐๐	๑๐๐.๐๐	-	๒๐,๐๐๐.๐๐	๒๐,๐๐๐.๐๐	-	-	-	-	-
		กศ.บป.	-	-	-	-	-	-	-	-	-	-	-
๖-๗-๔	โครงการเตรียมความพร้อมนักศึกษาสาขาวิชาการท่องเที่ยวและการโรงแรม	แผ่นดิน	-	-	-	-	-	-	-	-	-	-	-
		บกศ.	-	-	-	-	-	-	-	-	-	-	-
		กศ.บป.	-	-	-	-	-	-	-	-	-	-	-
๖-๗-๕	โครงการมทกรรมท่องเที่ยวโรงแรม	แผ่นดิน	๕,๐๐๐.๐๐	๔,๘๐๐.๐๐	๙๖.๐๐	-	-	-	-	-	-	๕,๐๐๐.๐๐	๔,๘๐๐.๐๐
		บกศ.	-	-	-	-	-	-	-	-	-	-	-

รหัส โครงการ	โครงการ/ กิจกรรม	งบประมาณ	จัดสรร	เบิกจ่าย	ร้อยละการ เบิกจ่าย	ไตรมาส ๑		ไตรมาส ๒		ไตรมาส ๓		ไตรมาส ๔		
						แผนการเบิก	ผลการเบิก	แผนการเบิก	ผลการเบิก	แผนการเบิก	ผลการเบิก	แผนการเบิก	ผลการเบิก	
		กค.บป.	-	-	-	-	-	-	-	-	-	-	-	
๖-๗	๖	โครงการพัฒนา ทักษะ ภาษาอังกฤษและ สมรรถนะดิจิทัล เพื่อการท่องเที่ยว และการโรงแรมใน ศตวรรษที่ ๒๑	แผ่นดิน	๑๐,๐๐๐.๐๐	๕,๐๐๐.๐๐	๕๐.๐๐	-	-	-	๕,๐๐๐.๐๐	-	-	๑๐,๐๐๐.๐๐	-
			บกค.	-	-	-	-	-	-	-	-	-	-	-
			กค.บป.	-	-	-	-	-	-	-	-	-	-	-
๖-๗	๗	น้อมนำศาสตร์ พระราชทาน สูการ พัฒนาการ ท่องเที่ยวและ โรงแรมอย่าง ยั่งยืน	แผ่นดิน	-	-	-	-	-	-	-	-	-	-	
			บกค.	-	-	-	-	-	-	-	-	-	-	
			กค.บป.	-	-	-	-	-	-	-	-	-	-	
สาขาวิชาการจัดการ														
๖-๘	๑	โครงการบริหาร จัดการสาขาวิชา การจัดการ	แผ่นดิน	๒๕,๐๐๐.๐๐	๒๕,๐๐๐.๐๐	๑๐๐.๐๐	๒๕,๐๐๐.๐๐	๒๕,๐๐๐.๐๐	-	-	-	-	-	-
			บกค.	-	-	-	-	-	-	-	-	-	-	-
			กค.บป.	-	-	-	-	-	-	-	-	-	-	-
๖-๘	๒	โครงการพัฒนา ศักยภาพนักศึกษา และการศึกษา ดูงาน	แผ่นดิน	๓๙,๐๐๐.๐๐	-	-	-	-	-	-	๓๙,๐๐๐.๐๐	-	-	-
			บกค.	๗,๒๐๐.๐๐	-	-	-	-	-	-	-	๗,๒๐๐.๐๐	-	-
			กค.บป.	-	-	-	-	-	-	-	-	-	-	-
๖-๘	๓	โครงการสนับสนุน นักศึกษาเข้าร่วม แข่งขันทักษะ วิชาชีพ	แผ่นดิน	-	-	-	-	-	-	-	-	-	-	
			บกค.	๙,๔๐๐.๐๐	-	-	-	-	-	-	-	-	๙,๔๐๐.๐๐	-
			กค.บป.	-	-	-	-	-	-	-	-	-	-	-

รหัสโครงการ	โครงการ/กิจกรรม	งบประมาณ	จัดสรร	เบิกจ่าย	ร้อยละการเบิกจ่าย	ไตรมาส ๑		ไตรมาส ๒		ไตรมาส ๓		ไตรมาส ๔	
						แผนการเบิก	ผลการเบิก	แผนการเบิก	ผลการเบิก	แผนการเบิก	ผลการเบิก	แผนการเบิก	ผลการเบิก
สาขาวิชาการจัดการธุรกิจการค้าสมัยใหม่													
๖-๙	๑	โครงการบริหารจัดการสาขาวิชาการจัดการธุรกิจการค้าสมัยใหม่	แผ่นดิน	-	-	-	-	-	-	-	-	-	-
			บกศ.	๑๙๔,๙๖๐.๐๐	๔๘,๕๐๐.๐๐	๒๔.๘๘	๔๐,๐๐๐.๐๐	-	๒๔,๙๖๐.๐๐	-	๑๓๐,๐๐๐.๐๐	-	๔๘,๕๐๐.๐๐
			กศ.บป.	-	-	-	-	-	-	-	-	-	-
๖-๙	๒	โครงการแนะแนวเพื่อการศึกษาต่อสาขาวิชาการจัดการธุรกิจการค้าสมัยใหม่	แผ่นดิน	-	-	-	-	-	-	-	-	-	-
			บกศ.	๓๘,๘๐๐.๐๐	๙,๐๐๐.๐๐	๒๓.๒๐	๑๙,๔๐๐.๐๐	๙,๐๐๐.๐๐	๑๙,๔๐๐.๐๐	-	-	-	-
			กศ.บป.	-	-	-	-	-	-	-	-	-	-
๖-๙	๓	โครงการประชุมชี้แจงเงื่อนไขการจัดการเรียน การศึกษาสาขาวิชาการจัดการธุรกิจการค้าสมัยใหม่	แผ่นดิน	-	-	-	-	-	-	-	-	-	-
			บกศ.	๑๙,๔๐๐.๐๐	๓,๖๓๐.๐๐	๑๘.๗๑	-	-	-	๓,๖๓๐.๐๐	๑๙,๔๐๐.๐๐	-	-
			กศ.บป.	-	-	-	-	-	-	-	-	-	-
๖-๙	๔	โครงการปฐมนิเทศนักศึกษาเพื่อเตรียมพร้อมก่อนการเรียนและออกฝึกภาคปฏิบัติการ	แผ่นดิน	-	-	-	-	-	-	-	-	-	-
			บกศ.	๑๓,๔๔๐.๐๐	-	-	-	-	-	-	๑๓,๔๔๐.๐๐	-	-
			กศ.บป.	-	-	-	-	-	-	-	-	-	-
๖-๙	๕	โครงการพัฒนาศักยภาพนักศึกษาและเสริมสร้างทักษะการเรียนรู้การเป็นผู้ประกอบการในธุรกิจการค้าสมัยใหม่ และศึกษาดูงาน	แผ่นดิน	-	-	-	-	-	-	-	-	-	-
			บกศ.	๖๐,๐๐๐.๐๐	-	-	๓๐,๐๐๐.๐๐	-	๓๐,๐๐๐.๐๐	-	-	-	-
			กศ.บป.	-	-	-	-	-	-	-	-	-	-

รหัสโครงการ	โครงการ/กิจกรรม	งบประมาณ	จัดสรร	เบิกจ่าย	ร้อยละการเบิกจ่าย	ไตรมาส ๑		ไตรมาส ๒		ไตรมาส ๓		ไตรมาส ๔		
						แผนการเบิก	ผลการเบิก	แผนการเบิก	ผลการเบิก	แผนการเบิก	ผลการเบิก	แผนการเบิก	ผลการเบิก	
๖-๙	๖ โครงการออกนิเทศนักศึกษา การเรียนรู้ภาคปฏิบัติการจัดการธุรกิจ การค้าสมัยใหม่	แผ่นดิน	-	-	-	-	-	-	-	-	-	-	-	
		บกศ.	๔๐,๐๐๐.๐๐	๑๘,๙๗๒.๐๐	๔๗.๔๓	-	-	๒๐,๐๐๐.๐๐	-	๒๐,๐๐๐.๐๐	-	-	-	๑๘,๙๗๒.๐๐
		กศ.บป.	-	-	-	-	-	-	-	-	-	-	-	-
๖-๙	๗ โครงการรับ-ส่งนักศึกษาเพื่อปฏิบัติงานในรายวิชาเรียนรู้ภาคปฏิบัติการจัดการธุรกิจ การค้าสมัยใหม่	แผ่นดิน	-	-	-	-	-	-	-	-	-	-	-	
		บกศ.	๖๐,๐๐๐.๐๐	๒๑,๔๒๐.๐๐	๓๕.๗๐	๒๐,๐๐๐.๐๐	-	๒๐,๐๐๐.๐๐	-	๒๐,๐๐๐.๐๐	๑๐,๔๖๐.๐๐	-	-	๑๐,๔๖๐.๐๐
		กศ.บป.	-	-	-	-	-	-	-	-	-	-	-	-
๖-๙	๘ โครงการเสริมสร้างทักษะทางด้านเทคโนโลยี ดิจิตอล ในธุรกิจ การค้าสมัยใหม่	แผ่นดิน	-	-	-	-	-	-	-	-	-	-	-	
		บกศ.	๑๒,๘๐๐.๐๐	-	-	๖,๔๐๐.๐๐	-	-	-	๖,๔๐๐.๐๐	-	-	-	-
		กศ.บป.	-	-	-	-	-	-	-	-	-	-	-	-
๖-๘	๙ โครงการเสริมสร้างทักษะภาษาต่างประเทศ สำหรับนักศึกษา สาขาวิชาการจัดการธุรกิจ การค้าสมัยใหม่	แผ่นดิน	-	-	-	-	-	-	-	-	-	-	-	
		บกศ.	๑๒,๘๐๐.๐๐	๔,๒๐๐.๐๐	๓๒.๘๑	๖,๔๐๐.๐๐	-	-	-	๖,๔๐๐.๐๐	๔,๒๐๐.๐๐	-	-	-
		กศ.บป.	-	-	-	-	-	-	-	-	-	-	-	-
๖-๘	๑๐ โครงการพัฒนาบุคลิกภาพสำหรับนักธุรกิจการค้าสมัยใหม่	แผ่นดิน	-	-	-	-	-	-	-	-	-	-	-	
		บกศ.	๑๒,๘๐๐.๐๐	-	-	๖,๔๐๐.๐๐	-	-	-	๖,๔๐๐.๐๐	-	-	-	-
		กศ.บป.	-	-	-	-	-	-	-	-	-	-	-	-

รหัสโครงการ	โครงการ/กิจกรรม	งบประมาณ	จัดสรร	เบิกจ่าย	ร้อยละการเบิกจ่าย	ไตรมาส ๑		ไตรมาส ๒		ไตรมาส ๓		ไตรมาส ๔	
						แผนการเบิก	ผลการเบิก	แผนการเบิก	ผลการเบิก	แผนการเบิก	ผลการเบิก	แผนการเบิก	ผลการเบิก
๖-๘ ๑๑	โครงการจัดหาครุภัณฑ์เพื่อการเรียนรู้ ในธุรกิจการค้าสมัยใหม่	แผ่นดิน	-	-	-	-	-	-	-	-	-	-	-
		บกศ.	๓๕,๐๐๐.๐๐	๓๐,๐๐๐.๐๐	๘๕.๗๑	-	-	๓๕,๐๐๐.๐๐	๓๐,๐๐๐.๐๐	-	-	-	-
		กศ.บป.	-	-	-	-	-	-	-	-	-	-	-
รวมทั้งสิ้น	แผ่นดิน	๑,๐๗๐,๐๐๐.๐๐	๔๘๔,๐๙๘.๐๐	๕๘.๕๕,๙๐๒.๐๐	๕๕.๒๔๒๘	๗,๐๖๐.๐๐	๓๔,๐๕๐.๐๐	๑๔๖,๖๖๐.๐๐	๘๓,๗๐๐.๐๐	๔๕,๗๔๘.๐๐	๓๒,๘๐๐.๐๐	๓,๐๐๐.๐๐	
	บกศ.	๑,๖๘๑,๐๐๐.๐๐	๙๐๙,๗๕๒.๔๔	๗๗๑,๒๔๗.๕๖	๕๔.๑๑๙๗	๓๐,๕๐๓.๔๘	๓๑,๙๙๒.๐๐	๗๙,๔๖๘.๐๐	๔๕,๙๗๔.๕๔	๒๕,๙๐๑.๘๖	๕๐,๘๗๒.๐๐	๒๑,๐๓๓.๕๒	
	กศ.บป.	๔๙,๐๐๐.๐๐	-	๔๙,๐๐๐.๐๐	-	-	-	-	-	-	-	-	
	รวม	๒,๘๐๐,๐๐๐.๐๐	๑,๓๙๓,๘๕๐.๔๔	๑,๔๐๖,๑๔๙.๕๖	๔๙.๗๘	๓๗,๕๖๓.๔๘	๖๖,๐๓๒.๐๐	๒๒๖,๑๒๘.๐๐	๑๒๙,๖๗๔.๕๔	๗๑,๖๔๙.๘๖	๘๓,๖๗๒.๐๐	๒๔,๐๓๓.๕๒	

ส่วนที่ ๒ รายงานผลการดำเนินงาน ประจำปีงบประมาณ พ.ศ. ๒๕๖๔

ในปีงบประมาณ พ.ศ. ๒๕๖๔ คณะบริหารธุรกิจและการบัญชีมีผลการดำเนินการตามยุทธศาสตร์ของมหาวิทยาลัยตามที่กำหนดไว้ โดยมีรายละเอียดดังนี้

๒.๑ ประเด็นยุทธศาสตร์ที่ ๑ การพัฒนาบัณฑิตที่มีคุณภาพ คุณธรรมสอดคล้องกับความต้องการของท้องถิ่นและประเทศ

๒.๑.๑ กระบวนการปรับปรุงหลักสูตรเพื่อให้เกิดความทันสมัย

ในปีงบประมาณ พ.ศ. ๒๕๖๔ คณะบริหารธุรกิจและการบัญชี ได้ทำการเปิดสอนอยู่ ๘ สาขาวิชา ได้แก่ สาขาวิชาการบัญชี, สาขาวิชาการจัดการ, สาขาวิชาการตลาด, สาขาวิชาการท่องเที่ยวและการโรงแรม, สาขาวิชาบริหารธุรกิจระหว่างประเทศ, สาขาวิชาคอมพิวเตอร์ธุรกิจ, สาขาวิชาเศรษฐศาสตร์การเงินการคลังและสาขาวิชาการจัดการธุรกิจการค้าสมัยใหม่ โดยในปีงบประมาณนี้ไม่มีสาขาวิชาที่ปรับปรุงหลักสูตร เนื่องจากมีการดำเนินการดังกล่าวได้ดำเนินการไปแล้วในปีงบประมาณ พ.ศ. ๒๕๖๓ ซึ่งมีหลักสูตรที่ปรับปรุงอยู่ ๕ สาขาวิชา ได้แก่

๒.๑.๑.๑ สาขาวิชาการบัญชี

๒.๑.๑.๒ สาขาวิชาคอมพิวเตอร์ธุรกิจ

๒.๑.๑.๓ สาขาวิชาการจัดการ

๒.๑.๑.๔ สาขาวิชาการตลาด

๒.๑.๑.๕ สาขาวิชาการท่องเที่ยวและการโรงแรม

ซึ่งผลการปรับปรุงหลักสูตรทั้ง ๕ สาขาวิชาดังที่กล่าวมาข้างต้น ทำให้เกิดหลักสูตรที่ได้รับการปรับปรุงตรงตามมาตรฐานและเริ่มใช้ในปีการศึกษา ๒๕๖๓

๒.๑.๒ ข้อมูลนักศึกษาประจำคณะบริหารธุรกิจและการบัญชี

๑) จำนวนนักศึกษาทั้งหมด

นักศึกษา	ประเภทนักศึกษา		รวม
	ภาคปกติ	ภาคพิเศษ	
ปี ๑ (๒๕๖๔)	๑๘๔	๑๕	๑๙๙
ปี ๒ (๒๕๖๓)	๒๐๕	๒๒	๒๒๗
ปี ๓ (๒๕๖๒)	๒๘๔	๔๓	๓๒๗
ปี ๔ (๒๕๖๑)	๒๗๕	๔๙	๓๒๔
รวม	๙๔๘	๑๒๙	๑,๐๗๗

๒) จำนวนนักศึกษาใหม่ประจำปีการศึกษา ๒๕๖๓

สาขาวิชา	ประเภทนักศึกษา		รวมจำนวน นักศึกษาใหม่
	ภาคปกติ	ภาคพิเศษ	
๑. สาขาวิชาการบัญชี	๗๗	๑๕	๙๒
๒. สาขาวิชาการตลาด	๒๐	-	๒๐
๓. สาขาวิชาคอมพิวเตอร์ธุรกิจ	๒๗	-	๒๗
๔. สาขาวิชาเศรษฐศาสตร์การเงินการคลัง	-	-	-
๕. สาขาวิชาการท่องเที่ยวและการโรงแรม	๑๘	-	๑๘
๖. สาขาวิชาบริหารธุรกิจระหว่างประเทศ	๘	-	๘
๗. สาขาวิชาการจัดการ	๑๗	-	๑๗
๘. สาขาวิชาการจัดการธุรกิจการค้าสมัยใหม่	๑๗	-	๑๗
รวม	๑๘๔	๑๕	๑๙๙

๓) จำนวนนักศึกษาที่สำเร็จการศึกษาในปีการศึกษา ๒๕๖๓

สาขาวิชา	ประเภทนักศึกษา		รวมจำนวน นักศึกษาที่สำเร็จ การศึกษา
	ภาคปกติ	ภาคพิเศษ	
๑. สาขาวิชาการบัญชี	๙๑	๒๒	๑๑๓
๒. สาขาวิชาการตลาด	๒๓	-	๒๓
๓. สาขาวิชาคอมพิวเตอร์ธุรกิจ	๒๒	-	๒๒
๔. สาขาวิชาเศรษฐศาสตร์การเงินการคลัง	๑๖	-	๑๖
๕. สาขาวิชาการท่องเที่ยวและการโรงแรม	๓๙	-	๓๙
๖. สาขาวิชาบริหารธุรกิจระหว่างประเทศ	-	-	-
๗. สาขาวิชาการจัดการ	๓๒	-	๓๒
๘. สาขาวิชาการจัดการธุรกิจการค้าสมัยใหม่	-	-	-
รวม	๒๒๓	๒๒	๒๔๕

๒.๑.๓ ข้อมูลอาจารย์ประจำหลักสูตร

ปัจจุบัน คณะบริหารธุรกิจและการบัญชี มหาวิทยาลัยราชภัฏศรีสะเกษ มีคณาจารย์รวมทั้งสิ้นจำนวน ๓๘ คน แบ่งเป็นวุฒิปริญญาโท จำนวน ๒๓ คน และปริญญาเอก จำนวน ๑๕ คน มีตำแหน่งทางวิชาการที่แบ่งเป็นอาจารย์ จำนวน ๒๔ คน ผู้ช่วยศาสตราจารย์ จำนวน ๑๔ คน และมีอาจารย์ที่ลาศึกษาต่อปริญญาเอก จำนวน ๑ คน โดยมีรายละเอียดดังนี้

สาขา	ชื่อ - สกุล	ตำแหน่ง	วุฒิการศึกษา
สาขาวิชาการจัดการ	๑. อาจารย์ ดร.ภาคล อามาศย์	อาจารย์	กจ.ด.(การจัดการธุรกิจ) มหาวิทยาลัยราชภัฏสวนดุสิต (๒๕๕๒) บธ.ม.(บริหารธุรกิจ) มหาวิทยาลัยรามคำแหง (๒๕๔๓) วศ.บ.(ไฟฟ้ากำลัง) วิทยาลัยภาคตะวันออกเฉียงเหนือ (๒๕๓๙)
	๒. อาจารย์ ดร.เอกพิสิฐ คำเอี่ยมรัตน์	อาจารย์	กจ.ด.(การจัดการธุรกิจ) มหาวิทยาลัยราชภัฏสวนดุสิต (๒๕๕๔) บธ.ม.(บริหารธุรกิจ) มหาวิทยาลัยรามคำแหง (๒๕๔๓) ค.บ.(สังคมศึกษา) สถาบัน ราชภัฏสุรินทร์ (๒๕๓๔)
	๓. ผศ.ดร.นทยา อธิชินบัญชา	ผู้ช่วยศาสตราจารย์	กจ.ด.(การจัดการธุรกิจ) มหาวิทยาลัยราชภัฏสวนดุสิต (๒๕๕๓) บธ.ม.(บริหารธุรกิจ) มหาวิทยาลัยรามคำแหง (๒๕๔๒) ศศ.บ.(การจัดการทั่วไป) สถาบันราชภัฏสุรินทร์ (๒๕๓๙)
	๔. อาจารย์ ดร.วิมล หลักรัตน์	อาจารย์	กจ.ด.(การจัดการธุรกิจ) มหาวิทยาลัยราชภัฏสวนดุสิต (๒๕๕๖) บธ.ม. (บริหารธุรกิจ) มหาวิทยาลัยรามคำแหง (๒๕๔๒) ศศ.บ. (การจัดการทั่วไป) มหาวิทยาลัยราชภัฏอุบลราชธานี (๒๕๓๙)
	๕. อาจารย์ลลนา ยุกต์วัฒนพงษ์	อาจารย์	บธ.ม.(การจัดการทั่วไป) ม.รามคำแหง (๒๕๔๖) บธ.บ (การจัดการ) มหาวิทยาลัยรามคำแหง (๒๕๔๒)
	๖. ผศ.จิตติมา พลศักดิ์	ผู้ช่วยศาสตราจารย์	บธ.ม.(การบริหารองค์การและการจัดการ) มหาวิทยาลัยมหาสารคาม (๒๕๕๕) บธ.บ. (การเงิน) มหาวิทยาลัยธุรกิจบัณฑิต (๒๕๓๘)
สาขาวิชาการบัญชี	๑. ผศ.ดร. ปิยฉัตร ทองแพง	ผู้ช่วยศาสตราจารย์	กจ.ด.(การจัดการธุรกิจ) มหาวิทยาลัยราชภัฏสวนดุสิต (๒๕๕๕) บธ.ม.(บริหารธุรกิจ) มหาวิทยาลัยรามคำแหง (๒๕๔๗) บธ.บ.(การบัญชี) มหาวิทยาลัยหัวเฉียวเฉลิมพระเกียรติ (๒๕๔๓)
	๒. อาจารย์สุดาทิพย์ เกษจ้อย	อาจารย์	บช.ม.(การบัญชี) ม.มหาสารคาม (๒๕๕๔) บช.บ.(การบัญชี) มหาวิทยาลัยราชภัฏอุดรธานี (๒๕๕๑)
	๓. อาจารย์ ดร.ญาณิศา ศรีบุญเรือง	อาจารย์	กจ.ด.(การจัดการธุรกิจ) มหาวิทยาลัยราชภัฏสวนดุสิต (๒๕๕๕) บธ.ม.(บริหารธุรกิจ) มหาวิทยาลัยรามคำแหง (๒๕๔๖) บช.บ.(การบัญชีต้นทุน) มหาวิทยาลัยหอการค้าไทย (๒๕๓๘)
	๔. ผศ.นารีรัตน์ ศรีหล้า	ผู้ช่วยศาสตราจารย์	บช.ม.(การบัญชีต้นทุน) มหาวิทยาลัยหอการค้าไทย (๒๕๓๘) บช.บ.(การบัญชี) มหาวิทยาลัยกรุงเทพ (๒๕๓๘)
	๕. ผศ.ดร.สุภัทธร ทวีจันทร์	ผู้ช่วยศาสตราจารย์	ปร.ด.(การบัญชี) ม.มหาสารคาม (๒๕๕๔) บธ.ม.(บริหารธุรกิจ) มหาวิทยาลัยรามคำแหง (๒๕๔๘) บธ.บ.(การบัญชี) มหาวิทยาลัยราชภัฏอุดรธานี (๒๕๔๕)
	๖. อาจารย์ดร.วรรณ แมดจ้อย	อาจารย์	บช.ม.(การบัญชี) ม.มหาสารคาม (๒๕๕๒) บธ.บ.(การบัญชี) มหาวิทยาลัยราชภัฏอุดรธานี (๒๕๔๕)

สาขา	ชื่อ - สกุล	ตำแหน่ง	วุฒิการศึกษา
สาขาวิชาการตลาด	๑. อาจารย์บังอร สุขจันทร์	อาจารย์	บธ.ม.(บริหารธุรกิจ) ม.แม่โจ้ (๒๕๔๔) บธ.บ. (การตลาด) มหาวิทยาลัยแม่โจ้ (๒๕๔๑)
	๒. ผศ.ดร.ลินดา ราเต	ผู้ช่วยศาสตราจารย์	กจ.ด.(การจัดการธุรกิจ) มรภ.สวนดุสิต (๒๕๕๕) บธ.ม.(การตลาด) มหาวิทยาลัยเอเชียอาคเนย์ (๒๕๔๐) บธ.บ.(การตลาด) มหาวิทยาลัยเอเชียอาคเนย์ (๒๕๓๖)
	๓. อาจารย์ ดร.พรศิริ วิรุณพันธ์	อาจารย์	ปร.ด.(การตลาด) ม.มหาสารคาม (๒๕๖๑) บธ.ม.(การตลาด) ม.ศรีปทุม (๒๕๔๕) บธ.บ. (การตลาด) มหาวิทยาลัยภาคตะวันออกเฉียงเหนือ (๒๕๔๐)
	๔. อาจารย์ทิฆัมพร เพทราเวช	อาจารย์	บธ.ม. (บริหารธุรกิจ) มหาวิทยาลัยขอนแก่น บธ.บ. (การจัดการการตลาด) มหาวิทยาลัยอุบลราชธานี (๒๕๕๕)
	๕. อาจารย์ ดร.ชูเกียรติ พงศ์พนาพิพัฒน์	อาจารย์	ปร.ด. (การจัดการตลาด) มร.ภ.สวนสุนันทา บธ.ม.(บริหารธุรกิจ) มหาวิทยาลัยรามคำแหง (๒๕๔๗) วท.บ.(เพาะเลี้ยง) มหาวิทยาลัยเทคโนโลยีราชมงคลกรุงเทพ (๒๕๔๕)
สาขาวิชาการจัดการการท่องเที่ยวและการโรงแรม	๑. อาจารย์ ดร.ดำรงพล พันธุ์จันทร์	อาจารย์	ศศ.ม. (การจัดการโรงแรมและการท่องเที่ยว) ม.พะเยา (๒๕๕๗) ศศ.บ.(อุตสาหกรรมบริการท่องเที่ยว) มหาวิทยาลัยราชภัฏธนบุรี (๒๕๔๘)
	๒. ผศ.ดร.อรรถพล ศิริเวชพันธุ์	ผู้ช่วยศาสตราจารย์	ปร.ด. (พัฒนบูรณาการศาสตร์) มหาวิทยาลัยอุบลราชธานี (๒๕๕๔) วท.ม.(อุทยานและนันทนาการ) มหาวิทยาลัยเกษตรศาสตร์ (๒๕๔๙) ศศ.บ.(ประวัติศาสตร์) มหาวิทยาลัยมหาสารคาม (๒๕๔๗)
	๓. อาจารย์พิชญพร ศรีบุญเรือง	อาจารย์	บธ.ม.(การท่องเที่ยว) ม.อุบลราชธานี (๒๕๕๒) ศศ.บ.(การท่องเที่ยวและโรงแรม) ม.มหาสารคาม (๒๕๔๙)
	๔. อาจารย์ปาริฉัตร พงษ์คละ	อาจารย์	บธ.ม. (Hotel And Tourism Management) University Center «César Ritz» ศศ.บ.(ธุรกิจการโรงแรมและการท่องเที่ยว) มหาวิทยาลัยเกษมบัณฑิต (๒๕๔๕)
	๕. อาจารย์พิมพ์พิลา คงขาว	อาจารย์	Master of Arts (Tourism Planing and Management) University of Rome Tor Vergata,Rome,Italy (๒๕๕๘) B.A. (Cultural Heritage for Tour Operator) University of Rome “Tor Vergata” (Italy) (๒๕๕๒)
	๖. อาจารย์พรหมลิขิต อุลา	อาจารย์	ศศม.นวัตกรรมการท่องเที่ยว ศศบ.อุตสาหกรรมบริการท่องเที่ยว
สาขาวิชาคอมพิวเตอร์ธุรกิจ	๑. อาจารย์ศิริกมล ประภาสพงษ์	อาจารย์	คอม.ม. (คอมพิวเตอร์และเทคโนโลยี) ม.เทคโนโลยีพระจอมเกล้าธนบุรี (๒๕๕๕) บธ.บ. (คอมพิวเตอร์ธุรกิจ) มหาวิทยาลัยราชภัฏสุรินทร์ ๒๕๔๖
	๒. ผศ.ดร.สหสา พลนิต	ผู้ช่วยศาสตราจารย์	กจ.ด.(การจัดการธุรกิจ) มรภ.สวนดุสิต (๒๕๕๔) บธ.ม.(บริหารธุรกิจ) วิทยาลัยภาคตะวันออกเฉียงเหนือ (๒๕๔๐) บธ.บ.(คอมพิวเตอร์ธุรกิจ) วิทยาลัยภาคตะวันออกเฉียงเหนือ (๒๕๓๖)
	๓. อาจารย์พนิดา พานิชกุล	อาจารย์	วท.ม. (เทคโนโลยีสารสนเทศ) มหาวิทยาลัยเทคโนโลยีพระจอมเกล้าธนบุรี (๒๕๕๒) บธ.บ. (คอมพิวเตอร์ธุรกิจ) มหาวิทยาลัยกรุงเทพ (๒๕๔๔)

หลักสูตร	ชื่อ - สกุล	ตำแหน่ง	วุฒิการศึกษา
สาขาวิชาคอมพิวเตอร์ธุรกิจ (ต่อ)	๔. อาจารย์เสาวลักษณ์ คำถา	อาจารย์	วท.ม. (คอมพิวเตอร์ธุรกิจ) สถาบันเทคโนโลยีพระจอมเกล้าเจ้าคุณทหารลาดกระบัง (๒๕๕๒) ปทส. (คอมพิวเตอร์ธุรกิจ) วิทยาลัยอาชีวศึกษามหาสารคาม (๒๕๔๕)
	๕. อาจารย์นริศรา ลอยฟ้า	อาจารย์	วท.ม.(การศึกษาวิทยาศาสตร์คอมพิวเตอร์) สถาบันเทคโนโลยีพระจอมเกล้าเจ้าคุณทหารลาดกระบัง (๒๕๕๒) บธ.บ. (คอมพิวเตอร์ธุรกิจ) มหาวิทยาลัยราชภัฏอุบลราชธานี (๒๕๔๘)
	๖. อาจารย์ลัทธกาญจน์ กุยแก้ว	อาจารย์	บธ.ม. (การจัดการเทคโนโลยีสารสนเทศทางธุรกิจ) มหาวิทยาลัยมหาสารคาม บธ.บ. (คอมพิวเตอร์ธุรกิจ) มหาวิทยาลัยมหาสารคาม (๒๕๕๕)
สาขาวิชาเศรษฐศาสตร์การเงินการคลัง	๑. อาจารย์เกษม เปนาละวัต	อาจารย์	ศิลปศาสตรมหาบัณฑิต (เศรษฐศาสตร์การเมือง) จุฬาลงกรณ์มหาวิทยาลัย (๒๕๕๔) ศ.บ.(เศรษฐศาสตร์ธุรกิจ) มหาวิทยาลัยวงษ์ชวลิตกุล (๒๕๔๗)
	๒. ผศ.เพ็ญลักษณ์ อ่อนทรง	ผู้ช่วยศาสตราจารย์	ศ.ม. (เศรษฐศาสตร์ธุรกิจ) ม.หอการค้าไทย (๒๕๔๔) บธ.บ. (บริหารการเงิน) ม.หอการค้าไทย (๒๕๓๖)
	๓. อาจารย์วิชุดา สิงห์คำ	อาจารย์	วิทยาศาสตร์มหาบัณฑิต (เศรษฐศาสตร์เกษตร) (๒๕๕๖) ศ.บ.(เศรษฐศาสตร์ธุรกิจ)มหาวิทยาลัยมหาสารคาม (๒๕๕๑)
	๔. อาจารย์กาญจน์เกล้า พลเคน	อาจารย์	บธ.ม. (การเงิน) ม.ขอนแก่น บธ.บ.(การเงิน) ม.ขอนแก่น
สาขาวิชาบริหารธุรกิจระหว่าง	๑. ดร.ศิริกร อัดไพบูลย์	อาจารย์	Master of Arts (สาขา MA in Global Leadership) Hawai'i Pacific University บธ.บ.(การจัดการธุรกิจระหว่างประเทศ) (๒๕๔๕)
	๒. อาจารย์อัญชนา สนิท	อาจารย์	MA. (Master's degree in Management) Business and International Relations (๒๕๖๑) Vistula University ศศ.บ (ภาษาอังกฤษธุรกิจ) มหาวิทยาลัยราชภัฏศรีสะเกษ (๒๕๕๘)
สาขาวิชาการจัดการธุรกิจการค้าสมัยใหม่	๑. อาจารย์ณัฐพรกรณ์ สีหะวงษ์สกุล	อาจารย์	บธ.ม.การจัดการ ๒๕๕๙ บธ.บ.คอมพิวเตอร์ธุรกิจ ๒๕๕๑
	๒. อาจารย์สุภาพร อามาตย์	อาจารย์	บข.ม.(การบัญชี) มหาวิทยาลัยมหาสารคาม (๒๕๕๐) ศศ.บ. การจัดการทั่วไป (การบัญชี) มรภ.อุบลราชธานี (๒๕๔๐)
	๓. อาจารย์พีพร โสภาคกุล	อาจารย์	บธ.ม.(การจัดการธุรกิจการค้าสมัยใหม่) สถาบันการจัดการปัญญาภิวัฒน์ (๒๕๖๓) บธ.บ.(การตลาด) มหาวิทยาลัยอุบลราชธานี (๒๕๖๐)

๒.๑.๔ ผลการประเมินคุณภาพการศึกษาภายในระดับหลักสูตรประจำปีการศึกษา ๒๕๖๓

ผลการบริหารจัดการหลักสูตรในปีการศึกษา ๒๕๖๓ โดยรวมอยู่ในระดับดี ค่าเฉลี่ยเท่ากับ ๓.๖๗ ซึ่งมีรายละเอียดดังนี้

สาขาวิชา	ผลการประเมินโดยคณะกรรมการ		ระดับคุณภาพ
	องค์ประกอบที่ ๑	ผลรวมของค่าคะแนนเฉลี่ย องค์ประกอบที่ ๒-๖	
สาขาวิชาการจัดการ	ผ่าน	๓.๕๖	ดี
สาขาวิชาการท่องเที่ยวและการโรงแรม	ผ่าน	๓.๙๘	ดี
สาขาวิชาเศรษฐศาสตร์การเงินการคลัง	ผ่าน	๓.๖๑	ดี
สาขาวิชาการบริหารธุรกิจระหว่างประเทศ	ผ่าน	๓.๖๙	ดี
สาขาวิชาการตลาด	ผ่าน	๓.๕๓	ดี
สาขาวิชาคอมพิวเตอร์ธุรกิจ	ผ่าน	๓.๙๔	ดี
สาขาวิชาการบัญชี	ผ่าน	๔.๐๐	ดี
สาขาวิชาการจัดการธุรกิจการค้าสมัยใหม่	ผ่าน	๓.๐๖	พอใช้
ผลรวมของค่าคะแนนประเมินทุกหลักสูตร		๒๙.๓๗	
จำนวนหลักสูตรทั้งหมด		๘ หลักสูตร	
คะแนนเฉลี่ยรวมระดับคณะ		๓.๖๗ คะแนน	

๒.๑.๕ ประมวลภาพกิจกรรมโครงการประเด็นยุทธศาสตร์ที่ ๑

ชื่อโครงการ : โครงการปฐมนิเทศนักศึกษาที่ก่อนออกฝึกประสบการณ์วิชาชีพ
ประจำภาคเรียนที่ ๒/๒๕๖๓

เมื่อวันที่ ๑๗ ตุลาคม ๒๕๖๓ คณะบริหารธุรกิจและการบัญชี มหาวิทยาลัยราชภัฏศรีสะเกษ ได้จัดโครงการปฐมนิเทศนักศึกษาที่ก่อนออกฝึกประสบการณ์วิชาชีพ ประจำภาคเรียนที่ ๒/๒๕๖๓ ขึ้น ณ ห้องประชุมคณะบริหารธุรกิจและการบัญชี โดยการจัดโครงการดังกล่าวได้รับเกียรติจากอาจารย์สุภาพร อามาศย์ ผู้ช่วยคณบดี เป็นประธานในการเปิดโครงการและได้รับความอนุเคราะห์จากคุณสุกัญญา จำปาสุข ได้บรรยายในหัวข้อเรื่อง “ฝึกงาน...ให้ได้อะไร”, คุณยุทธพล ศรีพอ บรรยายในหัวข้อเรื่อง “การพัฒนาบุคลิกภาพเพื่อก้าวสู่ตลาดแรงงาน” และอาจารย์ ดร.อดิสร หนันคำจร บรรยายในหัวข้อเรื่อง “คุณธรรมนำชีวิต” ซึ่งบรรยายภาคในการจัดโครงการโดยทั่วไปเป็นไปด้วยความเรียบร้อย



ชื่อโครงการ : การสัมมนา “การบัญชีบริหาร”

วันที่ ๑๔ ตุลาคม ๒๕๖๓ คณาจารย์ - นักศึกษาสาขาวิชาการบัญชี คณะบริหารธุรกิจและการบัญชี ได้จัดงานสัมมนา ในรายวิชาสัมมนาการบัญชีบริหาร ภายใต้หัวข้อเรื่องภาษีเงินได้บุคคลธรรมดา ของนักศึกษาชั้นปีที่ ๔ โดยการจัดงานครั้งนี้มีวัตถุประสงค์เพื่อบูรณาการองค์ความรู้ทางบัญชีกับการแสดงบทบาทสมมติในรูปแบบการแสดง, สร้างการเข้าถึงความเข้าใจ วิธีการคิด คำนวณให้ง่ายยิ่งขึ้น และเป็นเวทีการแสดงออกของ นศ ที่นอกจากเน้นเรื่องการถ่ายทอดองค์ความรู้แบบสมัยใหม่ ยังสร้างสำนักรับผิดชอบและจิตอาสา ความสามัคคี ซึ่งการจัดโครงการในดังกล่าวนี้มีผู้เข้าร่วมโครงการจำนวน ๑๓๐ คน



ชื่อโครงการ : โครงการเตรียมความพร้อมก่อนออกฝึกปฏิบัติวิชาชีพและสหกิจศึกษา

วันพุธที่ ๗ ตุลาคม ๒๕๖๓ เวลา ๑๓.๐๐ น.- ๑๖.๐๐ น. คณะบริหารธุรกิจ และการบัญชี ได้จัดโครงการเตรียมความพร้อมก่อนออกฝึกปฏิบัติวิชาชีพและสหกิจศึกษา ให้กับนักศึกษา ชั้นปีที่ ๔ ณ ห้อง ๗๒๐๙ อาคารพัชรกิติยาภา มหาวิทยาลัยราชภัฏศรีสะเกษ โดยการจัดโครงการดังกล่าว ได้รับเกียรติจากท่าน ดร.ชูเกียรติ พงศ์พนาพิพัฒน์ เป็นวิทยากรบรรยายเรื่อง"เทคนิคการเสนอขาย (แบบนักการตลาด) ให้ปังและได้งาน", โดยบรรยากาศในการอบรมโครงการเป็นไปด้วยความเรียบร้อย



ชื่อโครงการ : การประกวดผลงานในระดับเครือข่ายสหกิจศึกษา ภาคตะวันออกเฉียงเหนือตอนล่าง

ตามที่ คณะบริหารธุรกิจและการบัญชี ได้ดำเนินงาน สหกิจศึกษา ประจำปี การศึกษา ๒๕๖๒ และได้เป็นตัวแทนมหาวิทยาลัยราชภัฏศรีสะเกษ เข้าร่วมกิจกรรมการประกวดผลงาน สหกิจศึกษาดีเด่น ระดับเครือข่ายภาคตะวันออกเฉียงเหนือตอนล่าง ณ มหาวิทยาลัยเทคโนโลยีสุรนารี

ซึ่งผลการประกวดตัวแทนจาก มหาวิทยาลัยราชภัฏศรีสะเกษ ได้รับรางวัลจากสำนักงาน คณะกรรมการการอุดมศึกษา จำนวน ๒ รางวัล ได้แก่

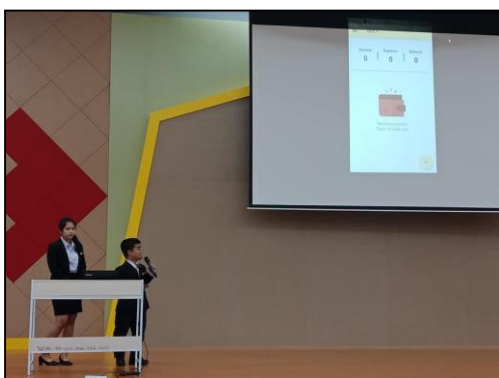
๑. นายศตวรรษ อุ่มจิตร ได้รับรางวัลรองชนะเลิศอันดับ ๑ การประกวดโครงการ นักศึกษาสหกิจศึกษา ประเภทสังคมศาสตร์มนุษยศาสตร์และการจัดการ

๒. นางสาวปวีณา โพธิ์ขาว ได้รับรางวัลรองชนะเลิศอันดับ ๓ การประกวด โครงการนักศึกษาสหกิจศึกษา ประเภทสังคมศาสตร์มนุษยศาสตร์และการจัดการ



ชื่อโครงการ : BC Projects Showcase

เมื่อวันที่ ๒๙ ตุลาคม ๒๕๖๓ สาขาวิชาคอมพิวเตอร์ธุรกิจ คณะบริหารธุรกิจ และการบัญชี จัดโครงการ BC Projects Showcase ขึ้น ณ ห้องประชุมใหญ่ คณะบริหารธุรกิจ และการบัญชี โดยการจัดโครงการดังกล่าวมีวัตถุประสงค์ ๑) เพื่อให้นักศึกษาได้นำเสนอและแสดงผลงานที่จัดทำขึ้น, ๒) เพื่อเปิดโอกาสให้นักศึกษาได้เผยแพร่ผลงานเป็นที่ประจักษ์ และ ๓) เพื่อให้นักศึกษารุ่นน้องได้เห็นตัวอย่างผลงานของรุ่นพี่แล้วนำไปประยุกต์ใช้ในการเรียนต่อไป ทั้งนี้มีนักศึกษาประจำสาขาวิชาคอมพิวเตอร์ธุรกิจเข้าร่วมโครงการ จำนวน ๖๔ คน โดยเน้นการจัดแสดงผลงาน BC Projects และให้นักศึกษาได้แสดงความคิดเห็นแลกเปลี่ยนระหว่างชั้นปี ซึ่งการจัดโครงการดังกล่าวเป็นไปด้วยความเรียบร้อย



ชื่อโครงการ : นักพัฒนารุ่นเยาว์

สาขาวิชาการท่องเที่ยวและการโรงแรม คณะบริหารธุรกิจและการบัญชี โดยอาจารย์พรหมลิขิต อูรา อาจารย์ประจำสาขาวิชาฯ ได้นำนักศึกษาชั้นปีที่ ๓ ขับเคลื่อนการท่องเที่ยวชุมชนในระหว่างเรียน, พัฒนาและร่วมปลูกป่ากับชุมชน ณ บ้านห้วยน ตำบลน้ำคำ อำเภอเมือง จังหวัดศรีสะเกษ ซึ่งบูรณาการรายวิชาการท่องเที่ยวชุมชน โดยการขับเคลื่อนดังกล่าวมีวัตถุประสงค์เพื่อขอรับการประเมินมาตรฐาน HOMESTAY จากกระทรวงการท่องเที่ยวและกีฬา และมีผลลัพธ์จากการดำเนินงานดังกล่าว ได้รับรองมาตรฐาน SHA (Amazing Thailand Safety & Health Administration) จากกระทรวงการท่องเที่ยวและกีฬาและกระทรวงสาธารณสุข และได้รับรองมาตรฐาน HOMESTAY ไทย



ชื่อโครงการ : โครงการอบรมเชิงปฏิบัติการ“การพัฒนาบุคลิกภาพ และเสริมสร้างจริยธรรมและจรรยาบรรณสำหรับวิชาชีพธุรกิจและนักการตลาด”

เมื่อวันที่ ๒๗ พฤศจิกายน ๒๕๖๓ สาขาวิชาการตลาด คณะบริหารธุรกิจและการบัญชี มหาวิทยาลัยราชภัฏศรีสะเกษ จัดโครงการอบรมเชิงปฏิบัติการ“การพัฒนาบุคลิกภาพ และเสริมสร้างจริยธรรมและจรรยาบรรณสำหรับวิชาชีพธุรกิจและนักการตลาด” ขึ้น ณ ห้อง ๘๖๐๑ อาคารบริหารธุรกิจและการบัญชีโดยมีวัตถุประสงค์เพื่อเพื่อพัฒนาบุคลิกภาพของนักศึกษา ตลอดจนเรียนรู้มารยาทในสังคม ได้อย่างถูกต้องและก่อให้เกิดความมั่นใจในการปรากฏกายต่อลูกค้าและสาธารณชน ตลอดจนมีความสามารถในการสร้างความประทับใจแก่ผู้อื่น ซึ่งในการอบรมโครงการดังกล่าว ได้รับเกียรติจากคุณสุรพล ตั้งคนสกุล ประธานสภาอุตสาหกรรมท่องเที่ยวกลุ่มจังหวัดภาคตะวันออกเฉียงเหนือ ตอนล่าง ๒, คุณอนุภา ราเต, คุณกานต์พิชชา ฤกษ์สว่าง, คุณนุชลี ฝืนนวล และคุณสุลัดดา พุฒิพิมาย ได้มาให้ความรู้ตลอดการจัดโครงการดังกล่าว ซึ่งบรรยากาศโดยทั่วไปเป็นไปด้วยความเรียบร้อย



ชื่อโครงการ : โครงการสัมมนาภาษาจีนเพื่อการสื่อสารในชีวิตประจำวัน

เมื่อวันที่ ๒๙ พฤศจิกายน ๒๕๖๓ สาขาวิชาการท่องเที่ยวและการโรงแรม คณะบริหารธุรกิจและการบัญชี ได้จัดโครงการสัมมนาภาษาจีนเพื่อการสื่อสารในชีวิตประจำวันขึ้น ณ ห้องประชุมคณะบริหารธุรกิจและการบัญชี โดยการจัดโครงการดังกล่าวมีวัตถุประสงค์เพื่อ ๑) เพื่อให้ให้นักศึกษาได้ฝึกปฏิบัติจัดโครงการสัมมนาวิชาการ, ๒) เพื่อให้นักศึกษาได้เพิ่มทักษะการสื่อสารภาษาจีน และ ๓) เพื่อให้ นักศึกษาความพร้อม ทั้งด้านความรู้ ทักษะในการใช้ภาษาจีนในชีวิตประจำวัน และการจัดโครงการในครั้งนี้ได้รับเกียรติจากอาจารย์ Hu Shengjia อาจารย์ประจำโรงเรียนสาธิต มหาวิทยาลัยราชภัฏศรีสะเกษ โดยมีนักศึกษาที่ เข้าร่วมโครงการ จำนวน ๑๓๖ คน



ชื่อโครงการ : กิจกรรมแลกเปลี่ยนเรียนรู้และถอดบทเรียนองค์ความรู้ การฝึกประสบการณ์วิชาชีพและสหกิจศึกษา

วันศุกร์ที่ ๒๒ มกราคม ๒๕๖๔ คณะบริหารธุรกิจและการบัญชีร่วมกับสำนักส่งเสริมและบริการวิชาการ มหาวิทยาลัยราชภัฏศรีสะเกษ ได้จัดกิจกรรมแลกเปลี่ยนเรียนรู้และถอดบทเรียนองค์ความรู้การฝึกประสบการณ์วิชาชีพและสหกิจศึกษา ในหัวข้อการเรียนรู้คู่กับการทำงาน โดยมีวัตถุประสงค์เพื่อหาแนวทางปฏิบัติที่ดีในการจัดทำสหกิจศึกษาร่วมกัน ทั้งนี้มีตัวแทนอาจารย์และเจ้าหน้าที่ที่รับผิดชอบในโครงการการฝึกประสบการณ์วิชาชีพและสหกิจศึกษา ได้แก่ คณะศิลปศาสตร์และวิทยาศาสตร์, คณะครุศาสตร์, คณะมนุษยศาสตร์และสังคมศาสตร์ และวิทยาลัยกฎหมายและการปกครอง เข้าร่วมแลกเปลี่ยนเรียนรู้ในหัวข้อดังกล่าวเพื่อนำผลลัพธ์ที่ได้ไปปรับใช้ในปีการศึกษาต่อไป



ชื่อโครงการ : การแลกเปลี่ยนเรียนรู้บทบาทภารกิจของศูนย์แห่งการเรียนรู้ครบวงจร ด้านสตรีและครอบครัว

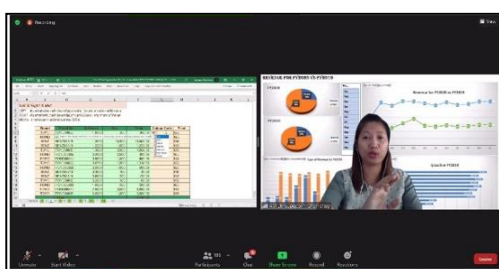
เมื่อวันที่ ๒๒ มกราคม ๒๕๖๔ เวลา ๑๓.๓๐ น. ผู้ช่วยศาสตราจารย์ ดร.ปิยฉัตร ทองแพง อาจารย์ประจำสาขาวิชาการบัญชี ได้นำคณะนักศึกษาสาขาวิชาการบัญชี คณะบริหารธุรกิจและการบัญชี มหาวิทยาลัยราชภัฏศรีสะเกษ จำนวน ๑๒๐ คน เพื่อร่วมแลกเปลี่ยนเรียนรู้บทบาทภารกิจของศูนย์แห่งการเรียนรู้ครบวงจร ด้านสตรีและครอบครัว ซึ่งเป็นการจัดหาสิ่งสนับสนุนการเรียนรู้ที่เพียงพอและเหมาะสมต่อการจัดการเรียนการสอน ในด้านสิ่งสนับสนุนการเรียนรู้จากเครือข่ายพร้อมรับฟังการบรรยายพิเศษ หัวข้อการควบคุมภายในและการตรวจสอบภายใน และการบริหารจัดการความเสี่ยงองค์กร โดยนายสงบ เรืองชัย นักพัฒนาสังคมชำนาญการพิเศษ และได้รับการต้อนรับจาก นางสาวจารุรินทร์ ธนาชนะสิทธิ์ ผู้อำนวยการศูนย์เรียนรู้การพัฒนาสตรีและครอบครัวภาคตะวันออกเฉียงเหนือ จังหวัดศรีสะเกษ พร้อมคณะเจ้าหน้าที่ และเข้าร่วมแลกเปลี่ยนเรียนรู้ ณ ห้องศูนย์แห่งการเรียนรู้ครบวงจร ด้านสตรีและ

ครอบครัว (Learning Center) ในหัวข้อ ความเท่าเทียมระหว่างเพศ โรงเรียนครอบครัว การสร้างสัมพันธ์ภาพในครอบครัว เศรษฐกิจพอเพียง การประดิษฐ์ดอกไม้จากเศษผ้า พร้อมเยี่ยมชมการเรียนการสอนในแต่ละแผนก และอาคารแสดงผลิตภัณฑ์ “อีหล่าล้าดวน”



ชื่อโครงการ : อบรมออนไลน์ ผ่านระบบ Zoom หัวข้อ “Excel สำหรับงานบัญชี”

เมื่อวันที่ ๑๓ กุมภาพันธ์ ๒๕๖๔ เวลา ๙.๐๐-๑๒.๓๐ น. ผู้ช่วยศาสตราจารย์ ดร.ปิยฉัตร ทองแพง อาจารย์ประจำสาขาวิชาการบัญชี ได้นำนักศึกษาสาขาวิชาการบัญชี คณะบริหารธุรกิจและการบัญชี มหาวิทยาลัยราชภัฏศรีสะเกษ จำนวน ๑๐๐ คน เข้าร่วมอบรมออนไลน์ ผ่านระบบ Zoom หัวข้อ “Excel สำหรับงานบัญชี” ในฟังก์ชันที่จำเป็นสำหรับงานบัญชีเกี่ยวกับการจัดการข้อมูลเพื่อให้สะดวกต่อการทำงานได้รวดเร็วขึ้น ได้แก่ ABS , Concatenate, Left/Right/ Mid, Lower/Upper, Ceiling/Floor/Round, Trim, If (Grade), If (Countif), If(sumif) , Vlookup, Pivottable, SubTotal ซึ่งเป็นการจัดหาสิ่งสนับสนุนการเรียนรู้ที่เพียงพอและเหมาะสมต่อการจัดการเรียนการสอน ในด้านสิ่งสนับสนุนการเรียนรู้จากเครือข่าย จากผู้ช่วยศาสตราจารย์ ดร.ฐิตาภรณ์ สิ้นจรรยาศักดิ์ คณบดีคณะบัญชี มหาวิทยาลัยศรีปทุม โดยมีอาจารย์สุภาพร แซ่มซ้อย กรรมการผู้จัดการ บริษัท ไทยเอสเอ็มอีการบัญชี จำกัด และผู้สอบบัญชีภาษีอากร เป็นวิทยากรในการอบรมครั้งนี้



ชื่อโครงการ : การสร้างนักบัญชีคุณภาพรุ่นใหม่

สาขาวิชาการบัญชี คณะบริหารธุรกิจและการบัญชี นำนักศึกษาสาขาวิชาการบัญชี ชั้นปีที่ ๓ คณะบริหารธุรกิจและการบัญชี มหาวิทยาลัยราชภัฏศรีสะเกษ เข้าร่วมอบรมผ่านระบบออนไลน์ อบรมหัวข้อ "สร้างนักบัญชีคุณภาพรุ่นใหม่" จัดโดย สาขาวิชาการบัญชี คณะบริหารธุรกิจและการจัดการ มหาวิทยาลัยราชภัฏอุบลราชธานี ในวันที่ ๑-๒ มีนาคม ๒๕๖๔ ร่วมกับ สมาคมสำนักงานบัญชีคุณภาพ ซึ่งได้รับเกียรติจากวิทยากรทั้ง ๕ ท่าน คุณจันจิรา สมนัส กรรมการผู้จัดการ บริษัท หัวหินการบัญชีและกฎหมาย จำกัด จังหวัด : ประจวบคีรีขันธ์, คุณปรีฉัตร ทองเสริม กรรมการผู้จัดการ บริษัท ทีพีเค ตรวจสอบบัญชีและกฎหมาย จำกัด จังหวัด : ระยอง, คุณสงกรานต์ ยิ่งน้อย กรรมการผู้จัดการ บริษัท สำนักงานทอทวิการบัญชีและกฎหมาย จำกัด จังหวัด : กรุงเทพมหานคร, คุณธรรินทร์ ใจเอื้อพลสุข กรรมการผู้จัดการ บริษัท แก้วจรัสภัทร การบัญชี จำกัด จังหวัด : อุบลราชธานี, ซึ่งเป็นการเตรียมความพร้อมให้กับนักศึกษาในด้านการประกอบวิชาชีพ ในการเริ่มต้นธุรกิจสำนักงานบัญชีคุณภาพ การให้บริการด้านการบัญชีในยุค ๔.๐ (Digital Accounting Firm) ตลอดจนการพัฒนาบุคลากร การบริหารจัดการสำนักงานบัญชี และจรรยาบรรณทางวิชาชีพบัญชี และเป็นส่วนหนึ่งจากโครงการนักบัญชีคุณภาพของปีงบประมาณ ๒๕๖๔ ผ่านการเรียนรู้ในการจัดเตรียมสิ่งสนับสนุนการเรียนรู้ที่จำเป็นต่อการเรียนการสอน และส่งผลให้ผู้เรียนสามารถเรียนรู้ได้อย่างมีประสิทธิภาพ

สาขาวิชาการบัญชี คณะบริหารธุรกิจและการจัดการ
มหาวิทยาลัยราชภัฏอุบลราชธานี
ร่วมกับ สมาคมสำนักงานบัญชีคุณภาพ

ขอเชิญชวนผู้ที่สนใจร่วมอบรมฟรี

"สร้างนักบัญชี คุณภาพรุ่นใหม่"

คุณจันจิรา สมนัส
กรรมการผู้จัดการ บริษัท หัวหินการบัญชีและกฎหมาย จำกัด จังหวัด ประจวบคีรีขันธ์

คุณปรีฉัตร ทองเสริม
กรรมการผู้จัดการ บริษัท ทีพีเค ตรวจสอบบัญชีและกฎหมาย จำกัด จังหวัด ระยอง

คุณสงกรานต์ ยิ่งน้อย
กรรมการผู้จัดการ บริษัท สำนักงานทอทวิการบัญชีและกฎหมาย จำกัด จังหวัด กรุงเทพมหานคร

คุณธรรินทร์ ใจเอื้อพลสุข
กรรมการผู้จัดการ บริษัท แก้วจรัสภัทร การบัญชี จำกัด จังหวัด อุบลราชธานี

คุณสุภาวดี งามใส
อาจารย์ สาขาวิชาบัญชี คณะบริหารธุรกิจและการจัดการ มหาวิทยาลัยราชภัฏอุบลราชธานี

Content

- การยื่นใบสมัครสำนักงานบัญชีคุณภาพ
- การมีมาตรฐานบัญชีไทย 4.0 (Digital Accounting Firm)
- การสร้างมูลค่าเพิ่มในการบริการของสำนักงานบัญชี
- ความสำคัญของโมเดลทางบัญชีธุรกิจ SMEs
- การบริหารจัดการสำนักงานบัญชี
- การพัฒนาบุคลากร
- การประเมินผลของงานสำนักงานบัญชี
- จรรยาบรรณทางวิชาชีพบัญชี

ออนไลน์ผ่าน ZOOM และ Facebook

วันที่ 1 - 2 มี.ค. 64

เวลา 08.30 - 16.30 น.

ณ อาคารนิคมผล ชั้น 3
คณะบริหารธุรกิจและการจัดการ
มหาวิทยาลัยราชภัฏอุบลราชธานี



ชื่อโครงการ : โครงการจัดนิทรรศการและประกวดผลงานสหกิจศึกษา

เมื่อวันศุกร์ที่ ๒ เมษายน ๒๕๖๔ คณะบริหารธุรกิจและการบัญชี ได้จัดโครงการจัดนิทรรศการและประกวดผลงานสหกิจศึกษา ณ ห้องประชุมชั้น ๒ คณะบริหารธุรกิจและการบัญชี มหาวิทยาลัยราชภัฏศรีสะเกษ โดยการจัดโครงการดังกล่าวมีวัตถุประสงค์เพื่อเสริมสร้างความรู้ความเข้าใจในการดำเนินการจัดการศึกษาแบบสหกิจศึกษาให้แก่คณาจารย์ ผู้นำองค์กรภาครัฐและภาคเอกชนในท้องถิ่น และนักศึกษา อีกทั้งยังเป็นการสร้างเครือข่ายความร่วมมือระหว่างอาจารย์ นิสิต นักศึกษา และสถานประกอบการในการดำเนินงานสหกิจศึกษาและเป็นการแลกเปลี่ยนเรียนรู้ประสบการณ์การปฏิบัติงานสหกิจศึกษา โดยในการเปิดโครงการดังกล่าวได้รับเกียรติจาก รองศาสตราจารย์ ดร.ประกาศิต อานุภาพ แสนยากร เป็นประธานในการเปิดโครงการในครั้งนี้ ซึ่งภายในงานมีกิจกรรมซึ่งประกอบด้วย การบรรยายทางวิชาการ หัวข้อ "CWIE สิ่งที่มาวิทยาลัยต้องทำ" โดย ผู้ช่วยศาสตราจารย์ ดร.อาทิตย์ คุณศรีสุข ผู้อำนวยการศูนย์สหกิจศึกษาและพัฒนาอาชีพ มหาวิทยาลัยเทคโนโลยีสุรนารี ประธานเครือข่ายพัฒนาสหกิจศึกษาภาคตะวันออกเฉียงเหนือตอนล่าง และกิจกรรมการคัดเลือกโครงการงานสหกิจศึกษาดีเด่น การนำเสนอผลงานในรูปแบบการบรรยาย และรูปแบบโปสเตอร์ โดยแยกเป็น ๓ กลุ่ม คือ กลุ่มวิทยาศาสตร์และเทคโนโลยี กลุ่มสังคมศาสตร์มนุษยศาสตร์และการจัดการ และกลุ่มนวัตกรรมสหกิจศึกษา โดยมีสถาบันเครือข่ายสหกิจศึกษาที่สนใจส่งผลงานเข้าร่วมประกวด จำนวนทั้งสิ้น ๑๐ สถาบัน รวมจำนวน ๗๕ ผลงาน ซึ่งมีจำนวนผู้เข้าร่วมกิจกรรมทั้งสิ้น จำนวน ๒๐๐ คน โดยบรรยากาศโดยทั่วไปเป็นไปด้วยความเรียบร้อย



ชื่อโครงการ : โครงการพัฒนานักบัญชียุคใหม่ สู่ความ Smart สไตล์ BBA กิจกรรม “การอบรมเชิงปฏิบัติการ การนำระบบ Odoo ERP มาใช้ในองค์กร”

สาขาวิชาการบัญชี นำนักศึกษาสาขาวิชาการบัญชี ชั้นปีที่ ๓ คณะบริหารธุรกิจ และการบัญชี มหาวิทยาลัยราชภัฏศรีสะเกษ เข้าร่วมอบรมผ่านระบบออนไลน์ อบรมหัวข้อ โครงการพัฒนานักบัญชียุคใหม่ สู่ความ Smart สไตล์ BBA กิจกรรม “การอบรมเชิงปฏิบัติการ การนำระบบ Odoo ERP มาใช้ในองค์กร” ในวันที่ ๑๒ มีนาคม ๒๕๖๔ โดยคุณพสิษฐ์ ธรรมจริยาวัฒนา กรรมการผู้จัดการ บริษัท เพียว อินทิเกรทเทคโนโลยี จำกัด และ ผศ.ฤติมา มุ่งหมาย อาจารย์สาขาวิชาการบัญชี และเป็นส่วนหนึ่งจากโครงการนักบัญชีคุณภาพของปีงบประมาณ ๒๕๖๔ ผ่านการเรียนรู้ในการจัดเตรียมสิ่งสนับสนุนการเรียนรู้ที่จำเป็นต่อการเรียนการสอนและส่งผลให้ผู้เรียนสามารถเรียนรู้ได้อย่างมีประสิทธิภาพ



ชื่อโครงการ : โครงการให้บริการยื่นแบบแสดงรายการเงินได้บุคคลธรรมดาทางระบบอินเทอร์เน็ต ประจำปี ๒๕๖๓

สาขาวิชาการบัญชี ได้จัดโครงการให้บริการยื่นแบบแสดงรายการเงินได้บุคคลธรรมดาทางระบบอินเทอร์เน็ต ประจำปี ๒๕๖๓ ในวันที่ ๙ มีนาคม ๒๕๖๔ ณ ศูนย์ฝึกประสบการณ์วิชาชีพจำลอง คณะบริหารธุรกิจและการบัญชี มหาวิทยาลัยราชภัฏศรีสะเกษ ร่วมกับสำนักงานสรรพากรพื้นที่ศรีสะเกษ ได้รับความอนุเคราะห์วิทยากร จำนวน ๓ ท่าน คือ นางสาวนันทชนก รัตนธรรมาภรณ์ นักวิชาการภาษีชำนาญการพิเศษ นางณัชรรัช ไซยราช นักวิชาการสรรพากรชำนาญการพิเศษ และนายมเหล็กข์ จันทรสว่าง นิติกรชำนาญ ในการให้ความรู้ด้านภาษีอากร ตลอดจนกฎหมายที่เกี่ยวข้อง และเป็นการเตรียมความพร้อมให้กับนักศึกษาสาขาวิชาการบัญชีในการประกอบวิชาชีพอีกด้วย ในการนี้ ยังให้บริการบุคลากรในการยื่นแบบแสดงรายการภาษีเงินได้บุคคลธรรมดา ประจำปี ๒๕๖๓ อีกด้วย และเป็นส่วนหนึ่ง ผ่านการเรียนรู้ในการจัดเตรียมสิ่งสนับสนุนการเรียนรู้ที่จำเป็นต่อการเรียนการสอน และส่งผลให้ผู้เรียนสามารถเรียนรู้ได้อย่างมีประสิทธิภาพ



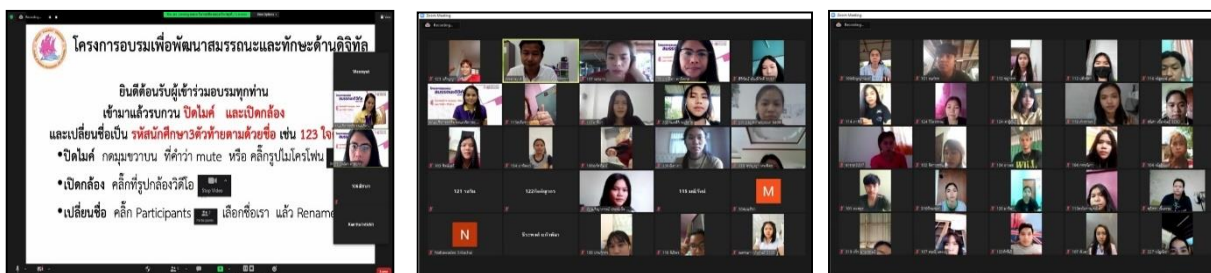
ชื่อโครงการ : การปฐมนิเทศนักศึกษาใหม่ (Online) ประจำปีการศึกษา ๒๕๖๔

เมื่อวันพฤหัสบดีที่ ๒๔ มิถุนายน ๒๕๖๔ คณะบริหารธุรกิจและการบัญชี มหาวิทยาลัยราชภัฏศรีสะเกษ ได้จัดโครงการปฐมนิเทศนักศึกษาใหม่ ประจำปีการศึกษา ๒๕๖๔ ณ ห้องประชุมคณะบริหารธุรกิจและการบัญชี มหาวิทยาลัยราชภัฏศรีสะเกษ ในการนี้ได้รับเกียรติจากผู้บริหารคณะ ได้แก่ ผู้ช่วยศาสตราจารย์ ดร.ภาดล อามาตย์ คณบดี, ผู้ช่วยศาสตราจารย์ ศิริกมล ประภาสพงษ์ รองคณบดีฝ่ายวิชาการและงานวิจัย, อาจารย์เกษม เปนาละวัต รองคณบดีฝ่ายบริหารงานทั่วไป และประธานสาขาวิชา ได้พบปะนักศึกษาและกล่าวต้อนรับในการปฐมนิเทศนักศึกษา ดังกล่าว ซึ่งการจัดโครงการดังกล่าวทางคณะบริหารธุรกิจและการบัญชี ได้จัดโครงการในรูปแบบ Online ผ่านโปรแกรม Zoom เพื่ออำนวยความสะดวกให้กับนักศึกษาและลดความเสี่ยงต่อการแพร่ระบาดของโรค โควิด ๑๙ โดยการจัดงานครั้งนี้มีนักศึกษาเข้าร่วมปฐมนิเทศแบบออนไลน์ทั้งสิ้นจำนวน ๘๖ ราย



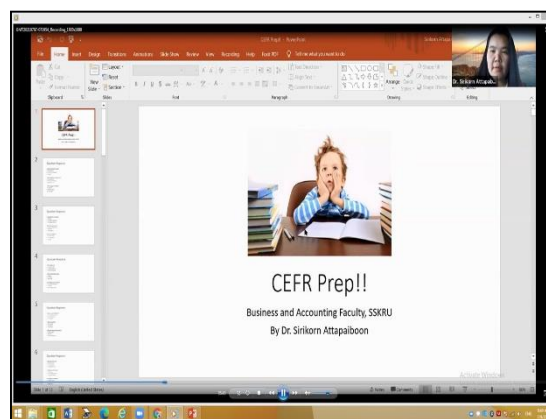
ชื่อโครงการ : โครงการส่งเสริมทักษะด้านดิจิทัลให้กับนักศึกษา (Online)

เมื่อวันอาทิตย์ที่ ๑๑ กรกฎาคม ๒๕๖๔ คณะบริหารธุรกิจและการบัญชี มหาวิทยาลัยราชภัฏศรีสะเกษ ได้จัดโครงการส่งเสริมทักษะด้านดิจิทัลให้กับนักศึกษา (Online) ประจำปีการศึกษา ๒๕๖๔ ซึ่งการจัดโครงการดังกล่าวทางคณะบริหารธุรกิจและการบัญชี ได้จัดโครงการในรูปแบบ Online ผ่านโปรแกรม Zoom เพื่ออำนวยความสะดวกให้กับนักศึกษาและลดความเสี่ยงต่อการแพร่ระบาดของโรค โควิด ๑๙ โดยวัตถุประสงค์ในการจัดโครงการครั้งนี้เพื่อ ๑) เพื่อส่งเสริมการพัฒนาศักยภาพและทักษะด้านดิจิทัล, ๒) เพื่อสร้างความพร้อมก่อนก้าวเข้าสู่โลกการทำงานให้กับนักศึกษา และ ๓) เพื่อให้นักศึกษานำความรู้ด้านดิจิทัลไปประยุกต์ใช้ในอนาคต การจัดโครงการดังกล่าวได้รับเกียรติจาก ดร.กนิษฐา อินทิจิต อาจารย์ประจำสาขาวิชาวิทยาการคอมพิวเตอร์ คณะศิลปศาสตร์และวิทยาศาสตร์ และอาจารย์ ปาวีณา ฉ่ำกิ่ง อาจารย์ประจำสาขาวิชาคอมพิวเตอร์ศึกษา ได้มาให้ความรู้กับนักศึกษาโดยบรรยากาศทั่วไป เป็นไปด้วยความเรียบร้อย



ชื่อโครงการ : โครงการส่งเสริมทักษะด้านภาษาอังกฤษให้กับนักศึกษา

เมื่อวันเสาร์ที่ ๓ กรกฎาคม ๒๕๖๔ คณะบริหารธุรกิจและการบัญชี มหาวิทยาลัยราชภัฏศรีสะเกษ ได้จัดโครงการส่งเสริมทักษะด้านภาษาอังกฤษให้กับนักศึกษา ซึ่งการจัดโครงการดังกล่าวมีวัตถุประสงค์เพื่อส่งเสริมให้นักศึกษามีสมรรถนะและทักษะการใช้ภาษาอังกฤษและให้นักศึกษาใช้ภาษาอังกฤษเพื่อการสื่อสารและใช้ในการแสวงหาองค์ความรู้เพื่อพัฒนาตนเอง การจัดโครงการในครั้งนี้ได้จัดโครงการในรูปแบบ Online ผ่านโปรแกรม Zoom เพื่ออำนวยความสะดวกให้กับนักศึกษาและลดความเสี่ยงต่อการแพร่ระบาดของโรคโควิด ๑๙ และรูปแบบ Onsite สำหรับนักศึกษาที่สะดวกเข้าอบรม ณ ห้องประชุมคณะบริหารธุรกิจและการบัญชี มหาวิทยาลัยราชภัฏศรีสะเกษ โดยการจัดโครงการดังกล่าวได้รับเกียรติจากผู้ช่วยศาสตราจารย์ศิริกมล ประภาสพงษ์ รองคณบดีฝ่ายวิชาการ คณะบริหารธุรกิจและการบัญชี เป็นประธานในการเปิดโครงการ และได้รับความอนุเคราะห์จากอาจารย์ ดร.ศิริกร อัดไพบูลย์ อาจารย์ประจำสาขาวิชาการจัดการธุรกิจระหว่างประเทศและอาจารย์พิมพ์ิลา คงขาว อาจารย์ประจำสาขาวิชาการท่องเที่ยวและการโรงแรม ได้ให้เกียรติมาเป็นวิทยากรในครั้งนี้



ชื่อโครงการ : เตรียมความพร้อมก่อนออกฝึกประสบการณ์วิชาชีพและสหกิจศึกษา

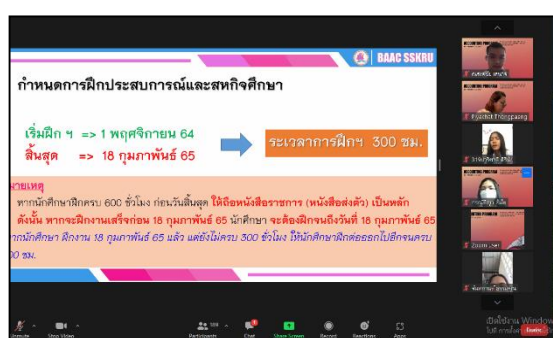
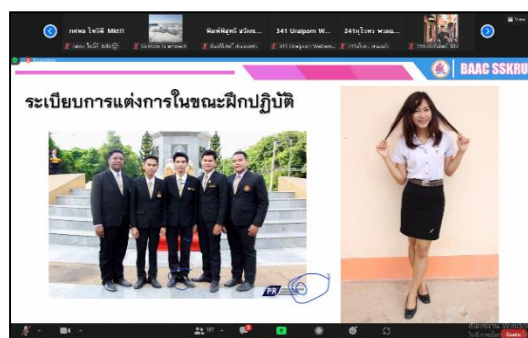
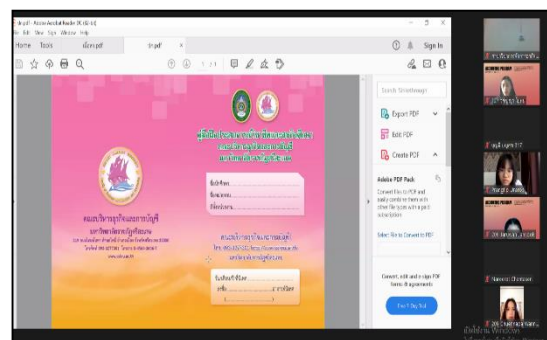
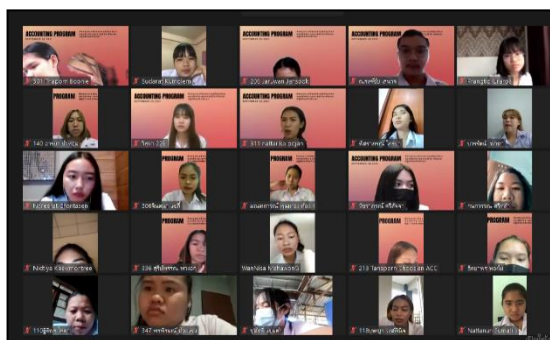
เมื่อวันพุธที่ ๒๒ กันยายน ๒๕๖๔ คณะบริหารธุรกิจและการบัญชี มหาวิทยาลัยราชภัฏศรีสะเกษ ได้จัดกิจกรรมเตรียมความพร้อมก่อนออกฝึกประสบการณ์วิชาชีพและสหกิจศึกษา (ผ่านระบบ Zoom Meeting Online) ให้กับนักศึกษาชั้นปีที่ ๔ ซึ่งการจัดกิจกรรมดังกล่าวมีวัตถุประสงค์เพื่อให้ นักศึกษาตระหนักถึงความสำคัญและแนวปฏิบัติของการเตรียมพร้อมในการออกฝึกประสบการณ์วิชาชีพ และเพื่อให้ นักศึกษาได้รับความรู้และปฏิบัติตนได้ถูกต้องเป็นผู้มีบุคลิกภาพดีมีมนุษยสัมพันธ์ที่ดีและสามารถครองตนครองคนและครองงานได้อย่างถูกต้องเหมาะสมตามกาลเทศะ โดยกิจกรรมดังกล่าวได้รับเกียรติจาก ผู้ช่วยศาสตราจารย์ศิริกมล ประภาสพงษ์ ได้เป็นประธานในการเปิดกิจกรรมและได้ให้ความรู้ในหัวข้อเรื่อง “ความรู้ความเข้าใจเกี่ยวกับการฝึกประสบการณ์วิชาชีพและสหกิจศึกษาและความต้องการบัณฑิตจบใหม่ของไทย” และได้รับเกียรติจากจากวิทยากร จำนวน ๓ ท่าน ได้แก่

๑. อาจารย์พิชิตพร เพตราเวช (หัวหน้างานสหกิจศึกษา) ได้ให้คำชี้แจงเกี่ยวกับคู่มือการฝึกประสบการณ์และสหกิจศึกษา

๒. อาจารย์ณัฐพรกรณ์ สีหะวงษ์สกุล (ประธานสาขาวิชาการจัดการธุรกิจการค้าสมัยใหม่) ได้ให้คำชี้แจงเกี่ยวกับระเบียบและกำหนดการการฝึกประสบการณ์วิชาชีพและสหกิจศึกษา

๓. อาจารย์พรหมลิขิต อูรา อาจารย์ประจำสาขาวิชาการท่องเที่ยวและการโรงแรม ได้ให้ความรู้แก่นักศึกษา เรื่อง “การพัฒนาบุคลิกภาพสำหรับการสัมภาษณ์ งานและการปรับตัวในสถานประกอบการในยุคปัจจุบัน”

ซึ่งบรรยากาศในการอบรมผ่านระบบ Zoom Meeting Online มีนักศึกษา ระดับชั้นปีที่ ๔ เข้าร่วมกิจกรรม จำนวน ๒๗๐ โดยบรรยากาศเป็นไปด้วยความเรียบร้อย



ชื่อโครงการ : การประกวดแผนศึกษาความเป็นไปได้ทางธุรกิจ

เมื่อวันที่ ๑๘ - ๑๙ กันยายน ๒๕๖๔ สาขาวิชาการตลาด คณะบริหารธุรกิจและการบัญชี มหาวิทยาลัยราชภัฏศรีสะเกษ ได้ส่งนักศึกษาเข้าร่วมแข่งขันการประกวดแผนศึกษาความเป็นไปได้ทางธุรกิจ “เส้นทางสู่นวัตกรรมชีวิตประจำวันนอกเคียงเหนื่อ (Mini R๒M By NESP)” โดยการส่งนักศึกษาเข้าร่วมโครงการดังกล่าวมีวัตถุประสงค์พัฒนาศักยภาพความเป็นผู้ประกอบการของนักศึกษาและสร้างโอกาสในเชิงพาณิชย์ให้กับผลงานวิจัยของมหาวิทยาลัยหรือสถาบันในการพัฒนาและส่งเสริมการประกอบธุรกิจและเทคโนโลยี และส่งเสริมการเรียนรู้นอกชั้นเรียนและการมีส่วนร่วมในกระบวนการนวัตกรรมให้นักศึกษาและคณาจารย์เจ้าของผลงานวิจัย โดยการแข่งขันดังกล่าว นักศึกษาสาขาวิชาการตลาด คณะบริหารธุรกิจและการบัญชี มหาวิทยาลัยราชภัฏศรีสะเกษ ได้ผ่านการคัดเลือกรอบแรกจาก ๘ ทีม โดยเป็นตัวแทนเข้าร่วมแข่งขันในระดับภาคตะวันออกเฉียงเหนือ ซึ่งการแข่งขันดังกล่าวมีตัวแทนมหาวิทยาลัยจากภาคตะวันออกเฉียงเหนือ จำนวน ๑๘ มหาวิทยาลัยเข้าร่วมการแข่งขัน โดยการเข้าร่วมการแข่งขันในครั้งนี้ นักศึกษาได้ประสบการณ์ในการจัดทำแผนศึกษาความเป็นไปได้ทางธุรกิจ เพื่อที่จะได้นำไปต่อยอดและนำไปประยุกต์ใช้ในการเข้าร่วมการแข่งขันต่อไป



๒.๒ ประเด็นยุทธศาสตร์ที่ ๒ การวิจัย การสร้างองค์ความรู้และนวัตกรรมเพื่อพัฒนาสังคม

๒.๒.๑ แหล่งเงินทุนสนับสนุนการวิจัยภายใน

คณะบริหารธุรกิจและการบัญชีได้รับการสนับสนุนแหล่งเงินทุนการวิจัยภายใน คณะบริหารธุรกิจและการบัญชี ในปีงบประมาณ พ.ศ. ๒๕๖๔ เป็นจำนวนเงินทั้งสิ้น ๑๐๘,๐๐๐ บาท โดยมีรายละเอียดดังนี้

ลำดับที่	ชื่อ - นามสกุล	ชื่อผลงาน	จำนวนเงิน (บาท)
๑.	ผู้ช่วยศาสตราจารย์ ดร.ปิยฉัตร ทองแพง	การพัฒนาระบบบัญชีสำหรับธุรกิจชุมชน เพื่อเสริมสร้างเศรษฐกิจเข้มแข็งของกลุ่มสตรีแปรรูปปลาร้า บ้านดงตาดทอง อ.ปรางค์กู่ จ.ศรีสะเกษ	๑๒,๐๐๐-
๒.	ผู้ช่วยศาสตราจารย์นาริรัตน์ ศรีหล้า	การพัฒนาความรู้ต่อเนื่องทางวิชาชีพ บัญชีต่อประสิทธิภาพการทำงานของผู้ทำบัญชี ในเขตภาคตะวันออกเฉียงเหนือตอนล่าง (๑)	๑๒,๐๐๐-
๓.	ดร.ณัฐพงษ์ ใจซื่อตรง	การพัฒนารูปแบบกระบวนการส่งเสริม การปลูกกาแฟโรบัสต้าให้กับเกษตรกรในเขตพื้นที่ ตำบลบึงบูรพ์ อำเภอบึงบูรพ์ จังหวัดศรีสะเกษ	๑๒,๐๐๐-
๔.	อาจารย์เสาวลักษณ์ คำถา	ศักยภาพการใช้ ICT ของผู้สูงอายุบ้านคำเมย อำเภอกันทรารมย์ จังหวัดศรีสะเกษ	๑๒,๐๐๐-
๕.	ผู้ช่วยศาสตราจารย์เพ็ญลักษณ์ อ่อนทรวง	การวิเคราะห์ทัศนคติและพฤติกรรมที่มีผลต่อการซื้อไม้ดอกไม้ประดับทั้งในรูปแบบออนไลน์และออฟไลน์ในอำเภอเมือง จังหวัดศรีสะเกษ	๑๒,๐๐๐-
๖.	อาจารย์ ดร.พิชญาพร ศรีบุญเรือง	การพัฒนาศักยภาพผู้ประกอบการชุมชน โฮมสเตย์บ้านห้วย ตำบลน้ำคำ อำเภอเมือง จังหวัดศรีสะเกษ	๑๒,๐๐๐-
๗.	อาจารย์ ดร.เอกพิสิฐ คำเอี่ยมรัตน์	แนวทางการพัฒนาระบบดิจิทัลสำหรับ ธุรกิจชุมชน จังหวัดศรีสะเกษ	๑๒,๐๐๐-
๘.	อาจารย์ณัฐปภรณ์ สีหะวงษ์สกุล	การศึกษาศักยภาพและแนวโน้มการจัดการ ธุรกิจค้าปลีก ในเขตอำเภออุษันธุ์ จังหวัดศรีสะเกษ	๑๒,๐๐๐-
๙.	นางสาวอุ้มทิพย์ แสนสุข	การพัฒนาแบบการจัดการสหกิจศึกษา ของคณะบริหารธุรกิจและการบัญชี มหาวิทยาลัย ราชภัฏศรีสะเกษ	๑๒,๐๐๐-

๒.๒.๒ แหล่งเงินทุนสนับสนุนการวิจัยภายนอก

คณะกรรมการธุรกิจและการบัญชีได้รับการสนับสนุนแหล่งเงินทุนการวิจัยภายนอก
ปีงบประมาณ พ.ศ. ๒๕๖๔ เป็นจำนวนเงินทั้งสิ้น โดยมีรายละเอียด ๑๒,๖๐๘,๕๐๐,๐๐๐ บาท ดังนี้

ลำดับที่	ชื่อ - นามสกุล/แหล่งทุนวิจัย	ชื่อผลงาน	จำนวนเงิน (บาท)
๑.	ผู้ช่วยศาสตราจารย์ ดร.สหสา พลนิล ทุนวิจัยจาก บพท.	การวิจัยเพื่อพัฒนาพื้นที่เพื่อแก้ไขปัญหา ความยากจนแบบเบ็ดเสร็จและแม่นยำ กรณีศึกษา พื้นที่จังหวัดศรีสะเกษ	๑๑,๐๐๐,๐๐๐ -
๒.	ดร.ชูเกียรติ พงษ์พนาพิพัฒน์ ทุนวิจัยจาก ววน.	นวัตกรรมการตลาดด้านการพัฒนาผลิตภัณฑ์ใหม่ ของผ้าแซวไหมศรีสะเกษ เพื่อสร้างรายได้เปรียบ ทางการแข่งขันต่อการพัฒนาเศรษฐกิจ	๗๗๘,๕๐๐.๐๐-
๓.	ผู้ช่วยศาสตราจารย์ ดร.ปิยฉัตร ทองแพง ทุนวิจัยจาก วช.	นวัตกรรมย้อมสีจากมูลหนอนไหม จ.ศรีสะเกษ	๔๐๐,๐๐๐.๐๐-
๔.	อาจารย์พนิดา พานิชกุล ทุนวิจัยจาก ววน.	การวิจัยและนวัตกรรมการพัฒนาระบบข้อมูล เพื่อแก้ไขปัญหาความยากจนและแม่นยำ กรณีศึกษา จ.ศรีสะเกษ	๓๕๐,๐๐๐.๐๐-
๕.	อาจารย์ปาริฉัตร พงษ์คละ ทุนวิจัยจาก บคศ. (มรภ.ศก)	การจัดการภูมิปัญญาท้องถิ่นด้านสุขภาพ เพื่อการ ท่องเที่ยวเชิงส่งเสริมสุขภาพวิถีใหม่ ชุมชนตำบลหัว เสืออำเภอยุซันต์ จังหวัดศรีสะเกษ	๔๐,๐๐๐.๐๐-
๖.	อาจารย์ลัทธกานูญณ์ กุญแก้ว ทุนวิจัยจาก บคศ. (มรภ.ศก)	การสร้างสื่อดิจิทัลคอนเทนต์และการตลาดออนไลน์ ของเกษตรกรผู้ปลูกหอมแดงศรีสะเกษ มาตรฐาน GI ในเขตอำเภอยางชุมน้อย จังหวัดศรีสะเกษ ที่มีต่อ ผู้บริโภค	๔๐,๐๐๐.๐๐-

๒.๓ ประเด็นยุทธศาสตร์ที่ ๓ การผลิตและพัฒนาบุคลากรทางการศึกษาให้มีคุณภาพตามมาตรฐานวิชาชีพ

๒.๓.๑ ข้อมูลสัดส่วนของอาจารย์ประจำที่มีคุณวุฒิปริญญาเอกต่ออาจารย์ทั้งหมด

ปัจจุบัน คณะบริหารธุรกิจและการบัญชี มหาวิทยาลัยราชภัฏศรีสะเกษ มีอาจารย์รวมทั้งสิ้นจำนวน ๓๘ คน แบ่งเป็นวุฒิปริญญาโท จำนวน ๒๓ คน และปริญญาเอก จำนวน ๑๕ คน มีตำแหน่งทางวิชาการที่แบ่งเป็นอาจารย์ จำนวน ๒๔ คน ผู้ช่วยศาสตราจารย์ จำนวน ๑๔ คน และมีอาจารย์ที่ลาศึกษาต่อปริญญาเอก จำนวน ๑ คน

เมื่อเทียบสัดส่วนคุณวุฒิอาจารย์ประจำระดับ ปริญญาตรี : โท : เอก เท่ากับ ๐ : ๖๐.๕๒ : ๓๙.๔๘ และสัดส่วนตำแหน่งทางวิชาการของ อาจารย์ประจำ : ผศ. : รศ. : ศ. เท่ากับ ๖๓.๑๕ : ๓๖.๘๕ : ๐ : ๐ จำแนกได้ดังนี้

คณะ	วุฒิการศึกษา			รวม	ตำแหน่งทางวิชาการ			รวม
	ป.ตรี	ป.โท	ป.เอก		อ.	ผศ.	รศ.	
๑. สาขาวิชาการบัญชี	-	๓	๓	๖	๑	๕	-	๖
๒. สาขาวิชาการจัดการ	-	๒	๔	๖	๒	๔	-	๖
๓. สาขาวิชาการตลาด	-	๒	๓	๕	๔	๑	-	๕
๔. สาขาวิชาการการท่องเที่ยวและการโรงแรม	-	๔	๒	๖	๕	๑	-	๖
๕. สาขาวิชาคอมพิวเตอร์ธุรกิจ	-	๔	๒	๖	๔	๒	-	๖
๖. สาขาวิชาเศรษฐศาสตร์การเงินการคลัง	-	๔	-	๔	๓	๑	-	๔
๗. สาขาวิชาบริหารธุรกิจระหว่างประเทศ	-	๑	๑	๒	๒	-	-	๒
๘. สาขาวิชาการจัดการธุรกิจการค้าสมัยใหม่	-	๓	-	๓	๓	-	-	๓
รวม	-	๒๓	๑๕	๓๘	๒๔	๑๔	-	๓๘
ร้อยละ	-	๖๐.๕๒	๓๙.๔๘	๑๐๐.๐๐	๖๓.๑๕	๓๖.๘๕	-	๑๐๐.๐๐

หมายเหตุ : มีอาจารย์สาขาการท่องเที่ยวและการโรงแรมลาศึกษาต่อภายในประเทศ จำนวน ๑ คน

๒.๔ ประเด็นยุทธศาสตร์ที่ ๔ การบริการวิชาการและน้อมนำแนวพระราชดำริที่ตอบสนองต่อความต้องการพัฒนาสังคมท้องถิ่น

ในปีงบประมาณ พ.ศ. ๒๕๖๔ คณะบริหารธุรกิจและการบัญชี มหาวิทยาลัยราชภัฏศรีสะเกษ ได้มีการออกให้บริการวิชาการและส่งเสริมสืบสานโครงการอันเนื่องมาจากแนวพระราชดำริและหลักปรัชญาเศรษฐกิจพอเพียง ซึ่งมีรายละเอียดดังนี้

ชื่อโครงการ : โครงการแปรรูปผลิตภัณฑ์ผ้าไหมพื้นเมืองสู่สินค้าชุมชน

สถานที่จัดโครงการ : กลุ่มบ้านโนนสว่าง โนนสามัคคี โนนดับเต่า อำเภอพยุห์ จังหวัดศรีสะเกษ

ระยะเวลาจัดโครงการ : ๑๐ – ๑๔ กุมภาพันธ์ ๒๕๖๔

คณะบริหารธุรกิจและการบัญชี โดย ดร.ชูเกียรติ พงศ์พนาพิพัฒน์ ได้จัดโครงการยุทธศาสตร์มหาวิทยาลัยราชภัฏเพื่อการพัฒนาท้องถิ่น “แปรรูปผ้าไหมพื้นเมืองสู่สินค้าชุมชน” ในระหว่างวันที่ ๑๐ – ๑๔ กุมภาพันธ์ ๒๕๖๔ ณ ตำบลพรหมสวัสดิ์ อำเภอพยุห์ จังหวัดศรีสะเกษ ซึ่งในการจัดโครงการดังกล่าวมีวัตถุประสงค์เพื่อส่งเสริม สนับสนุน ให้คนในชุมชน สามารถบริหารจัดการชีวิตตนเองได้อย่างสมดุลและมีความเหมาะสม สามารถดำรงชีวิตตามหลักปรัชญาของเศรษฐกิจพอเพียง นำไปสู่การพึ่งพาตนเองและช่วยเหลือเกื้อกูลกันในชุมชนได้อย่างยั่งยืนและเพื่อบูรณาการการทำงานของหน่วยงานที่เกี่ยวข้องในการพัฒนาคุณภาพชีวิตของคนในชุมชนรวมถึงการยกระดับรายได้ให้กับชุมชน ทั้งระดับจังหวัด อำเภอ ตำบล หมู่บ้าน และครัวเรือน โดยการจัดโครงการดังกล่าวได้รับเกียรติจากท่านวิทยา แอบกล้า ปลัดอำเภอพยุห์ เป็นประธานในการเปิดโครงการในครั้งนี้



ชื่อโครงการ : โครงการอบรมเชิงปฏิบัติการการย้อมสีผ้าด้วยดินภูเขาไฟ

สถานที่จัดโครงการ : กลุ่มทอผ้าฝ้ายบ้านท่าสว่าง ต.โนนสำราญ อ.กันทรลักษ์ จ.ศรีสะเกษ

ระยะเวลาจัดโครงการ : ๑๗ - ๒๑ กุมภาพันธ์ ๒๕๖๔

คณะบริหารธุรกิจและการบัญชี โดย ดร.ชูเกียรติ พงศ์พนาพิพัฒน์ ได้จัดโครงการยุทธศาสตร์มหาวิทยาลัยราชภัฏเพื่อการพัฒนาท้องถิ่น “อบรมเชิงปฏิบัติการการย้อมสีผ้าด้วยดินภูเขาไฟ” ในระหว่างวันที่ ๑๗ - ๒๑ กุมภาพันธ์ ๒๕๖๔ ณ กลุ่มทอผ้าฝ้ายบ้านท่าสว่าง ต.โนนสำราญ อ.กันทรลักษ์ จ.ศรีสะเกษ ซึ่งในการจัดโครงการดังกล่าวมีวัตถุประสงค์เพื่อส่งเสริม สนับสนุน ให้คนในชุมชน สามารถบริหารจัดการชีวิตตนเองได้อย่างสมดุลและมีความเหมาะสม สามารถดำรงชีวิตตามหลักปรัชญาของเศรษฐกิจพอเพียง นำไปสู่การพึ่งพาตนเองและช่วยเหลือเกื้อกูลกันในชุมชนได้อย่างยั่งยืนและเพื่อบูรณาการการทำงานของหน่วยงานที่เกี่ยวข้องในการพัฒนาคุณภาพชีวิตของคนในชุมชนรวมถึงการยกระดับรายได้ให้กับชุมชน ทั้งระดับจังหวัด อำเภอ ตำบล หมู่บ้าน และครัวเรือน โดยการจัดโครงการดังกล่าวได้รับเกียรติจากรองศาสตราจารย์ ดร.พงษ์ศักดิ์ ทองพันธ์ รองอธิการบดีมหาวิทยาลัยราชภัฏศรีสะเกษ เป็นประธานในการเปิดโครงการในครั้งนี้



ชื่อโครงการ : ยกกระต๊อบและเพิ่มมูลค่าพริกของกลุ่มแปรรูปอาหารตำบลหนองเชียงทูน

สถานที่จัดโครงการ : ตำบลหนองเชียงทูน อำเภอบางคนที จังหวัดศรีสะเกษ

ระยะเวลาจัดโครงการ : ๑๓ - ๑๕ และ ๒๐ - ๒๑ มีนาคม ๒๕๖๔

คณะบริหารธุรกิจและการบัญชี โดย อาจารย์เกษม เปนาละวัต ได้จัดโครงการยุทธศาสตร์มหาวิทยาลัยราชภัฏเพื่อการพัฒนาท้องถิ่น “ยกกระต๊อบและเพิ่มมูลค่าพริกของกลุ่มแปรรูปอาหารตำบลหนองเชียงทูน” ในระหว่างวันที่ ๑๓ - ๑๕ และ ๒๐ - ๒๑ มีนาคม ๒๕๖๔ ณ ห้องประชุมองค์การบริหารส่วนตำบลหนองเชียงทูน อำเภอบางคนที จังหวัดศรีสะเกษ ซึ่งในการจัดโครงการดังกล่าวมีวัตถุประสงค์เพื่อส่งเสริมและสนับสนุนการสร้างอาชีพ เพื่อให้เกิดรายได้ให้กับชุมชนอย่างยั่งยืน, ส่งเสริมและสนับสนุนให้นักศึกษานำความรู้ไปประยุกต์ใช้ให้เกิดประโยชน์, ส่งเสริมและยกระดับสินค้าให้มีการพัฒนาที่หลากหลายและส่งเสริมการเรียนรู้ ระหว่างกลุ่มองค์กรชุมชน สถาบันการศึกษาและมหาวิทยาลัยราชภัฏ โดยการจัดโครงการดังกล่าวได้รับเกียรติจาก ผู้ช่วยศาสตราจารย์ ดร.ภาดล อามาตย์ คณบดีคณะบริหารธุรกิจและการบัญชี เป็นประธานในการเปิดโครงการ และได้รับเกียรติจาก รองศาสตราจารย์ ดร.พงษ์ศักดิ์ ทองพันชั่ง ผู้ช่วยอธิการบดี เป็นตัวแทนผู้บริหารมหาวิทยาลัยมาตรวจเยี่ยมการดำเนินการจัดโครงการในครั้งนี้ โดยการดำเนินการจัดโครงการมีการนำองค์ความรู้ด้านการแปรรูปพริกให้เป็นพริกแกงและซอสพริก, การจัดทำบัญชี, การออกแบบผลิตภัณฑ์และหลักการทำการตลาด เพื่อให้ชุมชนนั้นได้นำองค์ความรู้ที่ได้รับไปต่อยอดเพื่อสร้างรายได้สร้างอาชีพให้กับชุมชน



ชื่อโครงการ : โครงการส่งเสริมการแปรรูปและสร้างมูลค่าเพิ่มผลิตภัณฑ์อาหารเสริมชะลอวัย (Anti-Aging) จากสารสกัดหอมแดงศรีสะเกษ

สถานที่จัดโครงการ : บ้านเขวา หมู่ที่ ๔ ตำบลละทาย อำเภอกันทรารมย์ จังหวัดศรีสะเกษ

ระยะเวลาจัดโครงการ : ๑๔ - ๒๐ มีนาคม ๒๕๖๔

คณะบริหารธุรกิจและการบัญชี โดย ผู้ช่วยศาสตราจารย์ ดร.ภาดล อามาศย์ ได้จัดโครงการยุทธศาสตร์มหาวิทยาลัยราชภัฏเพื่อการพัฒนาท้องถิ่น “ส่งเสริมการแปรรูปและสร้างมูลค่าเพิ่มผลิตภัณฑ์อาหารเสริมชะลอวัย (Anti-Aging) จากสารสกัดหอมแดงศรีสะเกษ” ในระหว่างวันที่ ๑๔ - ๒๐ มีนาคม ๒๕๖๔ ณ บ้านเขวา หมู่ที่ ๔ ตำบลละทาย อำเภอกันทรารมย์ จังหวัดศรีสะเกษ ซึ่งในการจัดโครงการดังกล่าวมีวัตถุประสงค์เพื่อ ๑) ศึกษาสภาพปัญหาและความต้องการในการพัฒนาแปรรูปผลิตภัณฑ์จากสารสกัดหอมแดงศรีสะเกษ, ๒) ส่งเสริมการพัฒนาแปรรูปผลิตภัณฑ์อาหารเสริมชะลอวัย (Anti-Aging) และสร้างมูลค่าเพิ่มจากสารสกัดหอมแดงศรีสะเกษ, ๓) ถอดบทเรียนการพัฒนาแปรรูปผลิตภัณฑ์อาหารเสริมชะลอวัยของวิสาหกิจชุมชนสู่การขยายผลในการพัฒนาผลิตภัณฑ์ไปสู่วิสาหกิจชุมชนรายอื่น และ ๔) ยกระดับคุณภาพคุณภาพชีวิตของประชาชนในท้องถิ่นให้ได้มีรายได้เพิ่มขึ้น ซึ่งการจัดโครงการดังกล่าวได้รับเกียรติจาก รองศาสตราจารย์ ดร.พงษ์ศักดิ์ ทองพันธ์ ทองพันธ์ รองอธิการบดี เป็นประธานในการเปิดโครงการ โดยการดำเนินการจัดโครงการมีการนำองค์ความรู้เกี่ยวกับการสกัดสารจากหอมแดงเพื่อนำมาแปรรูปเป็นอาหารเสริมชะลอวัย (Anti-Aging), การจัดทำบัญชี, การออกแบบผลิตภัณฑ์และหลักการทำการตลาด เพื่อให้ชุมชนนั้นได้นำองค์ความรู้ที่ได้รับไปต่อยอดเพื่อสร้างรายได้สร้างอาชีพให้กับชุมชน



ชื่อโครงการ : โครงการส่งเสริมอาชีพการแปรรูปผลผลิตทางการเกษตรเป็นขนมทอดโบราณ และน้ำพริกเพื่อเพิ่มมูลค่า (มันม่วง มันเหลือง เผือก มะพร้าว เห็ด)

สถานที่จัดโครงการ : วัดบ้านแซว ตำบลห้วยใต้ อำเภออุซันต์ จังหวัดศรีสะเกษ

ระยะเวลาจัดโครงการ : ๑๑ - ๑๙ กุมภาพันธ์ ๒๕๖๔

คณะบริหารธุรกิจและการบัญชี โดยสาขาวิชาการบัญชี ได้จัดโครงการยุทธศาสตร์มหาวิทยาลัยราชภัฏเพื่อการพัฒนาท้องถิ่น “การส่งเสริมอาชีพการแปรรูปผลผลิตทางการเกษตรเป็นขนมทอดโบราณและน้ำพริกเพื่อเพิ่มมูลค่า (มันม่วง มันเหลือง เผือก มะพร้าว เห็ด)” กำหนดจัดขึ้น ๒ รุ่น โดยรุ่นที่ ๑ จัดขึ้นในระหว่างวันที่ ๑๑ - ๑๕ กุมภาพันธ์ ๒๕๖๔ และรุ่นที่ ๒ ระหว่างวันที่ ๑๖ - ๑๙ กุมภาพันธ์ ๒๕๖๔ ณ วัดบ้านแซว ตำบลห้วยใต้ อำเภออุซันต์ จังหวัดศรีสะเกษ โดยผู้เข้าร่วมโครงการเป็นประชาชนตำบลห้วยใต้ โดยโครงการดังกล่าวมีวัตถุประสงค์เพื่อแปรรูปและเพิ่มมูลค่าผลผลิตทางการเกษตร คำนวณต้นทุนผลิตภัณฑ์และเพิ่มช่องทางการจัดจำหน่ายผลิตภัณฑ์ชุมชน โดยมีการแปรรูปผลผลิตทางการเกษตรโดยนำมันม่วง มันเหลือง เผือก และมะพร้าว มาแปรรูปเป็นขนมทอดโบราณ และนำเห็ดนางฟ้า เห็ดนางรม มาแปรรูปเป็นน้ำพริกเผาเห็ดเพื่อเพิ่มมูลค่าให้กับผลผลิตทางการเกษตร อีกทั้งยังมีการคำนวณต้นทุนผลิตภัณฑ์จากการแปรรูปผลผลิตทางการเกษตรและมีการเพิ่มช่องทางการจัดจำหน่ายแก่ผลิตภัณฑ์ชุมชน โดยภาพรวมผู้เข้าร่วมโครงการมีความรู้ความเข้าใจตรงตามวัตถุประสงค์ที่กำหนดไว้ในโครงการดังกล่าว



ชื่อโครงการ : การพัฒนาระดับผลิตภัณฑ์สบู่มุนไพร

สถานที่จัดโครงการ : ณ วัดสุพรรณหงส์ บ้านห้วยน้ำ ต.น้ำคำ อ.เมืองศรีสะเกษ จ.ศรีสะเกษ

ระยะเวลาจัดโครงการ : รุ่นที่ ๑ ในระหว่างวันที่ ๒๙ มกราคม – ๒ กุมภาพันธ์ ๒๕๖๔ และรุ่นที่ ๒ ระหว่างวันที่ ๓ - ๖ กุมภาพันธ์ ๒๕๖๔

คณะบริหารธุรกิจและการบัญชี โดยสาขาวิชาการบัญชี ได้จัดโครงการยุทธศาสตร์มหาวิทยาลัยราชภัฏเพื่อการพัฒนาท้องถิ่น “การพัฒนาระดับผลิตภัณฑ์สบู่มุนไพร” กำหนดจัดขึ้น ๒ รุ่น โดยรุ่นที่ ๑ ในระหว่างวันที่ ๒๙ มกราคม – ๒ กุมภาพันธ์ ๒๕๖๔ และรุ่นที่ ๒ ระหว่างวันที่ ๓ - ๖ กุมภาพันธ์ ๒๕๖๔ ณ วัดสุพรรณหงส์ บ้านห้วยน้ำ ต.น้ำคำ อ.เมืองศรีสะเกษ จ.ศรีสะเกษ โดยผู้เข้าร่วมโครงการเป็นประชาชน คณะกรรมการดำเนินงานและนักศึกษาและประชาชน รวมทั้งสิ้นจำนวน ๑๗๐ คน ในการดำเนินการโครงการ และได้รับความร่วมมือและความอนุเคราะห์จากหน่วยงานราชการ ผู้นำชุมชน ตัวแทนชุมชน และประชาชนในบ้านห้วยน้ำ ตำบลน้ำคำ อำเภอเมือง จังหวัดศรีสะเกษ และการจัดโครงการในครั้งนี้ถือว่าประสบความสำเร็จเป็นอย่างมาก และบรรลุวัตถุประสงค์ที่ตั้งไว้ทุกประการ



ชื่อโครงการ : พัฒนาอาชีพเสริมการเลี้ยงจิ้งหรีดโปรตีนเพื่อยกระดับรายได้

สถานที่จัดโครงการ : ณ ชุมชนบ้านดุน ตำบลดุน อำเภอกันทรารมย์ จังหวัดศรีสะเกษ

ระยะเวลาจัดโครงการ : ระหว่างวันที่ ๒๖ มีนาคม – ๓ เมษายน ๒๕๖๔

คณะบริหารธุรกิจและการบัญชี โดยสาขาวิชาคอมพิวเตอร์ธุรกิจ ได้จัดโครงการ ยุทธศาสตร์มหาวิทยาลัยราชภัฏเพื่อการพัฒนาท้องถิ่น “พัฒนาอาชีพเสริมการเลี้ยงจิ้งหรีดโปรตีนเพื่อยกระดับรายได้” ระหว่างวันที่ ๒๖ มีนาคม – ๓ เมษายน ๒๕๖๔ ณ ชุมชนบ้านดุน ตำบลดุน อำเภอกันทรารมย์ จังหวัดศรีสะเกษ โดยผู้เข้าร่วมโครงการเป็นสมาชิกชุมชนบ้านดุน จำนวน ๔๐ คน โดยโครงการดังกล่าวมีวัตถุประสงค์เพื่อศึกษาบริบทของชุมชนบ้านดุน เพื่อพัฒนาอาชีพเสริมให้กับชุมชน เพื่อประเมินโครงการพัฒนาอาชีพเสริม และยกระดับรายได้ให้กับชุมชน โดยมีกิจกรรมการเลี้ยงจิ้งหรีดโปรตีน กิจกรรมการแปรรูปจิ้งหรีด การติดตามผลการเลี้ยงจิ้งหรีด การสร้างแบรนด์ การออกแบบผลิตภัณฑ์ เทคนิคการถ่ายภาพและสร้างการเล่าเรื่อง การสร้างการตลาดออฟไลน์และออนไลน์ เป็นการสร้างองค์ความรู้ทุกกระบวนการ เพื่อให้ชุมชนนำไปดำเนินการให้เกิดเป็นรูปธรรม จุดประกายความคิดแก่ชุมชนเพื่อให้เกิดการต่อยอดจนนำไปสู่การพัฒนาอย่างยั่งยืนได้ในที่สุด



ชื่อโครงการ : ยกระดับการเพิ่มมูลค่าก่อนเห็ดอินทรีย์สู่การตลาดยุคดิจิทัลแบบสมัยใหม่
สถานที่จัดโครงการ : กลุ่มวิสาหกิจชุมชนในตำบลศรีสำราญ อำเภอวังหิน จังหวัดศรีสะเกษ
ระยะเวลาจัดโครงการ : ระหว่างวันที่ ๕ และ ๒๒ - ๒๗ มีนาคม ๒๕๖๔

คณะบริหารธุรกิจและการบัญชี โดยสำนักงานคณบดี ได้จัดโครงการยุทธศาสตร์มหาวิทยาลัยราชภัฏเพื่อการพัฒนาท้องถิ่น “ยกระดับการเพิ่มมูลค่าก่อนเห็ดอินทรีย์สู่การตลาดยุคดิจิทัลแบบสมัยใหม่” ระหว่างวันที่ ๕ และ ๒๒ - ๒๗ มีนาคม ๒๕๖๔ กลุ่มวิสาหกิจชุมชนในตำบลศรีสำราญ อำเภอวังหิน จังหวัดศรีสะเกษ โดยโครงการดังกล่าวมีวัตถุประสงค์เพื่อส่งเสริมและสนับสนุนการเรียนรู้ของชุมชน เพื่อสร้างโอกาสและทางเลือกในการประกอบอาชีพ และเป็นเสริมรายได้ให้กับสมาชิกในชุมชน และให้ชุมชนสามารถสร้างตนเองได้จากการประกอบอาชีพเสริม พึ่งพาตนเองได้ ตลอดจนมีการดำเนินวิถีชีวิตของชุมชนบนพื้นฐานแนวคิดตามหลักปรัชญาเศรษฐกิจพอเพียง โดยบรรยากาศทั่วไปเป็นไปด้วยความเรียบร้อย



ชื่อโครงการ : ส่งเสริมและพัฒนาตลาดออนไลน์-ออฟไลน์ เพื่อสร้างมูลค่าเพิ่มผักปลอดสารพิษ
ชุมชนเศรษฐกิจพอเพียง

สถานที่จัดโครงการ : บ้านคำเมย ตำบลดุน อำเภอกันทรารมย์ จังหวัดศรีสะเกษ

ระยะเวลาจัดโครงการ : ระหว่างวันที่ ๑ มีนาคม – ๓๑ กรกฎาคม ๒๕๖๔

คณะบริหารธุรกิจและการบัญชี โดยสาขาวิชาคอมพิวเตอร์ธุรกิจ ได้จัดโครงการยุทธศาสตร์มหาวิทยาลัยราชภัฏเพื่อการพัฒนาท้องถิ่น “ส่งเสริมและพัฒนาตลาดออนไลน์-ออฟไลน์ เพื่อสร้างมูลค่าเพิ่มผักปลอดสารพิษชุมชนเศรษฐกิจพอเพียง” ระหว่างวันที่ ๑ มีนาคม – ๓๑ กรกฎาคม ๒๕๖๔ณ บ้านคำเมย ตำบลดุน อำเภอกันทรารมย์ จังหวัดศรีสะเกษ โดยโครงการดังกล่าวมีวัตถุประสงค์เพื่อพัฒนาอาชีพเสริมและยกระดับรายได้ให้กับชุมชน เพื่อสร้างโอกาสและทางเลือกในการประกอบอาชีพ ตลอดจนมีการดำเนินวิถีชีวิตของชุมชนบนพื้นฐานแนวคิดตามหลักปรัชญาเศรษฐกิจพอเพียง โดยบรรยากาศทั่วไปเป็นไปด้วยความเรียบร้อย



ชื่อโครงการ : กิจกรรมจัดทำแผนแม่บทพัฒนาเครือข่ายอุตสาหกรรมผลไม้และผักแปรรูปจังหวัดศรีสะเกษ

สถานที่จัดโครงการ : ณ ห้องประชุมถนอม อินทรกำเนิด โรงแรมศรีพทุธาลัยราชภัฏสัมมนาการ มหาวิทยาลัยราชภัฏศรีสะเกษ

ระยะเวลาจัดโครงการ : ๒๑ - ๒๒ มกราคม ๒๕๖๔

คณะบริหารธุรกิจและการบัญชี มหาวิทยาลัยราชภัฏศรีสะเกษ ดำเนินโครงการจัดกิจกรรมจัดทำแผนแม่บทพัฒนาเครือข่ายอุตสาหกรรมผลไม้และผักแปรรูปจังหวัดศรีสะเกษขึ้น ณ ห้องประชุมถนอม อินทรกำเนิด โรงแรมศรีพทุธาลัยราชภัฏสัมมนาการ มหาวิทยาลัยราชภัฏศรีสะเกษ โดยมี รองศาสตราจารย์ ดร. ประกาศิต อานุภาพแสนยากร เป็นประธานในการเปิดงาน และได้รับเกียรติจากนายฤกษ์ นอชุนทด นักวิชาการอุตสาหกรรมชำนาญการพิเศษ ศูนย์ส่งเสริมอุตสาหกรรมภาค ๗ และ ผู้ช่วยศาสตราจารย์ ดร.ภาดล อามาตย์ เป็นวิทยากรในการจัดทำแผนในครั้งนี้ โดยมีกลุ่มเป้าหมายหลักเป็นผู้ประกอบการภายในจังหวัดศรีสะเกษ ซึ่งการจัดกิจกรรมดังกล่าวมีวัตถุประสงค์เพื่อให้กลุ่มเกษตรกรสามารถสร้างอาชีพไปสู่การต่อยอดเป็นอาชีพที่มั่นคงในอนาคต มีคุณภาพชีวิตที่ดีและอยู่ในสังคมอย่างมีความสุข



๒.๕ ประเด็นยุทธศาสตร์ที่ ๕ การอนุรักษ์ ส่งเสริม และฟื้นฟูศิลปวัฒนธรรมของท้องถิ่นและของชาติ

ในปีงบประมาณ พ.ศ. ๒๕๖๔ คณะบริหารธุรกิจและการบัญชี งดการดำเนินการจัดโครงการ ในประเด็นยุทธศาสตร์ที่ ๕ ตามนโยบายของทางรัฐบาลและมหาวิทยาลัยราชภัฏศรีสะเกษ เนื่องจากเป็น ช่วงการระบาดของโรคโควิด-๑๙

๒.๖ ประเด็นยุทธศาสตร์ที่ ๖ การพัฒนาระบบการบริหารจัดการมหาวิทยาลัยโดยยึดหลักธรรมาภิบาล

๒.๖.๑ โครงการบริหารจัดการภายในคณะบริหารธุรกิจและการบัญชี

ในปีงบประมาณ พ.ศ. ๒๕๖๔ คณะบริหารธุรกิจและการบัญชี ได้จัดโครงการเกี่ยวกับการ พัฒนาระบบการบริหารจัดการมหาวิทยาลัยโดยยึดหลักธรรมาภิบาล จำนวน ๙ โครงการซึ่งมีผลการดำเนิน โครงการ ดังนี้

ที่	โครงการ	ผู้รับผิดชอบโครงการ	กลุ่มเป้าหมาย	ตัวชี้วัดโครงการ	ผลการดำเนินงาน	บรรลุ ✓ ไม่บรรลุ X
๑	โครงการบริหารจัดการสำนักงานคนบตี	นายวีระยุทธ มั่งคั่ง นางสาวมณีนรัตน์ ปราดจาก	ผู้บริหาร คณาจารย์ เจ้าหน้าที่ และนักศึกษา	สำนักงานมีอุปกรณ์และ วัสดุใช้ในการบริหารจัดการ ในสำนักงาน อย่างน้อยร้อยละ ๘๐	สำนักงานได้รับวัสดุเฉลี่ย ร้อยละ ๑๐๐	✓
๒	โครงการบริหารจัดการสาขาวิชา คอมพิวเตอร์ธุรกิจ	อาจารย์ ดร.นริศรา ลอยฟ้า	อาจารย์ และ นักศึกษา	อาจารย์และนักศึกษามีวัสดุ การเรียนการสอนเพียงพอ คิดเป็นร้อยละ ๑๐๐	อาจารย์และนักศึกษาใน สาขาวิชาได้รับวัสดุ สำหรับการเรียนการสอน ร้อยละ ๑๐๐	✓
๓	โครงการบริหารจัดการสาขาวิชา การตลาด	ดร.พรศิริ วิรุณพันธ์	อาจารย์ และ นักศึกษา	อาจารย์และนักศึกษามี อุปกรณ์และวัสดุใช้ในการ บริหารจัดการในสาขา อย่างน้อยร้อยละ ๘๐	อาจารย์และนักศึกษาใน สาขาวิชาได้รับวัสดุ สำหรับการเรียนการสอน ร้อยละ ๑๐๐	✓
๔	โครงการบริหารจัดการสาขาวิชา เศรษฐศาสตร์การเงิน การคลัง	อาจารย์กาญจเกล้า พลเคน	อาจารย์ และ นักศึกษา	อาจารย์และนักศึกษามีวัสดุ การเรียนการสอนเพียงพอ คิดเป็นร้อยละ ๑๐๐	อาจารย์และนักศึกษาใน สาขาวิชาได้รับวัสดุ สำหรับการเรียนการสอน ร้อยละ ๑๐๐	✓
๕	โครงการบริหารจัดการสาขาวิชาการ บัญชี	ผศ.ดร.สุภัทรพร ทวีจันทร์	อาจารย์ และ นักศึกษา	อาจารย์และนักศึกษามีวัสดุ การเรียนการสอนเพียงพอ คิดเป็นร้อยละ ๑๐๐	นักศึกษาและอาจารย์มี วัสดุ อุปกรณ์การเรียน การสอนเพียงพอ และ สามารถใช้วัสดุอุปกรณ์ การเรียนได้อย่างคุ้มค่า	✓
๖	โครงการบริหารจัดการสาขาวิชา บริหารธุรกิจระหว่าง ประเทศ	ดร.ณัฐพงษ์ ใจชื่อตรง	อาจารย์ และ นักศึกษา	อาจารย์และนักศึกษามีวัสดุ การเรียนการสอนเพียงพอ คิดเป็นร้อยละ ๑๐๐	อาจารย์และนักศึกษาใน สาขา วิชาได้รับวัสดุ สำหรับ การเรียนการสอน ร้อยละ ๑๐๐	✓
๗	โครงการบริหารจัดการสาขาวิชาการ ท่องเที่ยวและการ โรงแรม	อาจารย์พิมพ์ิลา คงขาว	อาจารย์ และ นักศึกษา	อาจารย์และนักศึกษามีวัสดุ การเรียนการสอนเพียงพอ คิดเป็นร้อยละ ๑๐๐	อาจารย์และนักศึกษาใน สาขาวิชาได้รับวัสดุ สำหรับการเรียนการสอน ร้อยละ ๑๐๐	✓
๘	โครงการบริหารจัดการสาขาวิชาการ จัดการ	อาจารย์ลลิตนา ยุกวัฒนพงษ์	อาจารย์ และ นักศึกษา	อาจารย์และนักศึกษามีวัสดุ การเรียนการสอนเพียงพอ คิดเป็นร้อยละ ๑๐๐	อาจารย์และนักศึกษาใน สาขาวิชาได้รับวัสดุ สำหรับการเรียนการสอน ร้อยละ ๑๐๐	✓

ที่	โครงการ	ผู้รับผิดชอบโครงการ	กลุ่มเป้าหมาย	ตัวชี้วัดโครงการ	ผลการดำเนินงาน	บรรลุ ✓ ไม่บรรลุ X
๙	สาขาวิชาการจัดการธุรกิจการค้าสมัยใหม่	อาจารย์ณัฐพรณ์ สีหะวงษ์สกุล	อาจารย์ และ นักศึกษา	อาจารย์และนักศึกษามีวีสดูการเรียนการสอนเพียงพอ คิดเป็นร้อยละ ๑๐๐	อาจารย์และนักศึกษาในสาขาวิชาได้รับวีสดูสำหรับการเรียนการสอน ร้อยละ ๑๐๐	✓

๒.๖.๒ การพัฒนาบุคลากรประจำปีงบประมาณ พ.ศ. ๒๕๖๔

คณะบริหารธุรกิจและการบัญชี มหาวิทยาลัยราชภัฏศรีสะเกษ จัดทำแผนบริหารและแผนพัฒนาบุคลากร คณะบริหารธุรกิจและการบัญชี เพื่อกำหนดเป้าหมายและทิศทางการพัฒนาบุคลากร สาขาวิชาการและสายสนับสนุนให้สอดคล้องกับการดำเนินงานของมหาวิทยาลัยบรรลุตามเป้าหมายที่กำหนดไว้ และเพื่อให้การดำเนินงานมีความสอดคล้องและบรรลุตามแผนยุทธศาสตร์ของมหาวิทยาลัย ในด้านการบริหารและพัฒนาบุคลากรตามยุทธศาสตร์ที่ ๖ การพัฒนาระบบการบริหารและการจัดการของมหาวิทยาลัย โดยยึดหลักธรรมาภิบาล และให้สอดคล้องกับแผนกลยุทธ์ของคณะบริหารธุรกิจและการบัญชี ระยะ ๔ ปี ทางคณะบริหารธุรกิจและการบัญชี จึงได้มีการแต่งตั้งคณะกรรมการจัดทำแผนบริหารและการพัฒนาบุคลากร ประจำปี พ.ศ.๒๕๖๔ ซึ่งทางคณะได้ดำเนินการจัดโครงการตามแผนพัฒนาบุคลากร ประจำปีงบประมาณ พ.ศ. ๒๕๖๔ เพื่อพัฒนาบุคลากรสาขาวิชาการและสายสนับสนุนดังนี้

ที่	โครงการ	วันเดือนปี	สถานที่	กลุ่มเป้าหมาย	ตัวชี้วัดโครงการ	ผลการดำเนินงาน	บรรลุ ✓ ไม่บรรลุ X
๑	โครงการพัฒนาบุคลากร (การพัฒนาการเรียนการสอนด้วยสื่อออนไลน์ของบุคลากรทางการศึกษา ในยุควิกฤตการณ์โควิด - ๑๙)	๑๗ กรกฎาคม ๒๕๖๔	ณ ห้องประชุม คณะบริหารธุรกิจ และการบัญชี มหาวิทยาลัยราชภัฏศรีสะเกษ และแบบออนไลน์	อาจารย์และเจ้าหน้าที่ คณะบริหารธุรกิจ และการบัญชี มหาวิทยาลัยราชภัฏศรีสะเกษ จำนวน ๓๘ คน	ร้อยละของผู้เข้าร่วมโครงการ ไม่น้อยกว่าร้อยละ ๘๐ และมีผลการประเมินการจัดโครงการโดยมีค่าเฉลี่ยแต่ละด้าน ไม่น้อยกว่า ๓.๕๐	ข้อมูลของผู้ตอบแบบสอบถาม ก่อนเข้ารับการอบรมโครงการพัฒนาบุคลากร (การพัฒนาการเรียนการสอนด้วยสื่อออนไลน์ของบุคลากรทางการศึกษา ในยุควิกฤตการณ์โควิด - ๑๙) จากกลุ่มประชากร จำนวน ๓๐ คน คิดเป็นร้อยละ ๑๐๐ พบว่า ผู้เข้าร่วมโครงการส่วนใหญ่เป็นเพศหญิง จำนวน ๒๔ คน คิดเป็นร้อยละ ๘๐.๐๐ เพศชายจำนวน ๖ คน คิดเป็นร้อยละ ๒๐.๐๐ ซึ่งส่วนใหญ่มีอายุระหว่าง ๓๖-๔๕ ปี คิดเป็นร้อยละ ๔๓.๓๐ มีวุฒิการศึกษาในระดับปริญญาโทมากที่สุดคิดเป็นร้อยละ ๕๐.๐๐ รองลงมาคือปริญญาเอก และปริญญาตรี คิดเป็นร้อยละ ๓๖.๗๐ และ ๑๓.๓๐ ซึ่งส่วนใหญ่เป็นบุคลากรสายวิชาการ คิดเป็นร้อยละ ๘๓.๓๐ และมีระดับความคิดเห็นของผู้เข้าร่วมโครงการเฉลี่ยทั้ง	✓

ที่	โครงการ	วันเดือนปี	สถานที่	กลุ่มเป้าหมาย	ตัวชี้วัดโครงการ	ผลการดำเนินงาน	บรรลุ ✓ ไม่บรรลุ X
						<p>๓ ด้าน อยู่ในระดับมากที่สุด มีค่าเฉลี่ยเท่ากับ ๔.๖๓ ส่วนระดับความคิดเห็นในแต่ละด้านสรุปได้ดังนี้</p> <p>๑. ด้านวิทยากรมีค่าเฉลี่ยเท่ากับ ๔.๗๕ อยู่ในระดับมากที่สุด</p> <p>๒. ด้านความรู้ความเข้าใจมีค่าเฉลี่ยเท่ากับ ๔.๕๐ อยู่ในระดับมาก</p> <p>๓. ด้านการนำความรู้ไปใช้มีค่าเฉลี่ยเท่ากับ ๔.๖๕ อยู่ในระดับมากที่สุด</p>	
๒	โครงการการจัดการความรู้เพื่อพัฒนาองค์กร (KM) ประจำปีงบประมาณ ๒๕๖๔	วันที่ ๒๔ - ๒๕ ธันวาคม ๒๕๖๓	ณ ห้องประชุม เพลาเพลินบูติครีสอร์ท อำเภอคูเมือง จังหวัดบุรีรัมย์	อาจารย์และเจ้าหน้าที่ คณะบริหารธุรกิจ และการบัญชี มหาวิทยาลัยราชภัฏศรีสะเกษ จำนวน ๓๖ คน	<p>เชิงปริมาณ</p> <p>๑.ผู้เข้าร่วมโครงการ ๓๖ คน</p> <p>๒.จำนวนครั้งที่ดำเนินโครงการ ๑ ครั้ง</p> <p>๓.ผู้เข้าร่วมโครงการนำความรู้ไปใช้ประโยชน์ และมีผลลัพธ์จากการดำเนินงาน ร้อยละ ๘๐</p> <p>เชิงคุณภาพ</p> <p>๑.ผู้เข้าร่วมโครงการมีความพึงพอใจในกระบวนการจัดโครงการ ร้อยละ ๘๐</p> <p>๒.ผู้เข้าร่วมโครงการมีความพึงพอใจต่อประโยชน์ที่ได้รับ ร้อยละ ๘๐</p> <p>๓.ผู้เข้าร่วมโครงการมีความรู้ความเข้าใจเพิ่มขึ้น ร้อยละ ๘๐</p> <p>๔.โครงการบรรลุผลตามวัตถุประสงค์ที่วางไว้ ร้อยละ ๘๐</p>	จากการสุ่มสอบถามความพึงพอใจของผู้เข้าร่วมกิจกรรมจำนวน ๒๓ คน ต้องให้มีการจัดโครงการในรูปแบบดังกล่าว จำนวน ๓๔ คน คิดเป็นร้อยละ ๑๐๐ และพบว่าผู้เข้าร่วมกิจกรรมมีความพึงพอใจในระดับดีมาก ค่าเฉลี่ยความพึงพอใจเท่ากับ ๔.๕๑	✓

๒.๖.๓ ประมวลภาพกิจกรรมโครงการ

ชื่อโครงการ : โครงการการจัดการความรู้เพื่อพัฒนาองค์กร (KM) ประจำปีงบประมาณ ๒๕๖๔

สถานที่จัดโครงการ : ณ ห้องประชุมเพลลาเพลินบูตตี้รีสอร์ท อำเภอกุเมือง จังหวัดบุรีรัมย์

ระยะเวลาดำเนินโครงการ : ๒๔ - ๒๕ ธันวาคม ๒๕๖๓

โครงการการจัดการความรู้เพื่อพัฒนาองค์กร (KM) ประจำปีงบประมาณ ๒๕๖๔ ในครั้งนี้ แสดงถึงการตระหนักในการพัฒนาตนเองของอาจารย์ คณะบริหารธุรกิจและการบัญชี มหาวิทยาลัยราชภัฏศรีสะเกษ มีนโยบายส่งเสริมให้บุคลากรส่งเสริมผลงานทางวิชาการและผลผลิตงานทางวิชาการ เพื่อเป็นการบูรณาการการทำงานอย่างมีส่วนร่วมของบุคลากรภายในคณะฯ ให้เกิดการเรียนรู้ร่วมกัน และสามารถจัดการความรู้ในด้านการจัดทำผลงานวิชาการ ให้เป็นไปตามหลักเกณฑ์ ที่กำหนด บุคลากรสามารถปฏิบัติหน้าที่ได้บรรลุตามเป้าหมายของงาน บรรลุตามเป้าหมายของการพัฒนาศักยภาพของบุคลากรและบรรลุตามเป้าหมายของการพัฒนาองค์กรไปสู่การเป็นองค์กรแห่งการเรียนรู้ที่มีคุณภาพในระดับอุดมศึกษา



ชื่อโครงการ โครงการพัฒนาบุคลากร (การพัฒนาการเรียนการสอนด้วยสื่อออนไลน์ของบุคลากรทางการศึกษา ในยุควิกฤตการณ์โควิด - ๑๙)

สถานที่จัดโครงการ : ณ ห้องประชุมคณะบริหารธุรกิจและการบัญชี มหาวิทยาลัยราชภัฏศรีสะเกษ

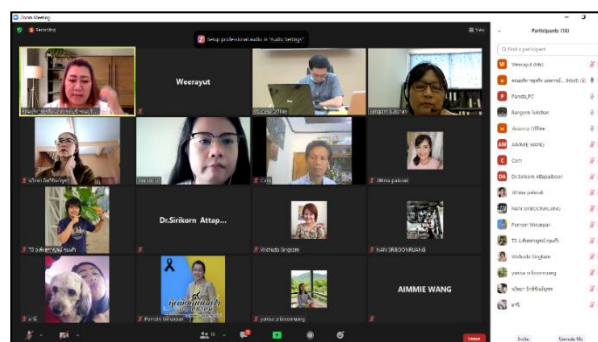
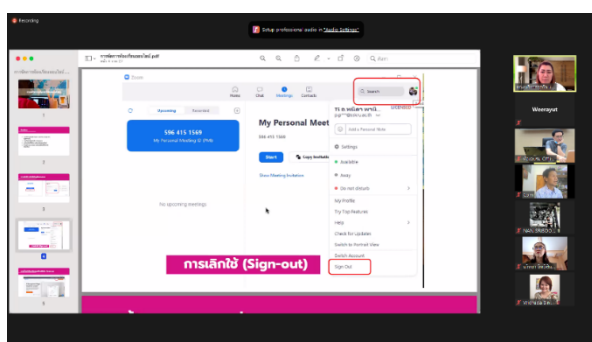
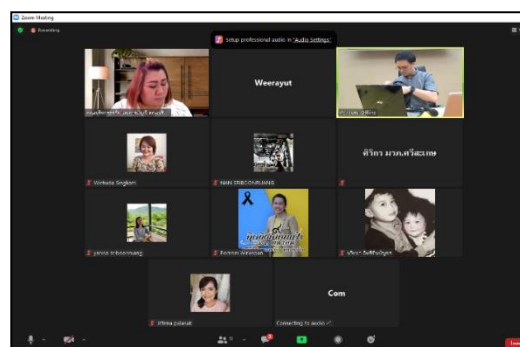
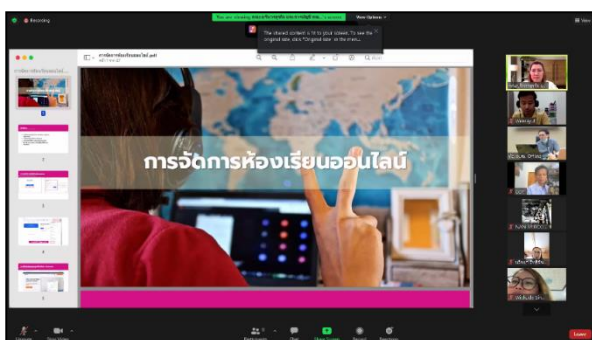
ระยะเวลาดำเนินโครงการ : ๑๗ กรกฎาคม ๒๕๖๔

สรุปผลการดำเนินงาน

ทางคณะผู้ดำเนินงานได้ทำการได้ทำการประเมินผลการดำเนินงานโดยใช้แบบสอบถามจากกลุ่มตัวอย่างของประชากรทั้งหมดที่เข้าร่วมโครงการ จำนวน ๓๐ คน โดยใช้วิธีการเก็บข้อมูลอย่างง่าย ซึ่งมีผลการวิเคราะห์ข้อมูล ดังนี้

ข้อมูลของผู้ตอบแบบสอบถามก่อนเข้ารับการอบรมโครงการพัฒนาบุคลากร (การพัฒนาการเรียนการสอนด้วยสื่อออนไลน์ของบุคลากรทางการศึกษา ในยุควิกฤตการณ์โควิด - ๑๙) จากกลุ่มประชากร จำนวน ๓๐ คน คิดเป็นร้อยละ ๑๐๐ พบว่า ผู้เข้าร่วมโครงการส่วนใหญ่เป็นเพศหญิง จำนวน ๒๔ คน คิดเป็นร้อยละ ๘๐.๐๐ เพศชายจำนวน ๖ คน คิดเป็นร้อยละ ๒๐.๐๐ ซึ่งส่วนใหญ่มีอายุระหว่าง ๓๖-๔๕ ปี คิดเป็นร้อยละ ๔๓.๓๐ มีวุฒิการศึกษาในระดับปริญญาโทมากที่สุดคิดเป็นร้อยละ ๕๐.๐๐ รองลงมาคือปริญญาเอก และปริญญาตรี คิดเป็นร้อยละ ๓๖.๗๐ และ ๑๓.๓๐ ซึ่งส่วนใหญ่เป็นบุคลากรสายวิชาการ คิดเป็นร้อยละ ๘๓.๓๐ และมีระดับความคิดเห็นของผู้เข้าร่วมโครงการเฉลี่ยทั้ง ๓ ด้าน อยู่ในระดับมากที่สุด มีค่าเฉลี่ยเท่ากับ ๔.๖๓ ส่วนระดับความคิดเห็นในแต่ละด้านสรุปได้ดังนี้

- ๑) ด้านวิทยากร มีค่าเฉลี่ยเท่ากับ ๔.๗๕ อยู่ในระดับมากที่สุด
- ๒) ด้านความรู้ความเข้าใจ มีค่าเฉลี่ยเท่ากับ ๔.๕๐ อยู่ในระดับมาก
- ๓) ด้านการนำความรู้ไปใช้ มีค่าเฉลี่ยเท่ากับ ๔.๖๕ อยู่ในระดับมากที่สุด



ส่วนที่ 3 ผลการบริหารจัดการความเสี่ยง ประจำปีงบประมาณ พ.ศ. 2564

<p>ยุทธศาสตร์ที่ ๑ : การผลิตและพัฒนาบัณฑิตที่มีคุณภาพ มีคุณธรรม สอดคล้องกับความต้องการของท้องถิ่นและประเทศ</p> <p>เป้าประสงค์ : บัณฑิตเป็นผู้มีคุณธรรม จริยธรรม มีความรู้ ความสามารถและจิตอาสา มี ทักษะในการประกอบอาชีพ และสามารถบูรณาการ ความรู้ที่สอดคล้องกับความต้องการของท้องถิ่นและประเทศ</p> <p>กลยุทธ์ที่ ๑.๑ : พัฒนาระบบการเรียนการสอน และประกันคุณภาพการศึกษาให้ สอดคล้องกับการเปลี่ยนแปลงทางสังคม</p>						<p>โครงการ : ตรวจสอบประเมินคุณภาพการศึกษาภายใน ระดับสถาบัน ประจำปีการศึกษา ๒๕๖๓</p> <p>หน่วยงานที่รับผิดชอบ : หน่วยมาตรฐานและประกันคุณภาพการศึกษา</p> <p>วัตถุประสงค์โครงการ : เพื่อให้การดำเนินงานด้านการประกันคุณภาพการศึกษาของมหาวิทยาลัยเป็นไปตาม พรบ.การศึกษาแห่งชาติ กฎกระทรวงการประกันคุณภาพ และมาตรฐานอุดมศึกษาที่กำหนด</p> <p>ตัวชี้วัดความสำเร็จในการบริหารความเสี่ยง (KRIs) :</p> <ul style="list-style-type: none"> - ร้อยละของหลักสูตรที่ผ่านการประเมินการประกันคุณภาพ ไม่น้อยกว่า ร้อยละ ๑๐๐ - ค่าคะแนนการประกันคุณภาพการศึกษาระดับสถาบัน ไม่ต่ำกว่า ๓.๕๑ (ระดับดี) 				
ความเสี่ยง	ปัจจัยเสี่ยง	การประเมินความเสี่ยง			ประเภทความเสี่ยง	ระดับความเสี่ยง คงเหลือ	รายงานผลการกำกับติดตาม	ปัญหาอุปสรรค	การบรรลุเป้าหมาย	
		โอกาส (L)	ผลกระทบ (I)	ระดับความเสี่ยง (LxI)					บรรลุ	ไม่บรรลุ
R๑ เป็นไปตามประกาศกระทรวงศึกษาธิการ เรื่องเกณฑ์มาตรฐานหลักสูตรระดับปริญญาตรี พ.ศ.๒๕๕๘ “ข้อ ๑๖ การพัฒนาหลักสูตร ให้ทุกหลักสูตรพัฒนา	R๑.๑ ผลงานทางวิชาการของอาจารย์ผู้รับผิดชอบหลักสูตรไม่ต่อเนื่อง	๕ (L๒)	๔ (I๒)	๒๐	C	ควบคุม (Control)	ในปีการศึกษา ๒๕๖๓ คณะบริหารธุรกิจ และการบัญชีได้มีการร่วมประชุมหารือโดยมี อาจารย์ประจำหลักสูตรร่วม เป็นคณะกรรมการเพื่อพิจารณาคุณสมบัติ อาจารย์ผู้รับผิดชอบหลักสูตรที่มีคุณสมบัติ ตรงตามเกณฑ์มาตรฐานหลักสูตรระดับปริญญาตรี พ.ศ.๒๕๕๘ โดยจะเน้นที่อาจารย์ผู้รับผิดชอบหลักสูตรเป็นหลัก	เนื่องด้วยสถานการณ์แพร่ระบาดโควิด๑๙ ระลอก ๒ ดังนั้นบางหลักสูตรฯ ได้ดำเนินการวิพากษ์หลักสูตรฯ ผ่านระบบออนไลน์	✓	

<p>ยุทธศาสตร์ที่ ๑ : การผลิตและพัฒนาบัณฑิตที่มีคุณภาพ มีคุณธรรม สอดคล้องกับความต้องการของท้องถิ่นและประเทศ</p> <p>เป้าประสงค์ : บัณฑิตเป็นผู้มีคุณธรรม จริยธรรม มีความรู้ ความสามารถและจิตอาสา มี ทักษะในการประกอบอาชีพ และสามารถบูรณาการ ความรู้ที่สอดคล้องกับความต้องการของท้องถิ่นและประเทศ</p> <p>กลยุทธ์ที่ ๑.๑ : พัฒนาระบบการเรียนการสอน และประกันคุณภาพการศึกษาให้ สอดคล้องกับการเปลี่ยนแปลงทางสังคม</p>	<p>โครงการ : ตรวจสอบประเมินคุณภาพการศึกษาภายใน ระดับสถาบัน ประจำปีการศึกษา ๒๕๖๓</p> <p>หน่วยงานที่รับผิดชอบ : หน่วยมาตรฐานและประกันคุณภาพการศึกษา</p> <p>วัตถุประสงค์โครงการ : เพื่อให้การดำเนินงานด้านการประกันคุณภาพการศึกษาของมหาวิทยาลัยเป็นไปตาม พรบ.การศึกษาแห่งชาติ กฎกระทรวงการประกันคุณภาพ และมาตรฐานอุดมศึกษากำหนด</p> <p>ตัวชี้วัดความสำเร็จในการบริหารความเสี่ยง (KRIs) :</p> <ul style="list-style-type: none"> - ร้อยละของหลักสูตรที่ผ่านการประเมินการประกันคุณภาพ ไม่น้อยกว่า ร้อยละ ๑๐๐ - ค่าคะแนนการประกันคุณภาพการศึกษาระดับสถาบัน ไม่ต่ำกว่า ๓.๕๑ (ระดับดี) 								
<p>หลักสูตรให้ทันสมัย โดยมีการประเมินและ รายงานผลการดำเนินงานของหลักสูตรทุกปี การศึกษา เพื่อนำ ข้อมูลที่ได้ไปปรับปรุง พัฒนาหลักสูตรเป็น ระยะ ๆ อย่างน้อย ตามรอบระยะเวลา ของหลักสูตร หรือทุก รอบ ๕ ปี</p>						<p>เนื่องจากมี ๕ หลักสูตรฯ ถึงรอบ กำหนดการปรับปรุงหลักสูตร ครบรอบ ๕ ปี ซึ่งทั้ง ๕ หลักสูตรฯ จะต้องเริ่มใช้เกณฑ์ มาตรฐานหลักสูตร ระดับปริญญาตรี พ.ศ. ๒๕๕๘</p> <p>ดังนั้น งานวิชาการ คณะบริหารธุรกิจ และการบัญชีจึงได้ทำการวางแผนร่วมกับ ๕ หลักสูตรในการพัฒนาผลงานทางวิชาการ เพื่อเป็นไปตามเกณฑ์ข้างต้น จึงได้จัดทำแนว ปฏิบัติการพัฒนาหลักสูตร คณะบริหารธุรกิจ และการบัญชี เพื่อเป็นแนวปฏิบัติให้กับ อาจารย์ผู้รับผิดชอบหลักสูตรได้ดำเนินการ อย่างเป็นระบบชัดเจน</p> <p>จึงส่งผลให้ในการปรับปรุงหลักสูตรทั้ง ๕ หลักสูตร ผ่านการอนุมัติจากสภา มหาวิทยาลัย เป็นที่เรียบร้อยและเป็นไปตาม เกณฑ์ดังกล่าว ทำให้เห็นถึงการบริหาร ความเสี่ยงของคณะบริหารธุรกิจและการ บัญชีลดลง จากการที่ได้ปฏิบัติตามแนว</p>			

<p>ยุทธศาสตร์ที่ ๑ : การผลิตและพัฒนาบัณฑิตที่มีคุณภาพ มีคุณธรรม สอดคล้องกับความต้องการของท้องถิ่นและประเทศ</p> <p>เป้าประสงค์ : บัณฑิตเป็นผู้มีคุณธรรม จริยธรรม มีความรู้ ความสามารถและจิตอาสา มี ทักษะในการประกอบอาชีพ และสามารถบูรณาการ ความรู้ที่สอดคล้องกับความต้องการของท้องถิ่นและประเทศ</p> <p>กลยุทธ์ที่ ๑.๑ : พัฒนาระบบการเรียนการสอน และประกันคุณภาพการศึกษาให้ สอดคล้องกับการเปลี่ยนแปลงทางสังคม</p>	<p>โครงการ : ตรวจสอบประเมินคุณภาพการศึกษาภายใน ระดับสถาบัน ประจำปีการศึกษา ๒๕๖๓</p> <p>หน่วยงานที่รับผิดชอบ : หน่วยมาตรฐานและประกันคุณภาพการศึกษา</p> <p>วัตถุประสงค์โครงการ : เพื่อให้การดำเนินงานด้านการประกันคุณภาพการศึกษาของมหาวิทยาลัยเป็นไปตาม พรบ.การศึกษาแห่งชาติ กฎกระทรวงการประกันคุณภาพ และมาตรฐานอุดมศึกษากำหนด</p> <p>ตัวชี้วัดความสำเร็จในการบริหารความเสี่ยง (KRIs) :</p> <ul style="list-style-type: none"> - ร้อยละของหลักสูตรที่ผ่านการประเมินการประกันคุณภาพ ไม่น้อยกว่า ร้อยละ ๑๐๐ - ค่าคะแนนการประกันคุณภาพการศึกษาระดับสถาบัน ไม่ต่ำกว่า ๓.๕๑ (ระดับดี) 								
						<p>ปฏิบัติการพัฒนาหลักสูตร คณะบริหารธุรกิจ และการบัญชี ดังเอกสารแนบต่อไปนี้</p> <p>เอกสารแนบ ๑ รายละเอียดการปรับปรุงหลักสูตร</p> <p>เอกสารแนบ ๒ แนวปฏิบัติการพัฒนาหลักสูตร คณะบริหารธุรกิจและการบัญชี</p>			

หมายเหตุ : อ้างอิงรายงานผลการดำเนินงานตามแผนบริหารความเสี่ยงมหาวิทยาลัยราชภัฏศรีสะเกษ ประจำปีงบประมาณ พ.ศ. ๒๕๖๔ คณะบริหารธุรกิจและการบัญชี

ส่วนที่ 4 ผลการประกันคุณภาพการศึกษา

ผลการประเมินระดับคณะ ของคณะบริหารธุรกิจและการบัญชี มหาวิทยาลัยราชภัฏศรีสะเกษ โดยคณะกรรมการประเมินคุณภาพการศึกษาภายในระดับคณะ ประจำปีการศึกษา 2564 เมื่อวันที่ 29 - 30 กรกฎาคม 2564 จำนวน 5 องค์กรประกอบ 13 ตัวบ่งชี้ พบว่าคณะผ่านเกณฑ์มาตรฐาน มีผลการดำเนินงานในภาพรวม มีระดับคุณภาพ “ดี” (คะแนนเฉลี่ย 4.18)

เมื่อวิเคราะห์ผลการดำเนินงานรายองค์ประกอบ พบว่า

องค์ประกอบที่ 1 การผลิตบัณฑิต มี 1 ตัวบ่งชี้ มีระดับคุณภาพ “ดี” (คะแนนเฉลี่ย 3.74)

องค์ประกอบที่ 2 การวิจัย มี 2 ตัวบ่งชี้ มีระดับคุณภาพ “ดี” (คะแนนเฉลี่ย 4.33)

องค์ประกอบที่ 3 การบริการวิชาการ มี 1 ตัวบ่งชี้ มีระดับคุณภาพ “ดี” (คะแนนเฉลี่ย 4.50)

องค์ประกอบที่ 4 การทำนุบำรุงศิลปและวัฒนธรรม มี 1 ตัวบ่งชี้ มีระดับคุณภาพ “ดีมาก” (คะแนนเฉลี่ย 5.00)

องค์ประกอบที่ 5 การบริหารจัดการ มี 2 ตัวบ่งชี้ มีระดับคุณภาพ “ดีมาก” (คะแนนเฉลี่ย 4.67)

เมื่อวิเคราะห์คุณภาพการศึกษาภายในระดับคณะ พบว่า

การวิเคราะห์ปัจจัยนำเข้า (Input) มีระดับคุณภาพ “ดี” (คะแนนเฉลี่ย 4.41)

การวิเคราะห์กระบวนการ (Process) มีระดับคุณภาพ “ดี” (คะแนนเฉลี่ย 4.00)

การวิเคราะห์ผลลัพธ์ (Output) มีระดับคุณภาพ “ดี” (คะแนนเฉลี่ย 4.40)

องค์ประกอบ คุณภาพ	คะแนนการประเมินเฉลี่ย					ผลการประเมิน
	ตัวบ่งชี้	I	P	O	คะแนนเฉลี่ย	
						0.00 - 1.50 การดำเนินงานต้องปรับปรุงเร่งด่วน 1.51 - 2.50 การดำเนินงานต้องปรับปรุง 2.51 - 3.50 การดำเนินงานระดับพอใช้ 3.51 - 4.50 การดำเนินงานระดับดี 4.51 - 5.00 การดำเนินงานระดับดีมาก
๑	๘	๔.๑๒	๓.๒๕	๔.๓๔	๓.๗๔	ระดับดี
๒	๔	๕.๐๐	๔.๐๐	๔.๑๗	๔.๓๓	ระดับดี
๓	๒	-	๔.๐๐	๕.๐๐	๔.๕๐	ระดับดี
๔	๑	-	๕.๐๐	-	๕.๐๐	ระดับดีมาก
๕	๓	-	๔.๖๗	-	๔.๖๗	ระดับดีมาก
รวมตัวบ่งชี้	๑๘	๓	๑๐	๕		
ผลการประเมิน		๔.๔๑	๔.๐๐	๔.๔๐	๔.๑๘	ระดับดี
		ระดับดี	ระดับดี	ระดับดี		



คณะบริหารธุรกิจและการบัญชี
มหาวิทยาลัยราชภัฏศรีสะเกษ